

令和6年5月15日 第255号

・ 広報あいら[アイラビュー]

# AIR Aview 5

.15

2024



**クローズアップ** 始良市子ども館「ちるどん」

ちるなばしょ、できたよ

# AIRView 5 .15 2024

今月の表紙  
ちるなばしよ、できたよ



今年4月にオープンした始良市子ども館「ちるどん」。天気を気にせず自由に遊ぶことができる館内のひろばでは、連日たくさんのおともたちが楽しく過ごしています。

【撮影協力】

(左から)北山陽也くん、北山結希斗くん、久留心春ちゃん、横山歩くん

令和6年5月15日発行／第255号

発行 始良市役所

編集 秘書広報課広報広聴係

〒899-5492

鹿児島県始良市宮島町25番地

TEL 0995 (66) 3111

FAX 0995 (65) 7112

あいらびゅーFMで広報紙が聴けます♪ 89.1MHz

【お知らせ&広報あいらプラス】

- 毎週月・水・金・土・日の朝7:55～、夕方5:55～(5分番組)
- 第2・4水曜日の朝10:00～(30分番組)



「広報あいら AIRView」をいつもそばに。

マチイロ



Google play

Available on the App Store

- 02 もくじ
- 03 クローズアップ「ちるなばしよ、できたよ」
- 08 情報ヒロバ
- 09 まちの話題「あいらフラッシュ」
- 10 新庁舎をつくる。#63、喜撮あい楽 (きどあいらく)
- 11 健幸生活「たばこと健康」、医師談 #18
- 12 子育て情報ページ「アイラキッズ」
- 13 図書館だより「ぶらっとまちかど図書館」
- 14 市職員の出前講座
- 16 生涯学習講座の案内
- 18 市職員採用試験情報
- 19 お知らせ「暮らしガイド」
- 27 各種無料相談カレンダー
- 28 休日在宅医
- 29 錦江湾の汐風、あいらひすとり一便
- 30 ダイアログカフェ、エコアクション、市長の興味しんしん
- 31 情報の芽
- 32 ジオパーク#19、ジムービー～地元で映画を～
- 33 読者の声
- 34 プレゼント、あいらびゅーFM、編集後記
- 35 今月の始良人 - 講師スピードランナーズ 監督 上 祐一郎さん -

R6.5.1 現在

市の人口		対前月比	対前年同月比
人口	78,169人	(+221)	(+46)
・男	36,829人	(+145)	(+106)
・女	41,340人	(+76)	(-60)
世帯	38,559世帯	(+221)	(+339)



## 始良市加治木町くも合戦大会 >>> 6.16日 8:30～16:00

くも合戦は関ヶ原の敵中突破で名高い島津義弘公が文禄・慶長の役に参戦し、その陣中で兵を鼓舞するためにコガネグモ(メス)を戦わせたのが始まりといわれています。本年は百十周年。

平成30年には公益社団法人日本ユネスコ協会連盟から「プロジェクト未来遺産2018」に登録されており、国内外メディアの関心も高い全国でも珍しい行事です。本イベントを主催する「始良市加治木町くも合戦保存会」では現在、会員を募集中です。一般会員は年会費3,000円。一緒に貴重な伝統を後世に伝えていきましょう。

●会場

加治木福祉センター  
(加治木町本町393)



●申込・問合せ先

観光係

☎66-3111 ☒ 65-7112

E-mail:shokan@city.aira.lg.jp

クローズアップ 始良市子ども館「ちるどん」

# ちるなばしょ、できたよ

今年4月に待望のオープンを迎えた始良市子ども館「ちるどん」。親子同士が遊び・交流できる場として連日多くの利用者で賑わっています。今号では「ちるどん」の魅力や利用方法などをどーんと紹介します♪



「ちるどん」は加治木特産品売場ふれあい物産館の跡地に建設されました。解体した物産館の木材はちるどんの柱やベンチ、遊具の一部に再利用しています。

ちるどんまでのアクセス  
(加治木町本町 400 番地)



# 心も身体もわくわく 動き出したくなる空間



## 安心できる「チル」な場所

子育てを総合的に支援する拠点として誕生した始良市子ども館「ちるどん」。雨の日でも子どもを思いきり遊ばせたい「子育ての悩みや不安について相談したい」「急用により一時的に子どもを預かってほしい」など子育て世帯の様々なニーズに応える施設です。

昨年、子ども館の愛称を市民のみなさまに募ったところ、121点の応募作品がありました。「こどもたち」を表す「チルドレン」とSNSを中心に使われている「ゆつくり過ぎす」ことを表す「チルい」という言葉をかけ合わせて、鹿児島弁風にもじった「ちるどん」という愛称が採用されました。

## ちるどんの妖精「らっぴい」

本市出身の画家・絵本作家である「しおみつ さちか」さんが考案した、ちるどんのイメージキャラクター「らっぴい」。市章のモチーフとなっている「鳥」を連想できるように色合いと「ちるどん」の「チル」と

やさしさ

# POINT

ちるどん館内の思いやりが  
つまったところをご紹介します



## けが防止

小さいお子さまが手をは  
さんでけがをすることのな  
いように、トイレなどの扉  
にはストッパーを設置して  
います。

## 安全・安心

あそびのひろば全体にや  
わらかいマットを敷設。お  
子さまが万が一転んでし  
まった場合の衝撃を和らげ  
ます。



## 憩い

保護者がゆっくりとくつ  
ろぎながら、お子さまの遊  
ぶ様子を見渡せるスペース  
を設けています。



ちるどん館内：あそびのひろば

ちるどんの詳細は  
コチラから



市ホームページ

☎0995-55-8696

## 利用者の声

久留さん親子



・下の子ども上の子ども幅広い世代の子どもたちが  
楽しめそうです。

・スタッフの人が気軽に  
相談にのってくれて、  
安心できる場所です。



イメージキャラクター  
「らっぴい」

という言葉から鳥の顔はゆつくりと  
くつろいでいる表情、中の妖精は元  
気で明るい表情になっていきます。  
“体(羽)を休め、心が明るく元気に  
なる”というメッセージが込められ  
ています。

相談室



プライバシーに配慮した4つの個室があり、子育てについて相談することができます。

オムツ交換スペース&授乳室



おむつ交換台やプライバシーを確保した授乳用ブース、調乳専用浄水給湯器を完備。

ちるどん  
館内へ Let's GO!

～設備をご紹介～



多目的室



子育てセミナーや研修などを定期的実施。大学生と連携したイベントも現在計画中です。



エアートランポリン(土日限定)  
※6~9歳対象



ボールプール(月・火・木・金曜日限定)  
※1~6歳対象



木製  
ボールプール

あそびのひろば



子どもの成長段階に応じて楽しむことができるスペースが広がっています。様々な遊具もあります♪

絵本コーナー



## Web でカンタン予約



# 予約して 遊びにいきましょう♪

### 1 利用者登録



オンラインの専用ページで登録できます。市役所の子どもみらい課や子ども館にて対面での手続きも可能です。※お子さま一人ずつの登録が必要です。

### 2 利用日を予約する



オンラインの専用ページで予約ができます。利用日の1カ月前～当日まで予約が可能です。

— 予約枠 (各90分) —  
① 9:10～ ② 11:10～  
③ 13:10～ ④ 15:10～

! 館内を安全に利用してもらうために、一度に利用できる人数に制限を設けています。

### 3 予約日に来館する



受付で利用証を提示したら、館内をご利用できます♪初回利用の方には受付にて利用証をご用意します。

### ▶ 利用登録・予約はコチラから



専用フォーム

始良市 ちるどん

お問い合わせはコチラ /

☎0995-55-8696

### 一時預かり できます

ご利用の際はオンラインでの予約が必要です。



一時預かり申込

**対象** 生後3か月～小学校就学前のお子さま

**料金** 1時間あたり 400円 ※2人目以降は半額

**時間** 午前9時～午後7時

※午後5時以降の利用は1週間前までの予約が必要です。

**問合先** 080-9248-3051 (一時預かり専用ダイヤル)

### 一時預かり室



保護者のリフレッシュや急な用事が入った場合などに乳幼児を一時的に預けることができます。



### そらのひろば



テーブル型の砂場があり、車椅子での利用も可。夏は簡易プールが設置され、水遊びも楽しめます。

計画を更新し新たな取り組み

# 第3次 始良市地域福祉計画がスタート

～だれもが尊重し合い、安心していきいきと暮らせるまち～



「地域福祉」とは住民・地域・行政の支え合いの中で、それぞれが役割を持ち、誰もが安心して暮らせるようなまちをめざすことをいいます。

地域福祉計画は市の将来を見据えた地域福祉の進め方などを定めるものです。

## 計画期間

計画の見直し時期

計画の期間は令和6～10年度の5か年。3年を目途に見直します。



## 計画の基本理念

みんなで支え合い、尊重し合い、  
安心していきいきと暮らせるまちづくり  
～ひとりひとりが主役

住みよい県央都市 あいら～



## めざす3つのコト

### 基本目標1 “SOS”を見逃さず「安心」を形にする

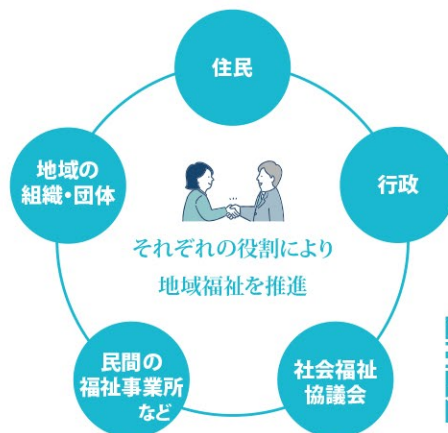
- 1 包括的な相談支援体制の充実**  
→ 福祉サービスに関する総合的な相談窓口の設置 など
- 2 地域の福祉課題に関心をもつきっかけづくり**  
→ 交流の場を設置、福祉学習、人権学習の推進 など
- 3 安心できる生活を支える仕組みの整備**  
→ 虐待防止体制の充実、自殺対策への取組 など
- 4 安全に暮らせるまちづくり**  
→ 災害時の配慮が必要な方への支援、防犯と安全対策の推進 など

### 基本目標2 多様化する福祉課題への対応

- 1 多様なニーズに対応できる体制づくり**  
→ 関係機関との意見交換などを通じた支援につなげる仕組みづくりの推進 など
- 2 必要とする人に適切な情報を提供**  
→ 福祉サービスの情報発信の強化と様々なツールによる情報発信 など
- 3 良質で多様な福祉サービス供給の仕組みづくり**  
→ 重層的支援体制(相談窓口の設置、社会参加支援、地域づくりなど)の整備 など

### 基本目標3 地域と行政の協働による地域福祉の推進

- 1 総合的な地域福祉力の強化**  
→ 民間福祉事業所等と地域との交流促進 など
- 2 地域福祉を支える担い手の支援**  
→ ボランティア活動の情報発信などによる活動への参加促進 など
- 3 地域共生社会の実現に向けた支援**  
→ 地域活動の促進に重要な役割を担う地域団体に対する活動支援 など



市ホームページ

始良市地域福祉計画

問合先 福祉政策係 ☎ 66-3203



topic 1

教育分野での功績を称える  
新馬場 登さんが瑞宝双光章を受章



新馬場登さんが教育分野での功績が認められ、瑞宝双光章を受章されました。新馬場さんは長年にわたり県内の小学校に勤務され、教育の充実・発展と児童の健全な育成に尽力されました。現在は西始良校区コミュニティ協議会のこども育成活動に尽力されています。

topic 2

蒲生町下久徳に事業所を新設  
有限会社imamuraと立地協定を締結



4月17日、有限会社imamuraと立地協定を締結しました。同社は主に店頭での青果物の販売のほか市内飲食店、学校教育施設などにも提供しています。今回の事業所新設により新規雇用の創出と地域経済の浮揚発展が期待されます。

topic 3

市民のライフラインを守る  
フジ地中情報株式会社と災害協定を締結



3月29日、上下水道お客様センターの窓口業務を受託しているフジ地中情報(株)と災害時における応援業務に関する協定を締結しました。同社は漏水調査や管路診断など幅広く事業に取り組まれています。本協定で災害時の応急復旧や給水活動など迅速な対応が期待されます。

topic 4

市民の安全安心なくらしを守るために  
株式会社明興テクノスと災害協定を締結



4月22日、水道施設の保守管理業務を受託している(株)明興テクノスと災害時における応急復旧業務に関する協定を締結しました。同社はライフライン監視業務やメンテナンス業務などの事業に取り組まれています。本協定で災害時の水道施設の迅速な復旧が期待されます。

topic 5

様々な活動を展開し地域活性化に寄与  
重富校区コミュニティ協議会が表彰を受賞



重富校区コミュニティ協議会の精力的な活動が評価され、始良・伊佐地域づくり活動表彰を受けました。独自の「人材バンク制度」を活用して、子どもたちへの様々な特別授業を行う「けんのひら塾」の開催や子ども食堂の開設などが評価されました。

topic 6

新庁舎入口の「御衣黄桜」  
緑のサクラ、庁舎開庁にあわせて開花



庁舎正面入口横にある樹木は八重桜の一種「御衣黄桜」で、市民の寄贈により庁舎建設時に植樹されたものです。名前の由来は楚々とした美しい風合いが貴族の衣服「御衣」の萌黄色に近いからです。この桜は花が黄緑色で最盛期を過ぎると中央部に紅色の線が現れます。

# 新庁舎 をつくる。

今回は新本庁舎についてお知らせします。

問 庁舎建設係 ☎66・3075

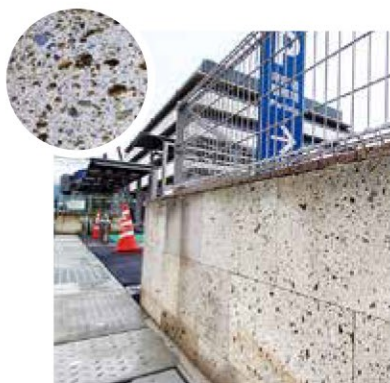
本庁舎

新庁舎には地域材を活用しています。1・2階の天井、2階の床全面に市産スギを使っていますが、実はもうひとつ、新しい庁舎には市産材が使われています。それは新庁舎敷地内駐車場の塀の仕上げ材に使用している「加治木石(かじきいし)」です。

加治木石は文献によると、加治木地域で江戸時代から切り出され、藩政期には城壁や墓石などに使用され大きな需

## もうひとつの市産材「加治木石」

要がありました。気泡(穴)が多く断熱性・保湿性に優れている石材で、昭和40年代にコンクリートブロックが普及するまで採石されていたそうです。



4月14日、市民のみなさまや関係者の方々への感謝と新庁舎の完成を祝して落成セレモニーが開催されました。当日は市内4高校による吹奏楽部演奏のほか、地元和太鼓グループやキッズダンサーが会場に花を添えました。

セレモニーの最後には市民や県外在住の本市出身者約300人の踊り連が始良音頭などを踊り締めくくりました。

## みなさまに感謝、落成セレモニーを開催



**ワンポイント** 花桃に魅了されている観光客の様子が伺えます。

題名 花見  
場所 始良ニュータウン  
撮影者 都外川弘孝  
撮影日 2024/02/17/12:02  
データ f/11 1/200 sec. ISO 100  
Canon EOS RP

**ワンポイント** 微笑ましい様子がとてもいいですね。

題名 ママはカメラマン  
場所 地域活動支援センター  
撮影者 高岡勝義  
撮影日 2024/02/18/13:53  
データ f/6.3 1/640 sec. ISO 100  
Canon EOS M200



SCENE 66  
きど 喜撮 あいらく  
KIDO\_AIRA\_KU

このコーナーは、写真を通じて始良市の魅力を伝えるきっかけづくりを目的としています。フォトアドバイザー兼色彩士で本市生涯学習講座の写真講師を務める松田芳一さんの協力を得て、毎月四季の風景や観光スポットを中心に掲載します。市ホームページとInstagramでも公開中。

検索  
「始良きどあいらく」  
@kido\_aira\_ku

広報広聴係  
☎66-3111





今回は、**たばこと健康**です。

● ●  
健幸生活では、健康に関するさまざまなテーマで毎月お届けします。

今月号は「たばこと健康」です。5月31日は世界禁煙デー。5月31日～6月6日は禁煙週間。吸う人も吸わない人も、自分と大切な家族、周囲の人の健康を守るためにも喫煙について見直しましょう。

## 受動喫煙による周囲の人への悪影響

妊婦自身の喫煙はもちろん、本人が喫煙しなくても周囲の人の喫煙によって吐き出される煙を吸ってしまう「受動喫煙」は、胎児や子どもの発育などに悪影響を及ぼします。

### 妊娠に悪影響を及ぼす主な有害物質

- ニコチン** → 血管が細くなり、血流が悪くなる
- 一酸化炭素** → 血管の内側の壁(血管内皮)を傷つける  
酸素の運搬を妨げ、血液中の酸素が減る



### 受動喫煙が与える胎児や子どもへの影響

- 胎児・胎盤の低酸素状態
- 胎盤の老化促進・機能低下
- 乳幼児突然死症候群(SIDS)
- 子宮外妊娠、常位胎盤早期剥離、前置胎盤



## たばこが未成年者に与える影響は深刻…!?

未成年者(満20歳未満)で喫煙を開始した場合の死亡率は非喫煙者と比べて…

**5.5倍**



- がんや虚血性心疾患(心筋梗塞・狭心症)を発症
- ニコチンに対する依存度が高くなる傾向がある



周囲の大人がたばこから未成年者を守りましょう。

## 「たばこの煙のないお店」を知っていますか?

県が受動喫煙防止を推進するため、全面禁煙に取り組む飲食店や喫茶店を「たばこの煙のないお店」として登録しています。今年2月現在、市内は25店舗登録されています。登録店は県ホームページで確認できます。



鹿児島県HP

問 母子健康支援係 ☎66-3293

骨が折れた・ひびが入った、筋肉や腱を痛めた、神経が圧迫されているなどの疾患が真つ先に頭に浮かぶと思えますが、中には血管が狭くなったり閉塞してしまう「動脈硬化」が原因となっている場合があります。血液中のコレステロールが異常を示す脂質異常症や、高血圧、糖尿病、腎臓病をお持ちの方、喫煙される方、ご高齢の方では、動脈硬化を生じる危険性があります。足の血管に動脈硬化を生じると、足先に十分な血液が行き渡らなくなるため痛みを生じます。典型的な症状

「痛つづその足の痛み、動脈硬化かもしれないかも」

皆さんは足に

痛みを感じた時どのような病気を思い浮かべますか?



骨が折れた・ひびが入った、

筋肉や腱を痛めた、神経が圧

迫されているなどの疾患が

真つ先に頭に浮かぶと思え

ますが、中には血管が狭くな

ったり閉塞してしまう「動脈硬

化」が原因となっている場合

があります。血液中のコレス

テロールが異常を示す脂質

異常症や、高血圧、糖尿病、腎

臓病をお持ちの方、喫煙され

る方、ご高齢の方では、動脈

硬化を生じる危険性があり

ます。足の血管に動脈硬化を

生じると、足先に十分な血液

が行き渡らなくなるため痛

みを生じます。典型的な症状

国立病院スタッフが健康と医療についてリレーコラムをお届け



医師 #18

ドクターコラム 師談



池田 義之  
国立病院機構  
南九州病院  
循環器内科部長

は、歩いていると足に痛みを感じ、休むとその痛みが取れる「間欠性跛行」というものです。中には安静時でも痛みを感じたり、足先の色が悪くなったたり、皮膚がただれる方もいらつしやいます。これを「末梢動脈疾患」と言い、以前は「下肢閉塞性動脈硬化症」という病名でした。高率に心臓の血管(冠動脈)や脳に行く血管にも動脈硬化を合併する可能性があり、見逃されることがなく診断や治療を受けていただく必要があります。簡便な検査方法として、手と足の血圧の比較(足関節上腕血圧比)をする「血圧脈波検査(ABI)」があります。足に痛みを自覚されている方は、ぜひ一度医療機関にご相談ください。

問 独立行政法人国立病院機構  
南九州病院 ☎62-2121

## 星のまたたく空の下で

### 星座めぐりの旅にしよう

宇宙を身近に感じられる「スターランド AIRA」。そのときどきで見えかたの変わる星空とふれ合うことができるスターランドの魅力いっぱいの設備を紹介します♪

### ★ 県内でココだけ! ★

大型望遠鏡とプラネタリウムの両方を楽しめる!



大型天体望遠鏡

口径 400mmの反射望遠鏡があり、暗い星でも見る事ができ、晴れた日には昼間でも天体観測ができます。プラネタリウムでは季節に合わせた物語が上映されます。物語を聞いて楽しんだり、癒しの空間としてリラックスして過ごしたり、楽しみ方は人それぞれ♪

### ★ さまざまな方法で天体観測! ★



双眼鏡

常設されている口径 100mmの屈折望遠鏡や双眼鏡は手軽に星空を楽しめるアイテム。寝っ転がって星空全体を肉眼で見るのも天体観測の楽しみ方のひとつですよ♪

### 5月の星空を眺めてみよう!



北の空にひかる北斗七星が目印のおおぐま座など、たくさんの星たちが見えます。いくつ見つけられるかな?

### ★ 見て、作って、学ぶ ★

宇宙に関する展示のほか、毎月、工作教室や天体観望会などのイベントも開催。本紙の「お知らせガイド(22頁)」でも紹介しています。



吉永敬一郎 館長

☎ スターランドAIRA(北山997-16) ☎68-0688

## 市や地域子育て支援センターが主催するイベント情報など

### 子育てママのからだケア 5.27 日 11:00~11:30

自分でできるストレッチやトレーニング方法を学びましょう

場所/イオンタウンあいら西街区3階キッズパーク ※参加無料・予約不要  
講師/上野 綾希子 氏(理学療法士)

※日程は予定 ☎ イオンゆめみらい保育園 ☎55-1080

### 伝承遊びを楽しもう 6.10 日 11:00~11:30

お手玉を使って昔あそびをたのしみましょう

場所/イオンタウンあいら西街区3階キッズパーク ※参加無料・予約不要  
講師/山本 清洋 氏(日本子どもと伝承遊び学会会長)

※日程は予定 ☎ イオンゆめみらい保育園 ☎55-1080

### ベビーマッサージ教室 6.13 日 10:00~10:40

定員/親子10組(先着順)※要電話予約

場所/子ども館「ちるどん」多目的室

持ち物/バスタオル、飲み物、好きなおもちゃなど

※予防接種24時間以内のベビーは参加できません。

☎ 始良市子ども館「ちるどん」☎55-8696



### 乳幼児の歯みがきのコツ 6.20 日 10:00~11:00

乳幼児の歯みがきについて、知っておきたいポイントを学びましょう

定員/親子10組(託児あり10人。申込多数の場合は抽選)

講師/徳永 まどか 氏(歯科衛生士/イシタニ小児・矯正歯科クリニック)

対象/0歳~2歳児

申込期限 6/12(水)午後4時

☎ 場所・間 あいら親子つどいの広場「あいあい」☎73-5333

**Asakawa YOSHITO**



あさかわ よしと  
**浅川 吉人**くん R3.5.1生まれ

ニコニコよしくん!いつも笑顔をありがとう!

パパ/慶太さん・ママ/英里さん・姉/彩海さん

オススメ遊び場  
【市内】松原たいこ公園

関心ごと  
ストライダーの大会

悩みごと  
外で静かにしてほしいときすぐYouTubeを見たがる

**Shirasawa RITSUKI**



しらかわ りつき  
**白澤 梨月**ちゃん R3.5.2生まれ

大好きなりっちゃん♡  
笑顔ですごく大きくなってね!

パパ/拓人さん・ママ/朋代さん

オススメ遊び場  
【市内】松原たいこ公園  
【市外】いおワールドかごしま水族館

関心ごと  
イヤイヤと上手い付き合い方

悩みごと  
猿の止まらない食欲

**Morimaga TAISEI**



もりなが たいせい  
**盛永 大誠**くん R4.5.21生まれ

いつもニコニコ笑顔のたいせいくん、元気いっぱい大きくなってね♡

パパ/慎吾さん・ママ/めぐみさん・兄/晃平さん

オススメ遊び場  
【市内】ビーラインスポーツパーク始良  
【市外】平川動物公園

関心ごと  
小さい子どもたちが遊べる公園

**Kawazu ITO**



かわづ いと  
**川津 維音**ちゃん R4.5.24生まれ

2歳おめでとう♡これからもたくさんの人に愛されて大きく大きくなってね!!

パパ/俊輔さん・ママ/由樹さん

オススメ遊び場  
【市内】あいあい、松原たいこ公園  
【市外】夢見が丘キッズパーク、りぼんかん

悩みごと  
お野菜が苦手...

**Kyōda SAKU**



きょう だ さ く  
**京田 朔空**くん R5.5.2生まれ

毎日朔空の成長を傍で見てパパとママは幸せです♡ずっと大好きだよ!!!!

パパ/陸さん・ママ/純さん

オススメ遊び場  
【市内】あいあい、ビーラインスポーツパーク始良  
【市外】霧島市こども館

関心ごと  
室内で遊べる施設が増えると嬉しいです。

悩みごと  
夜中の寝相が悪いこと笑

**Shibita UKURU**



しびた うくる  
**志比田 歌来**くん R5.5.23生まれ

毎日たっくさんの笑顔を見せてくれてありがとう!我が家にうまれてきてくれてほんとにありがとう♡

パパ/凜己さん・ママ/なぎささん

オススメ遊び場  
【市内】あいあい、始良市子ども館ちるどん

関心ごと  
効率のいい離乳食作り

悩みごと  
ごっつん防止グッズを外されること

**あいあい  
ボーイズ  
ガールズ**

掲載ご希望の場合はあいあいでお申し込みください。申込多数の場合は抽選になります。次回の申込期限は6月5日(水)。対象は7月生まれのお子さんです。

May 2024



# ぶらっと、まちかど図書館



おサイフケータイで、かざして、かりよう!



親子映画、貸出ランキング、蔵書検索、各種サービスなど図書館情報はWEBで

あいらしりつとしょかん

検索

## わたしの一冊

図書館利用者の感想カードからご紹介♪

RECOMMEND

紹介カード 馬場さん

### あたしデイズ

いとう みく作 平澤 朋子絵 新日本出版社

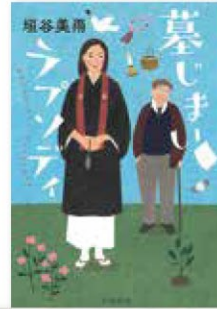


睦月さんは私と似てると思った。これを言ったら人が嫌がるのか考えずに言ってしまう。そんな気はなくて思った事を言っているだけなのに…と考えると。この本を読んで本当に良かった!自分が思った事を少し考えてから話をするようにしようと思った。少し難しいけれどガンバろう。

紹介カード H・Sさん

### 墓じまいラプソディ

垣谷 美雨 著 朝日新聞出版



「お墓問題」をちょうど考え始めていました。この本に出てくる女性、全てに共感できるのはなぜでしょう?鹿児島あるあるも盛りこまれていて思わず笑いました。重いテーマなのに最後はいつも前向きで爽やかなのが垣谷さんの好きなどころです。

NEW ARRIVALS

## 気になるオススメ新着本



MONTHLY MOVIES

## 世界の名画・アニメーション

6月



### 老いてお茶を習う

群ようこ 著 KADOKAWA

齢68にして、お茶を習うことになった著者。着物も着るし、三味線も弾くが、お茶は全く違う山だった。そして果てがない稽古が始まり…。老いてなお新しいことを学ぶおもしろさを綴るエッセイ。



### ゆれるマナー

青山七恵、戌井昭人、小川糸、温又柔、恩田侑布子、白岩玄、服部文祥、松家仁之、宮内悠介 著 中央公論新社

機内食を選ぶときも、道ばたでの転倒にも作法があった!? 浮き世をサバイブしてきた賢者9名が惑い、うろたえ、発見する、マナーのエッセイ100篇。『読売新聞』夕刊連載を単行本化。



### きみのお金は誰のため

田内学 著 東洋経済新報社

「お金自体には価値がない」「お金で解決できる問題はない」「みんなでお金を貯めても意味がない」 お金の謎を解いたとき、世界の見え方が変わった。学校では教えてくれない「お金と社会の本質」がわかる経済教養小説。

児童書



### くれよんたちのきょうはなにをかこうかな?

なかやみわさく Gakken

くれよんたちは、おえかきがいすきです。「きょうもおえかき!」と、はりきっています。さあ、なにをかくのかな? くれよんたちがなにをかくの想像したり、当てっこしたりしてみましょう。親子で会話がはずむ絵本。

\*本の紹介文は株式会社TRC図書館流通センターの「週刊新刊全点案内」から引用しています。



中央図書館2階視聴覚室では、200インチの大型スクリーンで毎週水曜に水曜名画座(土曜に再上映)と土・日曜に親子映画を上映しています。



\*詳細は映画日よりをご覧ください(HPからもご覧いただけます。上記QR参照)。

## 水曜映画会 水曜日午後2時～・土曜日午前10時～

1日(土)	三度目の殺人
5日(水)、8日(土)	コリーヤ 愛のプラハ
12日(水)、15日(土)	帽子
19日(水)、22日(土)	リトル・ブッダ
26日(水)、29日(土)	正直不動産 ①

## 子ども映画会 土・日曜日午後2時～

1日(土)、2日(日)	日本の昔ばなし 17
8日(土)、9日(日)	こどもにんぎょう劇場⑤ 世界編
15日(土)、16日(日)	はたらく細胞 2
22日(土)、23日(日)	チップとデール
29日(土)、30日(日)	ねぎぼうずのあさたろう

BOOKS TO KIDS

お子さんへ、心地よい読み聞かせを

## 6月のおはなし会

中央図書館

1日(土)、15日(土) 午後3時～

おはなしだっこの会(乳幼児向け)

14日(金) 午前11時～

加治木図書館

22日(土) 午前11時～



朝9時開館

中央図書館 ▶ ☎ 64-5600

加治木図書館 ▶ ☎ 62-2605

蒲生公民館図書室 ▶ ☎ 52-1771

休 毎週月曜 (中) (加) 6/27(木)休館 ※資料整理日



次のNo.27～36の講座は、担当へ直接申し込みください。

No.	講座名	内 容	担 当
27	消費生活センターとは？	消費生活センターの役割と消費者トラブルの相談事例について説明・ご紹介いたします。	消費生活センター ☎66-3165
28	交通教室	交通事故の加害者・被害者にならないために、交通ルールなどの交通安全について説明します。※土日の開催はしていません。	危機管理課 ☎66-3163
29	健康講座	働く世代から高齢者までの健康づくりや、フレイル・ロコモ予防、適塩(てきしお)などの生活習慣病予防について説明します。	健康保険課 ☎55-8157
30	健康講座	妊産婦の健康や子どもの成長に応じた健康づくりについてお話しします。	子どもみらい課 ☎66-3293
31	認知症サポーター養成講座	認知症について正しい知識と理解を持ち、認知症の人やその家族に対してできる範囲で手助けする「認知症サポーター」を養成します。	地域包括 支援センター ☎64-5537
32	健康寿命をのばすために	健康長寿を目指して、必要なことやできることを一緒に考えよう。	
33	みんなできり組む通いの場	住民同士で集まって生きがいづくりなどに取り組む「通いの場」を立ち上げたい方へ取り組みをご紹介します。	
34	脳を元気にする教室	認知症の予防について、家でできる簡単な運動や生活の工夫について楽しく学んでみませんか？	消防本部 ☎63-3287
35	救急講習会	①心肺そ生法 ②AEDの取り扱い ③予防救急 ④普通救命講習 ⑤その他	
36	防火・防災訓練	①消火器などの取り扱い ②講話 ③映画(ビデオ・DVD) ④その他	

No.1～36までの市の講座のほか、市が地域課題の解決や地方創生の関係で包括連携協定を締結している企業の出前講座や研修メニューをご紹介しますので、是非ご活用ください。※ご希望の場合は市企画政策課へ要相談。

企業名	講座名・内容	備 考
あいおいニッセイ 同和損害保険(株) 鹿児島支社	①「高齢者暮らし危険対策セミナー」 高齢者の身の回りのリスクと対策をわかりやすく説明します。 ②「高齢者自動車に関する危険交通事故防止」 高齢者の運転中の交通事故と、運転以外の自動車に関する危険を解説し、自動車すべてにかかわる危険を考えることにより、地域の安心・安全を考えます ③「交通事故の無い安心・安全な社会に向けて」 事故を防止するために気を付ける運転のポイント、過失の考え方など、普段事故解決までを担当する保険会社の社員が実際の事故事例を交えてお伝えします(交通事故・自転車事故・年齢層に応じ対応可能)	各テーマ60分程度 希望日の3か月前までに要相談
九州電力(株) 鹿児島支店	クイズや実験を交えながら、エネルギーや地球環境などについてわかりやすくお話しします！ ①「エネルギーの大事なお話」(日本のエネルギー情勢、地球環境問題など) ②「くらしの中のエネルギー」(電気の特徴、省エネのポイント、電気料金のしくみなど) ③「役立つコミュニケーション術」(価値観が異なる人とのコミュニケーションで使えるスキル) ※内容は、SDGsやカーボンニュートラルなどご希望のトピックスの取り入れも可能です！	各テーマ30分程度から調整可能 希望日の1か月前までに申込
明治安田生命 保険相互会社 鹿児島支社	【健康増進】①睡眠と健康の知恵袋講座 ②女性のための「健康づくり栄養」講座 【介護・認知症】③あなたは大丈夫？フレイル予防講座 ④楽しく学ぶ！認知症予防講座 【相続・その他】⑤わたしと家族の「そうぞく」講座 ⑥今から、取り組もう！防災講座	講座の開催は①～⑥のうち年4回(3か月に1回)までで締切 希望日の1か月前までに申込
損害保険 ジャパン(株) 鹿児島支店	①すべての方にドラレコを ②今を知って未来を考える各種セミナー ・公的年金制度、公的医療制度の有効活用 ・認知症セミナー ・マネーセミナー(子ども向け・大人向け・女性向けなど)	各テーマ 60～90分程度 希望日の3か月前までに申込
第一生命保険(株) 鹿児島支社	①ライフサイクルゲーム(60分) ゲームで学ぶライフイベントとマネー・消費者被害と対策 ②相続について考える(30～60分) 相続準備の3つのポイント ③エンディングノートの書き方 大切なかたへ思いを残す「絆ノート」の作成 ④資産形成 お金を貯める・増やす・つくる 今から始める資産形成	希望の約2か月前までに申込

申 込 方 法	対 象	市内在住、在勤または在学する概ね10人以上で構成された団体やグループなど
	開催日時	月～金曜日 9時～19時、土・日曜日 9時～17時 ※12/28～1/4、3/31、4/1、祝日は除きます。
	開催時間	90分以内
	費 用	講師の派遣に要する費用は無料ですが、会場使用料などが必要な場合は、開催する団体に負担していただきます。(手話通訳者については事前にご相談ください。)
	開催場所 申込方法	開催場所は開催を希望する団体などでご用意ください。 講座を開催しようとする日の14日前までに、企画政策課へ「始良市出前講座申請書」を提出してください。なお、申請書はホームページからダウンロードまたは企画政策課窓口に備えてあります。 ※No.27～36の講座は直接担当へ申し込みください。 ※包括連携協定の企業による講座は1～3か月前の申込みとなります。
問 合 先	市企画政策課 企画政策係 ☎66-3107 FAX 55-8354	



▲市ホームページ

※営利や特定の宗教・政治団体を支持する活動を目的とする場合、要望・苦情のみを申し立てると思われる場合はお断りすることがあります。

# 始良市出前講座 メニュー一覧

市職員などが市民のみなさんのところへ出向き、市の取り組みや現状などをお話しする出前講座です。サロンやPTA、自治会などでぜひ活用ください。

No.	講座名	内容	担当
1	わたしたちの市議会を知ってみよう!	議会がどんなところで、どういったことをしているのかを興味を持ってもらうために説明します。議会を身近に感じてみてください。	議会事務局
2	広報紙ができるまで	「広報あいら」ができるまでにどのようなことをしているのか、編集の仕方や写真の撮り方など、「広報あいら」を作成するまでのポイントを説明します。自治会回覧作成などの参考にいかがですか。	秘書広報課
3	知っちゃっけ 使っちゃっけ 始良市公式LINE	令和6年4月から運用開始した「始良市公式LINE」。市政情報が自動で届く便利なツールです。登録や基本的な機能の活用方法について説明します。	
4	自然災害から身を守る	過去の自然災害などを教訓に、市の取り組みや自分の命や大切な人の命を守るための防災情報の集め方などを紹介します。	危機管理課
5	新しい市庁舎の特徴は?	複合新庁舎(始良・加治木・蒲生庁舎)の建設事業のこれまでの取り組みや今後について説明します。	庁舎建設課
6	みんなで考える公共交通	地域から人が減り、公共交通機関の利用者が減れば、ある日突然バスが来なくなる…。地域の移動手段を守るには何をすべきか一緒に考えてみませんか?	
7	空き家対策・空き家バンクについて	周辺に悪影響を及ぼすおそれのある空き家に対する取り組みや空き家の活用促進を図る空き家バンクのこと、また、空き家を取り巻く制度について説明します。	地域政策課
8	商工業の振興について	市への新たな企業の進出が増えています。進出企業の業種など企業誘致の現状や取り組みを紹介します。また、空き店舗を活用する事業の紹介もします。	商工観光課
9	KANKOU(観光)AIRA(始良)	市の観光について説明します。市内の食や人、自然・歴史スポット、お店、特産品などを紹介します。新たな魅力の発見もあるかも。	
10	持っていますか? マイナンバーカード	マイナンバーカードの概要や申請方法、活用方法を説明します。 ※出前講座の際、マイナンバーカードの出張申請受付も行うことができます。希望の場合は事前にご相談ください。	市民課
11	みんな違ってみんないい ～男女共同参画入門講座～	男女がお互いにその人権を尊重しつつ責任も分かち合い、性別にかかわらず、その個性と能力を十分に発揮することができる社会を一緒に考えましょう。	企画政策課 男女共同参画室
12	ごみ減量とリサイクル	ごみ分別をマスターして、大事な資源を守りましょう!市のごみの分け方・出し方などについて説明します。	生活環境課
13	お金の管理や契約に自信がない方へ ～成年後見制度の利用を考えてみませんか～	成年後見制度とは認知症や知的障がい、精神障がいなどにより判断能力が十分でない人の財産管理や日常生活での様々な契約を支援するための制度です。どのような人が制度を利用できるのか、また、利用するための手続きや仕組みなどについて、わかりやすく説明します。	生活福祉課
14	知っていますか? 子育てサービスのいろいろ	知っているようで知らない子育てに関するサービス。市で行っている子育て支援の取り組みについて説明します。また、新たに整備された始良市子ども館「ちるどん」についても取り組みを説明します。	子どもみらい課
15	基幹相談支援センター「あいか」とは?	身体・知的・精神の障害の種別に関係なく相談・支援などの総合的な相談窓口となる「あいか」の制度、取り組みについて説明します。	
16	介護保険制度について	みんなで支え合う介護保険制度について説明します。	長寿・障害福祉課
17	高齢者福祉サービス	市が行っている高齢者のための福祉サービスのメニューについて説明します。	
18	よくわかる選挙のはなし!	選挙について改めて知りたい方々、ゼロから知りたい高校生などの団体に対して、選挙管理委員会事務局の職員が説明します。	選挙管理委員会事務局
19	始良市の農業って!?	いつも食べているお米や野菜は、始良市産ですか? 市の農業の特徴や農産物などについて説明します。	農政課
20	始良市の山と海	6割が山林の始良市。質の高い蒲生メアサ杉、孟宗竹やタケノコの産地でもあります。また、錦江湾に面しているため豊富な魚介類も収穫されています。山と海の話聞いてみませんか?	林務水産課
21	学校教育の今 ～『学校は』『授業は』 どう変わったの?～	心の教育や特別支援教育、一人一台タブレットを活用した授業など、内容に応じて説明します。なお、その他ご希望の内容がございましたら事前にご相談ください。	学校教育課
22	体験活動ってすばらしい ～青少年育成講座～	簡単なアイスブレイクやレクリエーション、参加型学習の進め方など、体験を交えて青少年の健全育成をめざす取組やプログラム作りを紹介します。	社会教育課
23	地域の歴史を語る!	始良市は、県下市町村で最多の207件の指定・登録文化財が残る歴史豊かな町です。いろいろなテーマでふるさと始良の歴史を紹介します。	
24	始良市の学校給食	どのようにして学校給食が作られているか説明します。また、新学校給食センター整備や学校給食費の公会計化などの取組についても紹介します。	保健体育課
25	知って得する図書館活用術	「みなさんの知りたい!読みたい!」に応えます。図書館のいろんな活用方法や楽しみ方、読み聞かせについてお伝えします。	図書館事務局
26	わがまちの水道	各家庭でご使用頂いている水道水がどのようにしてつくられているのか説明します。	水道事業部

番号	講座名	実施曜日 初回日～最終日	時間	回数	会場	学習内容など	材料費(全:全回分 回:各回ごと)など	講師	定員
13	ZUMBA(ズンバ)入門講座	原則第1月)7/1～12/2	19:00～21:00	6	始良公民館	初めての方対象。ラテン系の音楽に合わせて体を動かして、ダンスの楽しさを味わうとともに、体力の維持・向上を図る。	【持参】運動できる服装、運動用シューズ、補水用水分、タオル	前村 暢子	15
14	始良の歴史探訪	原則第1(金)7/5～12/6	9:30～11:30	6	〃	旧3町がそれぞれに引き継いできた「まちの歴史」を学ぶ。(旧3町ごと各2回の内容で1回目座学、2回目現地研修)	【持参】資料を綴じるもの	文化財係/歴史ボランティア協会	16
15	初心者のためのスマートフォン講座A前期(Android編)	8・9月毎週(木)8/21～9/25	9:30～11:30	6	〃	初心者を対象に、スマートフォン(Android)の基本的な操作方法やアプリの使い方について学び、日常生活に活かす。注:Android機種ごとの講座です。	資料代 全1,000円 【持参】スマートフォン(Android機種)	池田 記雄	10
16	はじめてのレザークラフト	原則第1(木)7/3～12/4	9:30～11:30	6	〃	本革を使い、初心者でもできる手縫いの小物作り。	道具代(持っていない方) 6,000円 材料代 全8,000円 【持参】はさみ、定規	前田 梨絵	16
17	暮らしを楽にする整理収納(新規)	原則第1(木)7/2～12/3	9:30～11:30	6	〃	「片付けをすることで心の整理もできる。家がきれいになると気持ちも前向きになる。」整理収納の力で快適生活を送りませんか。	【持参】資料を保管するA4ファイルなど	野村 聡子	20
18	リラククスヨーガ	原則第1・3(金)7/5～12/20	9:30～11:30	12	加音ホール	意識を内側に向け、正しい姿勢やバランス感覚を身に付ける。	【持参】ヨガマット(バスタオルでも可)、飲み物、タオル、運動しやすい服装、Tシャツ700円程度(希望者)	西村 友見	16
19	体幹力アップ!! 楽しい太極拳	原則第1・3(木)7/4～12/19	9:30～11:30	12	〃	練功十八法(軽いストレッチを入れた運動)と入門太極拳。	【持参】動きやすい服装・靴 飲み物	保田 礼子	16
20	初めてのパンづくり	月1回 第1や第2(木)7/10～12/4	9:30～12:15	6	〃	(託児付講座)あんパン、クリームパン、ピザなどの手づくりパンに挑戦。	材料代 全7,200円 【持参】マスク、エプロン、三角巾、布巾1枚、持ち帰り用の容器	栗野 美智子	15
21	なつかしい味ふるさとのお菓子づくり	第1(木)7/4～12/5	9:30～12:00	6	〃	郷土に伝わるなつかしいお菓子。手軽にできるお菓子づくり。	材料代 全3,500円 【持参】マスク、エプロン三角巾、布巾2～3枚	古城 るり子	15
22	暮らしを彩る折り紙飾りづくり	第3(木)7/17～12/18	13:30～15:30	6	〃	身近な材料で日常に役立つポチ袋や季節に応じた飾り物づくり。	材料代 全1,000円 【持参】のり、はさみ、定規、セロテープ	塗園 和代	16
23	花屋が教える暮らしの花飾り	第1(木)7/4～12/5	13:30～15:30	6	〃	プリザーブドフラワー、アートフラワー、シャボンフラワーなどを用い、季節や行事にあわせて花を楽しむ。	テープ、ワイヤー(持っていない方)初回640円程度、材料代 各回2,200円 【持参】ハサミ	熊元 文	16
24	茶道入門(裏千家)(新規)	原則第1・3(金)7/5～12/20	13:30～15:30	12	〃	茶道文化を通して、茶の所作の基礎を学ぶ。	材料代 全5,000円 【持参】正座のしやすい服装、マスク、ソックス(白)、帛紗、懐紙、扇子(初回に説明)	岩下 美智子(宗美)	15
25	旅にも役立つ簡単な日常英会話	第2(木)7/11～12/12	13:30～15:30	6	〃	挨拶や食事、旅行での簡単なコミュニケーションなどの英会話を学ぶ。	【持参】A4版資料を綴じるもの	西 尚美	16
26	美文字に挑戦 初めての書道	月2回(金)7/5～12/20	10:00～12:00	12	〃	書道の基本から、楷書、行書、実用書を学ぶ。	表装代 全1,700円程度 【持参】書道道具(持っていない場合は購入可)新聞紙、ぞうきん、お手拭き	緒方 明菜	16
27	初心者のためのスマートフォン講座B(iPhone編)	原則第2・4(金)7/12～9/27	9:30～11:30	6	〃	初心者を対象に、スマートフォン(iPhone)の基本的な操作方法やアプリの使い方について学び、日常生活に活かす。注:iPhone機種ごとの講座です。	資料代 全1,000円 【持参】スマートフォン(iPhone機種)	丸岡 ゆり愛	10
28	思い出の歌	原則第1・3(木)7/4～12/19	9:30～11:30	12	蒲生公民館	童謡や唱歌、懐かしい思い出の歌にふれながら、心を癒すコーラスの楽しみを味わう。	テキスト代(歌の本など)660円(税込)(新規参加者のみ)	北村きょう子	20
29	切り絵入門	月1回 第10(月)7/1～12/2	9:30～11:30	6	〃	基本絵画をカッターで切り取り、台紙に貼り付けて切り絵を完成させる初心者対象の講座。	デザインカッター、カッター用マット、スプレー糊など、用具は初回に説明。(約2,000円程度)	花田 文昭	15
30	気功教室	第4(木)7/24～12/25	9:30～11:30	6	〃	身体と心のバランスを整え、疲れにくい元気な体にしていく。	【持参】運動できる服装、靴、水筒	丸野 博和	15
31	歌謡教室	原則第2・4(木)7/9～12/24	13:30～15:30	12	帖佐地区公民館	発声練習や歌の内容を理解し、演歌、ポップス、デュエット曲と幅広く学ぶ。	家での練習でスマホ検索が必要なので、スマホ所持が必須 【持参】飲み物	安武 洋子	15
32	絵画を楽しむ(新規)	原則第1・3(木)7/4～12/19	9:30～11:30	12	〃	絵画を楽しむための基礎を学びます。(水彩画・油彩画)	①水彩画希望者は6,200円(水彩絵の具セット代、スケッチブック代)、鉛筆、②油彩画希望者は油彩セット一式10,800円(油絵具、キャンパス)、①②写真代その都度150円～200円程度、油彩画希望者はイーゼル借用可。購入する場合は5,800円	塩屋 信敏	15
33	暮らしに役立つペン習字	原則第1・3(木)7/2～12/17	13:30～15:30	12	〃	いろいろなペン用具に慣れ親しみ、文字の基本を学びながら美文字を実用に活かす。	全3,000円 (ボールペン、万年筆、筆ペン、レッスン帳、和紙など)本講座1回受講経験者で道具など持っている人は1,000円	竹下 敬子	15
34	やさしいクラシックギター	原則第1・3(月)7/1～12/16	13:30～15:30	12	〃	クラシックギターの基礎を学習し、簡単な曲が演奏できるように楽しむ。	【持参】可能ならばナイロン弦のギター(クラシックギター)、譜面台、足台※初回講座時に説明	山元 喜平	15
35	韓国語入門	原則第2・4(木)8/6～10/22	13:30～15:30	6	〃	ハングル文字を読めるようになる。	全200円(テキスト代) 【持参】筆記用具	中野 まなみ	12
36	初めての健康マージャン(前期)	原則第2・4(月)7/8～9/30	10:00～12:00	6	重富地区公民館	「飲まない、吸わない、賭けない」健康マージャンで脳の活性化を図ります。初心者対象です。	テキスト代 1,000円	入口 聖也	16
37	心やすらぐオカリナ	原則第2・4(金)7/12～12/27	13:30～15:30	12	脇元地区公民館	オカリナの基礎(持ち方、吹き方、運指など)を学び、アンサンブルを楽しむ。	テキスト・手引き代 全4,180円。オカリナを持っていない方は体験用オカリナ(プラスチック)を税込1,100円で初回に購入。【持参】A4ファイル、飲料水	叶 由美子	20
38	たのしいコーラス	原則第2・4(木)7/10～12/18	13:30～15:30	12	〃	基本的な発声法・呼吸法を学び、童謡・唱歌・最新曲などを楽しむ。	【持参】楽譜入れファイル、飲み物	有川 喬子	20
39	健康太極拳	第2・3(木)7/11～9/19	10:00～12:00	6	〃	太極拳のゆっくりした呼吸、動作は免疫力を高め、転倒予防にも役立つ。中国に伝わる医療技術(八つの動きで構成)と楊名時健康太極拳(不老拳)を学習する。	【持参】動きやすい服装(上下共)、靴は底が柔らかい物、又は、素足でも可。飲料水	間世田 弘子	15
40	ウクレレ	原則第2・4(月)7/8～12/23	9:30～11:30	12	山田地区公民館	ウクレレの持ち方、弾き方、メロディー、リズム、ハーモニーなどを学び、歌と演奏を楽しむ。	教則本代 2,500円 【持参】ウクレレ	永田 年生	15
※以下は、講座回数4回以下のミニ講座(受講回数に制限がなく何度でも受講可能な講座)となります。									
41	スマホでもできる写真撮影講座(新規)	各(日)7/13、27/8/10、24	9:30～11:30	4	帖佐地区公民館	写真の「撮る、見る、見せる」喜びを楽しむわかりやすく学ぶ。撮影指導あり(撮影画像10枚を毎回印刷して持ち帰る)	全3,000円(記念クリスマスW4切プリント代) 【持参】スマホかカメラ、三脚	松田 芳一	12
42	かんたんにできる楽しい押し花	各(日)7/6、13/8/3、17	9:30～11:30	4	〃	押し花の作り方、ランチョンマット作り、ハガキカード作り、額作りなど押し花作品を作るための基礎を学ぶ。	道具代 2,500円(乾燥マット、和紙、保管袋) 材料代 各回500～1,000円位 【持参】筆記用具、ハサミ、道具のある方は押し花を作ってくる。	塩瀬 光代	15
43	服をリメイク	第2(木)7/11、8/8/9/12、10/10	13:30～15:30	4	〃	タンスの中の服を大変身。	材料代 300円くらい(糸、紙代) 【持参】筆記用具、洋裁道具、布	西 房代	15
44	体にやさしい手軽なお菓子づくり(新規)	各第3(日)7/20、8/17/9/21、10/19	9:30～11:30	4	蒲生公民館	(託児付講座)身近な素材で楽しくできる体にやさしい手軽なお菓子づくり。	材料代 各回500～1,000円程度 【持参】マスク、エプロン、三角巾、持ち帰り用の容器、保冷剤、ハンドミキサー(家にある方)、飲料水	北村きょう子	10
45	お灸&リンパマッサージA	各(日)8/24、31/9/7、14	9:30～11:30	4	〃	(託児付講座)お灸やオイルを使い、手足のツボの特徴を活かして全身のケアを学ぶ。	材料費 全1,500円(お灸2種、マッサージオイル) 【持参】バスタオル、膝と肘が出せるTシャツ・ジャージなど、チャッカマン	車田 貴子	15



# 始良市生涯学習講座

生涯学習講座を通して新たな発見や仲間づくりの機会にしてみませんか!

今回以外にも講座募集などを広報紙でお知らせします。6月号では親子講座の募集掲載予定です。

## 対象者

- ・市内に在住・勤務する18歳以上の方
- ・同一講座でなおかつ、同一講師の講座においては受講は通算2度まで

※ただし連続した受講を約束するものではありません。  
※講座番号10、41～45は受講は何度でも可。

## 申込方法

往復はがき1枚またはメール1通につき「1人1講座」で申込(電話申込は不可)。※受講決定は先着順ではありません。

## 申込・問合せ先

〒899-5431 始良市西餅田 589 番地  
始良公民館 ☎ 66-2044

## 開設期間

一覧表の各講座初回日から最終日まで参照。

## 託児について

託児付きと記載してある講座のみ希望可。

## 受講決定などのお知らせ

はがき申込は返信用はがきにて、メール申込はメールにて通知。6月中旬頃にお知らせ予定。  
6月21日を過ぎても通知がない場合はご連絡ください。

## 受講料

4回講座1,000円 6回講座1,500円 12回講座3,000円  
※初回到全額一括徴収。途中辞退の場合も返金不可。  
講座番号10は無料。  
※講座により別途費用が必要(詳細は講座内容一覧表を参照)。

## その他

- ・受講決定は申込者本人にのみ有効。他者へ譲ることは不可。
- ・定員超過の場合は抽選により受講者を決定。
- ・受講希望者が少ない場合は、開設しないことがあります。
- ・申込に必要な個人情報は、連絡網など講座運営の目的以外には使用しません。なお、講座の様子を撮影し、生涯学習フェアなどで使用することがあります。

## 往復はがきによる応募

郵便往復はがき  
63 899 5431  
始良市西餅田五八九番地  
始良公民館 行

※ここには何も書かないでください

郵便往復はがき  
63  
返信  
ご自分の氏名様  
ご自分の住所

- ①希望講座番号・講座名
- ②申し込んだ講座の受講歴(1回目・2回目など)
- ③氏名(ふりがな)
- ④性別 ⑤年齢
- ⑥郵便番号・住所(市外の場合は、勤務先の名称)
- ⑦電話番号(自宅・携帯)
- ⑧「託児付講座」と明記のある講座で託児を希望の方は「託児希望」と記載
- ⑨託児対象者(就学前)の氏名・性別・年齢(月齢まで)

申込期限  
6月3日(月)  
※はがきは当日消印有効

## メールによる応募 応募用アドレス kouza@city.aira.lg.jp

はがきと同様①から⑦まで(託児希望者は⑧・⑨まで)をメール本文に記入後、送信ください。メール送信後、受付確認メールがしばらくたっても届かない方は、問合せ窓口までご連絡ください。

(注)メールの方は、ドメイン名「city.aira.lg.jp」からのメールを受信できるように設定しておいてください。

## 講座内容一覧表

注:表中の実施曜日で原則第2・4金曜日のように「原則」がついている場合は都合により一部第2・4以外の金曜日開催もあるということです。実施期日の詳細についてはお問合せください。筆記用具は全講座ご持参ください。

番号	講座名	実施曜日 初回日～最終日	時間	回数	会場	学習内容など	材料費(全:全回分 回:各回ごと)など	講師	定員
1	昭和の歌声を一緒に	月2回(金) 7/5～12/20	10:00～12:00	12	始良公民館	童謡・唱歌・昭和の歌謡曲やフォークソングなど、なつかしい歌をピアノの伴奏に合わせて自由にのびのびとみんなで唄いましょう。	【持参】メモ用紙かノート	柚木崎美紀代	30
2	メディカル・ヨーガ	原則第2・4月 7/8～12/23	13:30～15:30	12	〃	「左右側屈」、「前後屈」、「左右回転」の3つの動きを重ねて体を整える。	【持参】バスタオル(マット)、動きやすい服装、飲み物	南谷 弘子	15
3	俳句入門	原則第1・3日 7/6～12/21	13:00～15:00	12	始良公民館 転機公議	俳句の基本や句会の仕方、実作を通して「俳句のある暮らし」を目指す。	テキスト代 2,000円、紙代500円 ※句帳代 400円(初回)	上迫 和海	12
4	朗読を楽しむ(現代文、古文、漢文)	原則第1・3日 7/6～12/21	9:30～11:30	12	始良公民館	古今の名文に親しむ。(朗読・読解・鑑賞)	【持参】古語辞典など(持っている方)	松山 光子	16
5	ゴルフレッスン初級	原則第1・2・3(金) 7/5～10/18	14:00～16:00	12	GOLF LOUNGE PRESENT	初心者を対象にクラブの握り方、打ち方などのポイントを習得したり、ルールやマナーを理解したりしてゴルフの楽しさを体験する。	球代(プリバードカード購入1,100円～)、入場料(各回300円)貸クラブ有(持っていない方、無料) 【持参】ゴルフ用手袋、飲み物、運動しやすい服と靴	藤川 克弘	15
6	はじめてのカラーセラピー(新規)	原則第1(木) 7/4～12/5	9:30～11:30	6	始良公民館	(託児付講座)色や自由なアートをとおして、自分と向き合い、日々のメンタルケアとして活用できる方法を学ぶ。	スケッチブック、コラージュ素材など、材料代 全1,000円 【持参】はさみ、のり、クレヨン(16色以上がおすすめ)	小田原 美保	16
7	お家で簡単ケーキ作り	月1回(木) 7/3～12/18	9:30～11:30	6	〃	(託児付講座)身近な素材で初心者向けの簡単なケーキ作り。	材料費 全2,000円 【持参】マスク、エプロン、三角巾、飲み物、持ち帰り用容器	慶永 百合子	16
8	たのしい中国語会話(新規)	原則第1・3(日) 7/6～12/21	10:00～12:00	12	〃	中国語の発音や会話などの入門講座です。1回は中華料理を作り、料理や食材を学びます。	テキスト代 1,430円、中華料理実習時材料代500円 【持参】料理実習時エプロン、三角巾など	田中 東月(王 東月)	16
9	生活習慣病予防料理	原則第2(金) 7/12～12/13	9:30～11:30	6	〃	(託児付講座)生活習慣病予防と食生活を学び、手軽にできる料理作り。	材料費 全2,700円 【持参】マスク、エプロン、三角巾、持ち帰り用容器(タッパーなど)	隈元 羊子	16
10	親子で楽しくリズム体操	原則第1(月) 7/1～12/2	10:00～12:00	6	〃	親子で音楽に合わせて、楽しく運動する(子どもは未就学まで)。	【持参】運動しやすい服、飲み物	岡本 いつみ	15
11	コーヒーを楽しむ(前期)	原則第1・3(火) 7/2～9/17	13:30～15:30	6	〃	(託児付講座)コーヒーの歴史を学び、いろいろな産地のコーヒーを自分でいれて楽しむ。	資料・材料代 全5,000円 【持参】コーヒーカップ、ソーサー、スプーン	鹿島 達徳	16
12	あなたも「ほめる達人」	原則第2(木) 7/11～12/12	13:30～15:30	6	〃	「ほめる達人」とは、人・モノ・出来事の「価値を発見する人」のこと。自分と周りを輝かせる「ほめる達人」になります。	資料代 全300円	壺岐 晃一郎	16

未来につなげるあなたのストーリー

# 2024 AIRA CITY

# 職員採用エントリー開始!

Recruitment exam



採用情報は  
こちら



## 第1回 始良市職員採用試験

❗ 新卒予定者のみ対象

申込締切

6月7日 金

試験日

7月14日 日

採用職種・予定人員・対象

**一般事務A** 7名程度  
平成8年4月2日以降に生まれた人

**一般事務B** 若干名  
障害者手帳などの保持者で  
平成元年4月2日以降に生まれた人

※ 一般事務A・Bいずれも令和7年3月に短大・4年生大学卒業予定者であること。

**専門職** ■ 土木技師 ■ 建築技師  
■ 電気技師 ■ 保健師 それぞれ若干名

※ 令和7年3月に短大・4年生大学・専門課程等卒業予定者で、平成元年4月2日以降に生まれた人

### 注意事項

受験申込みは1つの職種区分に限ります。また、第1回試験申込者は第2回試験の受験申込みはできません。

## 第2回 始良市職員採用試験

申込期間 (予定)

7月16日 火  
~ 8月9日 金

試験日

9月22日 日

採用職種・予定人員・対象

**一般事務A** 5名程度  
平成8年4月2日以降に生まれた人

**一般事務B** 若干名  
障害者手帳などの保持者で  
平成元年4月2日以降に生まれた人

**専門職** ■ 土木技師 ■ 建築技師 ■ 電気技師  
■ 保健師 ■ 学芸員

それぞれ若干名  
平成元年4月2日以降に生まれた人

**消防職** 若干名  
平成8年4月2日以降に生まれた人

### 申込方法

申込方法、その他詳細については試験案内をご確認ください(ホームページでダウンロード可)。右記QR参照。



申込・問合せ先

〒899-5492 始良市宮島町25番地 人事課採用育成係 ☎55-8167

消防職は消防本部消防総務課庶務係 ☎63-3816

## お知らせ

### 地域の民生委員・児童委員

「地域の民生委員・児童委員」について、「選定中」区域の委員が一部決定しましたのでお知らせします。なお、市全域の「地域の民生委員・児童委員」については、QRよりご確認ください。どうか、問合せ先までご連絡ください。



校区	氏名	電話番号	担当地域
松原 なぎさ小	宮脇博子	090-5935-6179	松原下
柁城小	蓬原裕司	090-8354-9551	端山、新町、垂ノ口、蒲生田(1)・(2)、西町、江湖

福祉政策係 ☎ 66-3203

### 市税などの証明・納期

市では当該年度分の所得・

課税証明書の発行は6月3日(月)からの予定です。

納付が遅れると、督促手数料・延滞金が発生する場合があります。

税目	令和6年								令和7年		
	5月	6月	7月	8月	9月	10月	11月	12月	1月	2月	3月
固定資産税	1期		2期		3期			4期			
市県民税(普通徴収)		1期		2期		3期			4期		
軽自動車税	全期										
国民健康保険税(普通徴収)		1期	2期	3期	4期	5期	6期	7期	8期	9期	10期
介護保険料(普通徴収)		1期	2期	3期	4期	5期	6期	7期	8期	9期	10期
後期高齢者医療保険料(普通徴収)			1期	2期	3期	4期	5期	6期	7期	8期	9期
納期限	5/31(金)	7/1(月)	7/31(水)	9/2(月)	9/30(月)	10/31(木)	12/2(月)	1/6(月)	1/31(金)	2/28(金)	3/31(月)
口座振替日	5/31(金)	7/1(月)	7/31(水)	9/2(月)	9/30(月)	10/31(木)	12/2(月)	12/25(水)	1/31(金)	2/28(金)	3/31(月)

※口座振替日は納期月の末日です。12月は25日が口座振替日となります。

※口座振替日が金融機関などの休業日にあたるときはその翌日が口座振替日となります。

国税務課管理係 ☎ 66-3048

### 土砂災害防止月間

6月は「土砂災害防止月間」

**土石流の恐れ** 山鳴り、立ち木の裂ける音、石がぶつかりあう音が聞こえる。雨が降り続けているのに川の水位が下がる。川の水が急に濁る。流木が混ざりはじめるなど

**地すべりの恐れ** 地面にひび割れができる。沢や井戸の水が濁る。斜面から水が吹き出すなど

**がけ崩れの恐れ** がけからの水が濁る。がけに亀裂が入る。小石がパラパラ落ちてくる。異様な音がするなど

身の回りではこれらの現象に気づいたら、自主避難の目安にしてください。

国土木課管理係 ☎ 66-3404

### 危険木伐採等事業補助金

市が管理する道路、河川及

び水路において、倒木による被害の発生を未然に防止するため、危険木の伐採・除去を行う者に対し、補助金を交付します。交付要件は次のとおりです。

- ①危険木とは立木で「市管理道路、河川や水路に隣接する土地」にあり、かつ、倒木により樹高と同等の距離の範囲にある道路河川などに被害を与えるおそれがあるものが対象。
- ②補助金は事業費の2分の1以内とし、支給上限は1事業当たり20万円
- ③伐採などをしようとする危険木は胸高直径20センチメートル以上かつ高さ5メートル以上であるもの。
- ④高度な技術または高所作業車などの特殊機器が必要であるため、所有者自ら行うことが困難であり、専門業者でなければ伐採などができないもの。

国土木課管理係 ☎ 66-3404

### 九州一斉住宅用火災警報器普及啓発キャンペーン

すべての住宅に住宅用火災警報器が義務づけられ13年が

経過しています。古くなると電子部品の寿命や電池切れなどで火災を検知しなくなる可能性がありますので機器本体を取り替えましょう。

まだ設置をしていないご家庭はぜひ設置をご検討ください。

期間 5月25日(土)～6月8日(土)※予定

消防本部予防課 ☎ 63-3819

### 夕方の時報

6月から「6時」に

夕方の時報の時間が、5時から6時に変わります。

夕方の時報は防災対策や児童・生徒への帰宅を促す防犯対策もその一つの目的として実施しています。

消防係 ☎ 66-3063

### 手押し車(老人福祉車)購入助成

市指定の老人福祉車の購入に費用の一部を市が助成。※電動車ではありません。

対象 市内に住所がある65歳以上で足腰の弱い方

自己負担金 3000円※過去5年間に助成を受けた方は

利用不可。

**申込方法** 申請書を提出

※申請書は本庁・各支所窓口にありますので、窓口でお申し込みください（代理申請可）。電話申請は不可。数に限りがあります。

**申請期間** 6月3日(月)～18日(火)午前8時30分～午後5時15分



問長寿福祉係 ☎66-3251

**Jアラートの訓練放送**

市内全ての防災行政無線と戸別受信機、防災ラジオなどを使用し、Jアラートの訓練放送を実施します。災害に備えるための訓練です。ご理解ご協力をお願いします。

**日時** 5月22日(水)午前11時頃  
※天候などにより中止になる場合があります。

問防災係 ☎66-33063

**緊急地震速報の訓練放送**

市内全ての防災行政無線と戸別受信機、防災ラジオなど

を使用し、緊急地震速報の訓練放送を行います。実際の放送と間違えのないようご注意ください。

緊急地震速報が流れた際の避難行動を確認できる機会として、各家庭・地域・職場などで訓練放送を活用してみませんか。

**日時** 6月20日(木)午前10時ごろ  
※天候などにより中止になる場合があります。

問防災係 ☎66-33063

**市消防操法大会**

**日時** 5月26日(日)午前8時30分～※小雨決行

**予備日** 6月2日(日)午前8時30分

**場所** 蒲生分遣所

問消防本部警防課消防団係

☎63-3820

**災害対応訓練**

解体予定の蒲生総合支所にて、地震を想定した災害対応訓練を実施予定です。庁舎内でドアなどを破壊し傷病者を救出する訓練を実施しますので、ご理解・ご協力をお願いします。

**日時** 6月上旬(予定)

問消防本部警防課急救係

☎63-3818

**春の農作業安全確認運動**

6月30日まで県の「農作業事故ゼロ運動」期間です。田植えや野菜などの植え付けなど、農作業が忙しくなります。安全に作業ができるよう、次のことに取り組みましょう。

- ①ほ場周辺の危険箇所を確認し、改善・補強または回避行動を実施しましょう。
- ②トラクターに安全フレームを装着し、シートベルト・ヘルメットを着用しましょう。

③農業機械の点検・整備を行い整備不良による事故を防ぎましょう。

④機械を操作する際は、周りに人がいないか十分に確認しましょう。

⑤農業者(特に高齢農業者)へ周りの方からの「声かけ」をしましょう。

⑥こまめに休憩・水分補給を行い、熱中症に気をつけましょう。

問農政係 ☎66-3111

☎454

**始良市 公式LINE**

スマホアプリ「LINE(ライン)」を通して、市の情報をより手軽に入手できるツールです。

市への通報

キーワード  
応答

QRや  
LINE ID検索から  
登録できます♪

@aircity

防災・安全

イベント

子育て・教育

などの暮らしに役立つ情報をお届けします

**労働保険年度更新**

● 商工観光課

令和6年度の労働保険年度更新の期間は6月3日(月)から7月10日(水)までです。e-Govの電子申請もご利用ください。

※4月から労災保険料率が一部変更されています。「労災保険料率 変更」でネット検索してください。

問鹿児島労働局労働保険徴収室

☎099-223-8276

**竹山ダムで訓練  
サイレンを吹鳴します**

● 危機管理課

土砂災害全国統一防災訓練の一環で、竹山ダムが訓練のためサイレン吹鳴を実施します。実際の警告と間違えのないようご注意ください。

**日時** 6月2日(日)午前10時30分～60秒吹鳴+10秒休止を5回  
※天候などにより中止になる場合があります。

問竹山ダム管理事務所

☎59-3747

## 霧島わかものハローワークの土曜日開庁

●商工観光課

霧島わかものハローワークは7月から土曜日を閉庁することになりました。平日はこれまでどおり開庁しますので、ご理解・ご協力をよろしくお願いたします。

**開庁時間** 午前10時～午後6時30分（平日のみ）

**相談業務** 土曜日の職業相談は霧島わかものハローワークではできなくなりますが、ワークプラザ天文館で第2・第4土曜日に実施します。※霧島わかものハローワーク

ではオンライン相談も平日のみ実施しています。

●霧島わかものハローワーク  
 ☎64-2251、ハローワーク国分 ☎45-5311

## 医療

### 特定健診・長寿健診

生活習慣病の原因となるメタボリックシンドローム（内臓脂肪症候群）の予防を目的とした「特定健診」と生活習慣病の早期発見・重症化予防を目的とした「長寿健診」を実施します。

**対象** 特定健診は40歳以上の国民健康保険加入者、長寿健診は後期高齢者医療保険加入者

**期間** 6月1日(土)～10月31日(木)

**機関** 市内の健診実施医療機関（受診券に同封の実施医療機関一覧を参照）

**健診内容** 身体測定、問診、血圧測定、血液検査、検尿、診察

**受診方法** 健診実施医療機関に事前にご予約のうえ受診してください。受診の際は受診券と保険証またはマイナンバーカードをご持参ください。対象者には5月下旬以降に受診券を郵送します。

※今年度、人間ドック・脳ドック・がんドックの助成を受ける方は受診できません。

●霧島わかものハローワーク  
 ☎66-13119

## パーキンソン病友の会

### 始良・霧島地区交流会

●長寿・障害福祉課

パーキンソン病患者とその家族が療養生活の質の向上のため学び、参加者間の交流を図ります。

**演題** ドラムサークルパフォーマンス  
 リテーション「打楽器のリズムに合わせて楽しいひとときを」

**講師** 大勝病院（鹿児島市）片平誠先生（作業療法士）、豊留裕章先生（理学療法士）  
**日時** 6月22日(土)午後1時～4時  
**場所** 霧島市総合福祉センター3階大会議室

※駐車場は霧島市役所周辺の公共駐車場をご利用ください。

**対象** パーキンソン病患者とご家族、医療関係者、市民の方

**参加料** 無料（事前申込不要）

●尾崎 ☎090-2461-9742、古川 ☎090-548712715

## 健康・スポーツ

### 全国大会など出場奨励金

●保健体育課

始良市民が予選（選考会）などを経て、全国大会やそれにつながる九州大会、国際大会に出場する場合、奨励金の交付を受けることができます。（諸条件あり。詳細は市のホームページにあります。「始良大会奨励金」で検索。）

申請は大会10日前までにする必要があり。出場が決まり次第ご相談ください。

**奨励金** 全国大会1人1万円、全国大会の予選となる九州大会1人3000円、国際大会（国内開催）1人3万円・（国外開催）1人5万円  
 ●スポーツ振興係 ☎63-3111 内263

### 市卓球大会

●保健体育課

**日時** 6月30日(日)午前8時30分  
**場所** 始良体育センター  
**競技** シングルスパート別リーグ戦

**対象者** 県内在住者  
**参加料** 大人700円、小中

## 鹿児島県知事選挙 鹿児島県議会議員補欠選挙(始良市区)

**7月7日(日) 投票日**

7:00～19:00

※一部の投票所では時間が異なります。

### 投票時間・場所

郵送で届く入場券をご覧ください。

### 投票できる人

平成18年7月8日までに生まれた方  
 令和6年3月27日以前からの市内居住者  
 ※投票日までに県内での転出入がある方はお問い合わせください。



### 期日前投票

県知事選挙と県議会議員補欠選挙の期日前投票を同時にできるのは、6月29日(土)から7月6日(土)までです。

※6月21日から6月28日までの間は、県知事選挙のみとなりますので、ご注意ください。

- 県知事選挙 6月21日(金)～7月6日(土)
- 県議会議員補欠選挙(始良市区) 6月29日(土)～7月6日(土)

### 投票時間・場所

- 市役所本庁(本館1階) 8:30～20:00
- 加治木支所(北庁舎1階) 8:30～19:00
- 蒲生支所(蒲生ふれあいセンター) 8:30～19:00

※3か所どこでも投票できます。  
 ※入場券の裏面を事前に記入し投票所へ持参してください。

● 選挙管理委員会 ☎66-3322

高大学生500円

申込方法 ショートメール

申込期限 6月15日(出)

※詳細は市スポーツ協会ホームページへ



岡市卓球連盟 岡米丸 ☎090  
1716010671

### 始良スポーツクラブ

●保健体育課

中高年のらくらく健康体操

体験

日時 6月13日(木)午前9時30分～11時

場所 帖佐地区公民館

持参品 タオル・飲み物

ピラティス体験会

日時 6月18日(火)午後0時45分～2時15分

場所 ビーラインスポーツパーク始良

持参品 ヨガマット(またはバスタオル)・飲み物

フォークダンス体験会

日時 6月8日(土)午後1時30分～3時30分

場所 松原地区公民館

持参品 室内シューズ・飲み物

共通事項

対象 一般

定員 各5人

申込方法 電話で申込

申込期限 開催日の前日まで

岡NPO法人始良スポーツクラブ ☎070-553514920

### 環境

#### 思川水系美化の日

●生活環境課

日時 6月15日(土)午前7時30分～(1時間程度)

場所 やなせ整形外科横

内容 あじさい植込地の除草、ごみ拾いなど

持参品 軍手、刈払機、鎌など※当会の刈払機もあります。

燃料・ごみ袋は用意します。

※不要な鯉のぼりをご提供ください。

岡事務局 岡川野 ☎090-1798019048

EMエコ研修会

●生活環境課

内容 講義「EMで美味しい野菜の土づくり」 実習「EM土団子づくり」

日時 6月20日(木)午後1時30分

天体観望会

●社会教育課

スターランドAIRA

催し

日時 6月1日(土)・2日(日)午後7時～9時

場所 始良公民館 研修室1

対象 どなたでも

持参品 ビニール袋、汚れてもいい服装

岡宮田 ☎090-1341514617

### 6月1日から7日は水道週間

「たいせつに みずはみんなの たからもの」

水道週間は水道に対する理解と関心を深める啓発週間です。ご家族や地域で水道について考える機会にしましょう。

#### 水道メーターの交換

水道メーターの有効期限は計量法で8年と定められています。期限を迎えるメーターは身分証明書を携帯した市の指定工事店の作業員が6月から翌年3月まで(各月15日～26日)の間で交換。交換費用の負担、立会いは不要です。

#### 交換後の水道の使用

作業には細心の注意を払いますが、まれに空気が水道管に入ったり、水道管内部の付着物が剥離して濁ったりすることがあります。交換後は水道管内の空気や水をしばらく流してからお使いください。

#### 水道メーターボックスの管理

メーター交換時にメーターボックス内が土砂で埋まっていたり、メーターと止水栓(元栓)以外のものが設置されていたりして交換できないことがあります。メーターボックスはおお客様の財産です。適切な水道メーターボックスの管理にご協力ください。

問 水道事業部 ☎65-3450

分～3時30分(受付午後1時)

☆星が密集!球状星団ってなんだ?

日時 6月1日(土)・2日(日)午後7時～9時

☆細かい月と地球照を観察しよう!

日時 6月8日(土)・9日(日)午後7時～9時

サンデークラフト

不思議な物体「スライム」をつくろう!

日時 6月16日(日)午後2時～4時

材料費 100円/人

※事前に電話予約をお願いし

ます。

プラネタリウム

日時 6月5日(水)より夏編上

映開始

内容 夏の星座案内、星物語(北斗と南斗の物語)

投影時間 約30分

投影時間 約30分	水～金 (月・火は祝日のみ)	土・日
第1回	10:00～	13:30～
第2回	11:00～	15:00～
第3回	13:30～	16:30～
第4回	15:00～	18:00～
第5回	16:00～	19:30～

## 令和6年6月入居者抽選募集

市営住宅入居者の募集を行います。

### 入居資格

- ①現に同居し、または同居しようとする親族がいる方。  
 ※単身向け住宅や高齢者などはその限りではありません。不自然な世帯構成での申し込みはできません。
- ②住宅に困窮していると認められる方
- ③同居予定者を含め、市町村税などを滞納していない方。
- ④暴力団員でないこと。
- ⑤所得がそれぞれ定められた基準を満たしていること。
- ⑥地域活動に積極的に参加いただける方。

### 申込方法

- ①申込書、世帯状況等申告書、個人番号同意書、単身入居の申込書、保険証の写し、その他必要書類を提出してください。(郵送可)
- ②重複申込は不可。

**申込期限** 5月31日(金)午後5時必着

**抽選日時** 6月4日(火)午前10時～、  
 受付 午前9時30分～

**場所** 加治木総合支所  
 消防庁舎会議室

- ※申込書は建築住宅課窓口か、ホームページから入手できます。
- ※住宅により入居条件や申請書類は異なります。
- ※別途、駐車場代・共益費などが発生します。
- ※ペットは飼育禁止です。
- ※全団地、エレベーターは設置していません。
- ※上記申込期間に限り内覧ができます。建築住宅課窓口に本人確認ができるもの(免許証など)を持参のうえ事前に連絡しお越しください。
- ※入居時には、「連帯保証人が2人」または「家賃債務保証人と身元引受人」が必要となります(保証人の資格審査もございますので、予めご了承ください)。

### 問 住宅係 ☎66-3409

地区	住宅名	所在地	戸数	規格	家賃(円)	備考
始良	始良塩入団地	東餅田	1戸	3DK	15,400～	入居時風呂釜設置※1
	西楠元団地	西餅田	1戸	3DK	14,300～	入居時風呂釜設置※1
	三船団地	増田	2戸	3DK	14,900～	入居時風呂釜設置※1
	剣之平団地	平松	2戸	3DK	19,800～	
加治木	蔵王住宅	反土	1戸	1LDK	15,900～	駐車場代別途
	永原定住促進住宅	西別府	1戸	3LDK	30,000 (基本家賃)	※2、※3
蒲生	高山団地	久末	1戸	3LDK	21,000～	駐車場代別途
	大迫団地	米丸	1戸	3DK	18,600～	駐車場代別途
	川東八子前住宅	上久徳	1戸	4DK	42,000(固定)	
	クラシオン秋葉	下久徳	1戸	1LDK	35,000(固定)	
	ファミリー町中	上久徳	1戸	2LDK	35,000(固定)	

- ※1 風呂釜が備付けではありません。スペースのみある住宅です。風呂釜の設置は自費で購入か、市が購入費を負担する方法があり、家賃に変動があります。
- ※2 同居人で18歳未満が1人の場合5,000円、2人の場合10,000円、3人以上の場合13,000円を月額家賃から減額します。
- ※3 定住促進住宅は抽選によらず入居決定する場合があります。詳しくは住宅係までお問合せください。

**問 県民の森管理事務所**  
**申込期限** 6月4日(火)  
**申込方法** 電話申込  
**申込み** 申込み

**対象** 中学生以上  
**参加料** 500円/人(材料、保険料込)  
**持参品** エプロン、急須、湯呑みなど  
**申込方法** 電話申込  
**申込み** 申込み

**問 県民の森イベント**  
**林務水産課**  
 薬草を使ったオリジナルブレンドティー作り  
**日時** 6月16日(日)午前10時～  
**正午** (受付午前9時30分～)  
**場所** 県民の森緑化センター  
**定員** 10人※申込多数の場合  
**参加料** 無料  
**問 法元隆男 ☎0901907313504**

**問 スターランドAIRA**  
 ☎6810688  
**歩き・み・ふれる歴史の道 建昌城探検!**  
 ●社会教育課  
**内容** 江戸時代、鹿児島藩の本城候補であった建昌城を周辺史跡とともに散策します。  
**日時** 5月25日(土)午前8時30分～正午(受付午前8時～)

※小雨決行  
**集合場所** 建昌城跡管理棟駐  
 車場(西餅田2126146)  
**コース** ①建昌城跡(縄文時代集落) ↓ ②萩峯城跡 ↓ ③森山池・上溝 ↓ ④諏訪城跡 ↓ ⑤三寺院跡 ↓ ⑥森山稻荷神社・新溝 ↓ ⑦楠元の田の神・山の神 ↓ ⑧南方神社 ↓ ⑨島津季久供養塔 ↓ ⑩大文字池・水神碑 ↓ ⑪建昌城跡(中世山城)

※全長5.5km(徒歩)  
**参加料** 3000円/人(保険料・資料代)  
**定員** 30人(先着順)  
**申込方法** 電話で事前申込  
**申込期限** 5月22日(水)  
 ※飲食物は各自持参してください。  
**問 歴史民俗資料館**  
 ☎6511553

**おもちゃ病院の開設**  
 ●長寿・障害福祉課  
**日時** 6月9日(日)、30日(日)午前10時～午後3時  
**場所** 椋鳩十文学記念館・自由の館  
**料金** 無料(部品代は実費)  
 ※開設はボランティア。会員募集中。  
**問 始良おもちゃ病院 院長 柳原**  
 ☎09015728126

**加治木史談会講演会**  
 ●社会教育課  
**内容** 景観から中世加治木を読むー加治木城・岩屋寺ー  
**講師** 下鶴弘(始良市歴史民俗資料館 館長)  
**日時** 5月26日(日)午前11時～午後0時30分  
**場所** 加治木福祉センター1階  
**参加料** 無料  
**問 法元隆男 ☎0901907313504**

☎ 68-10557

### 松原なぎさが おすすみくん家へ行く

● 地域政策課

**内容** マウンテンバイク・草スキー・星座観察・草細工など  
**日時** 7月20日(土)〜21日(日)  
**場所** 国立大隅青少年自然の家  
**対象** 市内の小学3〜6年生  
**定員** 50人※申込人数が多い場合は抽選となります。

**参加費** 3000円/人(保険代含む)

**申込期限** 6月10日(月)午後5時  
**☎ 松原なぎさ校区コミュニティ協議会 ☎ 73-8371**

### 消費生活ハネル展

毎年5月は「消費者月間」。  
**期間** 5月17日(金)〜31日(金)

**場所** 始良公民館  
**☎ 消費生活センター ☎ 66-13165**

### 第一工科大学公開講座

● 秘書広報課

算数・数学学習のこれまでとこれから

**日時** 6月1日(土)午前10時〜11時

**場所** 第一工科大学

## 募集

### 選挙事務業務補助

期日前投票・不在者投票事務と開票準備業務の補助など  
**任用期間** 5月27日(月)〜7月10日(水)

**定員** 25人程度

**勤務日数** 週5日程度シフト勤務  
**報酬** 時間給997円※社会保険・雇用保険無し

**通勤費** 通勤距離に応じて支給  
**勤務時間** 午前8時30分〜午後5時15分(シフト制、土日勤務有り)

※期日前投票期間・交代制により始良本庁は午後8時15分頃まで、加治木・蒲生支所は午後7時15分頃まで。

※開票日当日・午後2時〜午後9時頃まで。

**勤務場所** 始良市本庁、加治木・蒲生支所

**申込期限** 5月27日(月)

**選考方法** 1次・書類選考、2次・面接  
**申込方法** 指定の履歴書(写真添付)と申込書を窓口へ持参(郵送可)。書類は選挙管理委員会事務局窓口・市ホームページにあります。

**☎ 選挙管理委員会事務局 ☎ 66-13322**

### 市安心リフォーム登録事業者更新・新規登録

市民の方々が、自宅などをリフォームしたいと思ったとき、安心して相談できるリフォーム相談窓口を設置して、工事を安心して頼める業者の紹介などをしていきます。

この活動の一環として、地域の方々が安心して依頼できる事業者の登録をしています。

事業者の登録は2年ごとに更新しており、令和4年度登録から2年が経過したため、更新と新規登録による募集をします。

**募集期間** 6月3日(月)〜8月30日(金)※土曜日、日曜日、祝

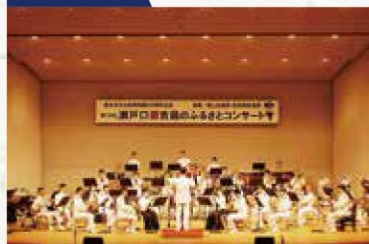
5月 May

## 錦江湾奥の Event information 催し

錦江湾奥に面する4市(始良市・鹿兒島市・霧島市・垂水市)が協働で各種事業に取り組んでいます。

このコーナーでは各市で開催されるイベント・行事の情報をお届けします(今回は鹿兒島市のイベント情報はありません)。

Tarumizu



### 第26回 瀬戸口藤吉翁のふるさとコンサート

**日時** 6月15日(土) 13:00~開場 13:30~開演

**場所** 垂水市文化会館

垂水の偉人で行進曲の父である瀬戸口藤吉翁を顕彰するコンサートで、海上自衛隊佐世保音楽隊が奏でる音楽をお楽しみください。  
※入場券(無料・自由席)が必要です。

**☎** 垂水市社会教育課文化スポーツ係 ☎ 0994-32-7551

Kirishima



### 霧島市水産まつり

**日時** 6月30日(日) 10:00~13:00

**場所** 日当山温泉公園

天降川や錦江湾の貴重な水産資源に親しみ味わってもらうイベントを開催します。詰めしのほか、朝採れ水産物などの販売、魚のさばき方教室などもあります。

**☎** 霧島市林務水産課 ☎ 0995-64-0938



日を除く。

**申込方法** 市のホームページから申請書をダウンロードして必要事項を記入し、登記簿など必要添付書類と合わせて始良市安心リフォーム推進協議会へ提出してください。

**問建築係** ☎ 66-13409

### 自衛官候補生

● 危機管理課

自衛官候補生の募集をします。

**資格** 採用予定月の1日現在で

18歳以上33歳未満の者

**試験日** 受付時にお知らせ

**試験会場** 国分駐屯地

**募集期間** 年間を通じて募集しています。

ています。

**問自衛隊鹿児島地方協力本部**

分地域事務所

☎ 45-11836

### 鹿児島工業高等専門学校

#### 一身体験入学

● 秘書広報課

**内容** 中学生を対象に学校や5つの学科の説明、各学科の実習体験などを実施します。

**日時** 8月4日(日)

**申込方法** 鹿児島高専のホームページから申込

ページから申込

**申込期間** 6月中旬～7月15日(月)

**問鹿児島工業高等専門学校学生課**  
教務係 ☎ 42-19014

### 職業訓練指導員講習

● 商工観光課

職業訓練指導員として必要な指導・訓練方法等の能力を短期間に習得してもらうための講習を実施します。

**日時** 7月30日(火)～31日(水)、8月1日(木)～2日(金)、8月8日(木)～9日(金)※各日も午前9時～午後5時

**場所** 鹿児島県青少年会館

**主な受講資格** ①技能検定の1級または単一等級の合格者、②職業能力開発校修了者で4年～10年の実務経験者、③学校教育法による免許職種に関する学科を修めた者で、大学卒者2年、短期大学・高等専門学校卒者4年、高等学校卒者7年の実務経験のある者

**申込期間** 5月13日(月)～24日(金) 必着(土日は除く)

**定員** 30人※定員になり次第締め切ります

**受講料** 15600円(テキスト代込)

※受講案内、受講申請書は鹿児島県職業能力開発協会のホームページからダウンロードできます。

**問鹿児島職業能力開発協会**

中山 ☎ 099-122613240

**放送大学入学生**

放送大学は、10月入学生を募集しています。

10代から10歳代までの幅広い世代の学生が、大学を卒業したい、学びを楽しみたいなど、様々な目的で学んでいます。

授業には3つのスタイルがあり、BS放送やインターネットで視聴する、また講師から直接受ける授業があります。

心理学・福祉・経済・歴史・文学・情報・自然科学など、300以上の幅広い授業科目があり、1科目から学ぶことができます。卒業すれば学士の学位を取得できます。

資料は無料で差し上げています。お気軽にご請求ください。

**出願期限** 第1回8月31日まで、第2回9月10日まで

**問放送大学鹿児島学習センター**

☎ 099-123913811

※受講案内、受講申請書は鹿児島県職業能力開発協会のホームページからダウンロードできます。

**問鹿児島職業能力開発協会**

中山 ☎ 099-122613240

※受講案内、受講申請書は鹿児島県職業能力開発協会のホームページからダウンロードできます。

## 5・6月の各種無料相談カレンダー

### 【特設相談】

相談内容	予約	日 時	場 所	問合せ(予約先)	
行政 行政相談委員による 国の行政など 役所の仕事についての相談	不	6月3日(月)	10:00~12:00	重富地区公民館	市民相談係 ☎66-3111
		6月5日(水)		蒲生高齢者福祉センター	
		6月10日(月)		始良公民館	
		6月12日(水)		加治木福祉センター	
法律 弁護士による、借金、離婚、 交通事故、相続などの 様々な問題の相談 (1人30分)	要	5月25日(土)	13:00~16:00	加治木ふれあいセンター	ひまわりの会事務局 ☎099-227-0041 ※完全予約制 (予約は2日前まで)
		5月31日(金)		始良公民館	
		6月7日(金)		始良公民館	
		6月8日(土)		加治木ふれあいセンター	
		6月14日(金)		始良公民館	
		6月21日(金)		始良公民館	
		6月22日(土)		加治木ふれあいセンター	
6月28日(金)	始良公民館				
消費生活 消費生活専門相談員による消費生活 (契約トラブル、悪徳商法、詐欺など) に関する相談	要	6月11日(火)	9:30~11:30	蒲生公民館	市消費生活センター ☎66-3165 (予約は前日まで)
		6月20日(木)		加治木支所北庁舎2階査定室	
女性相談 女性相談員による不安を抱える 女性のための相談	不	6月1日(土) 6月15日(土)	13:30~15:30	社会福祉協議会(本所)	社会福祉協議会(本所) ☎65-7757
人権 人権擁護委員による日々の暮らしの中で 起こるさまざまな人権に関する相談	不	6月4日(火)	10:00~15:00	始良公民館	男女共同参画推進係 ☎66-3111
		6月4日(火)		加治木支所北庁舎1階会議室	
		6月4日(火)		蒲生公民館	
健康 管理栄養士による 生活習慣病予防の栄養相談	要	5月28日(火)	13:30~15:30	始良保健センター	成人保健係 ☎55-8157
		6月4日(火)			
		6月11日(火)			
		6月18日(火)			
		6月25日(火)			
心の相談室 医師による発達・アルコール・ 物忘れなどの相談	要	6月13日(木)	14:00~16:00	始良市地域活動支援センター	場所と同じ ☎73-5842
更生保護 保護司による、保護司活動全般、青少年の 問題行動や非行など様々な悩み相談	要	6月5日(水)	10:00~16:00	始良公民館	始良更生保護サポート センター始良分室 ☎45-4123
		6月19日(水)			
障がい者(県) 行政書士による障がい者の方々の さまざまなお困りごとの相談	要	5月26日(日) 6月23日(日)	13:00~16:00	ハートピアかごしま	県行政書士会 ☎099-253-6500
外国人(県) 行政書士による国籍・入国・在留手続き などを始めとする行政手続きなど	要	6月16日(日)	13:00~16:00	かごしま県民交流センター	県行政書士会 ☎099-253-6500

※状況により日程が変更になる場合がありますので、予約不要の相談も事前にお問い合わせください

### 【常設相談】

相談の種類	内 容	問 合 先
心配ごと	社会福祉協議会による身近な心配ごとなどの相談	社会福祉協議会(本所) ☎65-7757 加治木支所 ☎62-2041・蒲生支所 ☎52-1400 (平日9:00~12:00)
高齢者	高齢者の介護、福祉、健康などの相談	地域包括支援センター ☎64-5537 (平日8:30~17:15)
家庭児童	18歳までの子どもの養育に関する相談	子ども相談支援センター「あいびあ」 ☎66-3120 (平日8:30~16:30)
障がい者	障がいのある方の生活における様々な相談	基幹相談支援センター「あいか」(長寿・障害福祉課内) ☎66-3332 (平日8:30~16:00)
消費生活	消費生活専門相談員による消費生活 (契約トラブル、悪徳商法、詐欺など)に関する相談	始良市消費生活センター ☎66-3165 (平日9:00~16:00)
女性	女性相談員による日常生活の様々な悩みごとなど 女性のための相談	市民相談係 ☎66-3182 (平日9:00~16:00)
人権	人権擁護委員による日々の暮らしの中で起こる さまざまな人権に関する相談	鹿児島地方務局霧島支局 ☎45-0064 (平日9:00~16:00)



## 6月の休日在宅医など

日(曜日)	市町名	医療機関・薬局名	診療科目	電話
2日 (日)	霧島市(隼人)	永山医院	内科小児科	42-0109
	霧島市(隼人)	鶴丸医院	耳鼻咽喉科	42-0439
	始良市(加治木)	四本信一皮膚科	皮膚科	63-9912
	始良市(始良)	久永医院	内科	65-2507
	霧島市(牧園)	春田医院	内科	76-0053
	霧島市(国分)	こうの子どもクリニック	小児科	47-1211
	霧島市(隼人)	隼人福島眼科	眼科	64-2940
	始良市(加治木)	ふれんど薬局	—	63-6161
9日 (日)	霧島市(国分)	はやし内科クリニック	内科	47-7611
	霧島市(隼人)	はやと整形外科	整形外科	43-6111
	始良市(始良)	青雲会病院	脳外科内科外科	66-3080
	始良市(蒲生)	原田内科	内科	52-0023
	霧島市(横川)	伊東内科クリニック	内消呼吸器科	72-9088
	始良市(始良)	こどもとアレルギーのクリニックけいあい	小児科	55-1888
	始良市(加治木)	西眼科医院	眼科	62-2526
	始良市(始良)	さわやか薬局	—	66-9922
	始良市(蒲生)	蒲生薬局	—	52-1101
	始良市(始良)	こぐま薬局	—	56-8286
始良市(加治木)	かもだ通り薬局	—	55-1221	
16日 (日)	霧島市(国分)	かのう医院	外整形内科	46-9111
	霧島市(隼人)	山下内科クリニック	内科	43-0460
	始良市(始良)	徳重医院	内科胃腸科	65-2070
	始良市(始良)	内倉医院	外科内科	65-2548
	湧水町	林内科医院	内科小児科	75-2047
	霧島市(国分)	ふたばクリニック小児科皮膚科	小児科	57-5555
	霧島市(隼人)	椎原眼科医院	眼科	43-1050
	始良市(始良)	かれん薬局	—	64-5561
	始良市(始良)	うさぎ薬局	—	67-6018
23日 (日)	霧島市(国分)	鶴木医院	内循小児科	45-0011
	霧島市(国分)	浜田医院	皮膚科	45-0506
	始良市(始良)	山下わたる内科	内科	67-0101
	始良市(蒲生)	伊地知医院	内科外科小児科	52-0027
	霧島市(牧園)	大庭医院	内科小児科	76-1984
	始良市(始良)	帖佐子どもクリニック	小児科	66-1800
	始良市(始良)	青雲会病院眼科	眼科	66-3080
	始良市(蒲生)	蒲生薬局 まちかみ支店	—	54-3000
	始良市(始良)	スマイル薬局 始良店	—	73-8155
30日 (日)	霧島市(国分)	原口内科消化器科	内科消化器科	46-2232
	霧島市(隼人)	浜崎医院	外科内科	42-0349
	始良市(加治木)	フィオーレ第一病院	産婦人科	63-2158
	始良市(始良)	よしだ内科クリニック	内消循環器科	65-1333
	湧水町	田代医院	内科循環器科	74-2075
	霧島市(隼人)	かわの小児科	小児科	42-8866
	始良市(始良)	たかひろ眼科	眼科	55-6000
	始良市(始良)	イルカ調剤薬局 始良店	—	66-5530
	始良市(始良)	中ノ丸薬局	—	67-7050

※在宅医の診療時間は、午前9時～午後5時(眼科は正午まで)。

※都合により在宅医などが変更されることがありますので、医療機関へご連絡のうえ受診してください。

☎健康推進係 ▶ ☎66-3293

### 夜間救急診療

【月曜～金曜】 午後8時～11時  
(受付午後7時30分～10時30分)

【土曜・日曜・祝休日】 午後7時～10時  
(受付午後6時30分～9時30分)

※受診前にまずお電話ください。

霧島市立医師会医療センター  
(霧島市隼人町松永3320番地)

☎42-1171

### 歯科救急診療【日曜・祝日】

午前9時～午後3時

※受付午後2時30分まで

始良地区歯科医師会館口腔保健センター  
(霧島市溝辺町・空港近く)

☎58-4388

### こどもの救急電話相談【夜間】

お子さんの急な発熱、おう吐、下痢、腹痛などで分からないことがある場合は、経験豊富な看護師が応急処置や医療機関の受診の必要性などのアドバイスをします。

【平日・土曜】

午後7時～翌朝8時

【日曜・祝日・年末年始】

午前8時～翌朝8時

☎#8000(県内統一)

※ダイヤル回線などからは

☎099-254-1186

### あいらAEDマップ

市内に設置されているAED(自動体外式除細動器)のマップです。万が一の時に活用ください。少しでも多くの方にAEDを知ってもらいたいと考えていますので、AEDを新しく設置した場合は、お知らせください。



「あいらAED」で検索

消防本部救急救助係 ☎63-3818

協同事業者

国立大学法人大分大学産学官連携推進機構  
NPO法人かごしまGIS・GPS技術研究所

## 人と生き物が共存する環境

錦江湾の恵まれた自然や動植物にまつわるエピソードをご紹介します。



昨年の秋、私たちの元に始良市内のある小学校の先生から一件の相談がきました。それは「学校に裏山があるのが危なくて入ってはいけない」というだけで、まったく活用できていない」というものでした。

私たちは学校に赴き、先生方とどうすれば活用できるようにするか？を話し合いました。まずは最低限人が安全に入れるように草刈りを行い、6年生と共に裏山に入ってみました。すると、児童たちは自分たちで裏山の改造計画を立て始めました。私たちが行った助言は「生き物がくるためには、このような環境が必要だよ」という生き物と自然環境とのつながりについてです。生き物は他の場所から連れてきても環境が整っていないければ、息絶えてしまいます。生き物がすみやすい環境を整える方法を伝えました。

冬休みが終わり3学期が始まると、6年生たちは「裏山を持続可能にする」と改造を始めました。水の流れが

なくなっていた池を流れるようにし、竹や雑木が生い茂り風が通らなくなっていた場所を伐採し、花が咲き続けるための腐葉土を作るため抜いた草や落ち葉を集める場所を作り…。卒業した後もその環境を持続可能にするために「なぜ整備したか？」をわかりやすく説明し、在校生に向けて発信もしました。

その子たちが卒業して1か月。先日、その裏山を見に行きました。整備された状態が維持され、池や山には様々な生き物たちがやってきました。今年、裏山を授業でも活用するそうです。

自然を守るためには人は手を入れないう。しかし、人が自然との共存を願い、手を入れ続けることでいい状態を維持することもできます。児童たちの願った「持続可能な裏山」だけでなく、さまざまな環境が持続可能である未来を皆で考えたいですね。

環境教育NPO法人くすの木自然館

専門研究員 浜本 麦

歴史館や郷土館の展示品で実は深い歴史・文化をもっているモノをご紹介します！



## あいらひすとリー便

隠れた逸品 編

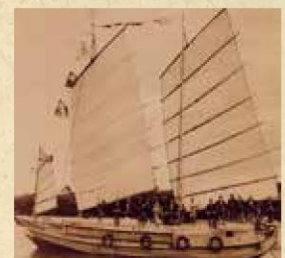
展示品から歴史を紐解く

#12

納屋町船の船頭法被

江戸時代の帖佐には藩の年貢米を納める蔵があり、納屋町御蔵と呼ばれていました。納屋町御蔵の対岸には小烏御蔵もあり、周辺の地域から年貢米をはじめ多くの物資が集められていました。この時代の始良と鹿児島陸路では白銀坂を通る大口筋が整備されていましたが、白銀坂は険しく物資の輸送には不向きでした。そのため帖佐から納屋町船とよばれる約200石積(500俵)もの米を楽に積むことができるの3本の帆柱を立てた長さ15m、幅5〜6mほどの大きな木造船に年貢米や様々な物資を載せて別府川から錦江湾を経て鹿児島などへ運んでいました。

白い帆を上げた納屋町船で賑わう様子は、別府川のすぐ北にある米山薬師とともに「帖佐の名所は米山薬師 前は白



昭和10年(1935)5月13日の帖佐丸の進水式の様子。



帖佐丸の進水式の際に新調された川辺安雄商店の法被。

帆の走り船」と唄われました。大正から昭和初期のころは19人の船主があり、持ち船は24隻あったようです。ただ明治・大正・昭和と鉄道が整備され、貨物自動車普及してくると輸送手段も変化し、昭和19年を最後に納屋町船は別府川から姿を消しました。

写真上は最後の納屋町船となった帖佐丸の昭和10年(1935)5月13日の進水式の様子です。歴史民俗資料館には帖佐丸の進水式の際に新調された川辺安雄商店の法被を展示しています。背中には安雄の「安」が赤で、「帆」・「艇」・「運輪部」の字が白く染め抜かれています。艇は稲藁で作られた敷物で、帆は艇を2つに折り両側を縄で閉じた袋になります。帆は帖佐を代表する商品で、米や松原塩田で作られた塩などの運搬に使われました。

問 加治木郷土館 ☎ 62・0130

誰もが安心して暮らせる社会へ

人権擁護委員の日

昭和24年6月1日は人権擁護委員法の施行された日です。全国人権擁護委員連合会では6月1日を「人権擁護委員の日」と定めるとともに、この「人権擁護委員の日」にちなんで、毎年6月に「全国一斉特設人権相談」を実施しています。お気軽にご相談ください。

誰かに相談できる窓口があります。

**日時** 6月4日(火) 午前10時～午後3時  
 ※相談無料、予約不要

**場所**  
 ● 始良公民館 2階 小会議室 2・3  
 ● 加治木支所 北庁舎 1階会議室  
 ● 蒲生公民館 ひかりの間

**相談内容** 人権問題を起因とする婚姻・離婚・差別・近隣トラブル、女性の人権(セクハラ・パワハラ・プライバシー侵害)、子どもの人権(体罰・虐待・いじめ)、高齢者の人権など



市ホームページ

問 霧島人権擁護委員協議会 ☎45-0064

自然豊かな環境を守るための計画

本市は干潟や国立公園があり、ジオパークにも認定されている自然豊かな街です。このすばらしい環境を守るため「第2次始良市環境基本計画」を策定しました。



計画は市ホームページから閲覧できます。



概要版、子ども版もあるよ!

市の環境を守るためにできることを今から取組みましょう。

- ☑ 食料品は適量買う、食べきれない量の食事を作るなど食品ロスが発生しないように努める。
- ☑ リサイクル製品や詰め替え製品などを積極的に活用する。
- ☑ 家庭の廃棄物は決められたルールに従い適正に処理する。
- ☑ ポイ捨てされているごみを見かけた場合は積極的に拾い適正に処理する。



分別あるある

これが正解。

間違えやすい分別品目をご紹介します!



ポリバケツ



可燃  
[黄袋]

仏壇



粗大  
ごみ

問 生活環境係 ☎66-3189

今月19日で満60歳です。還暦です。多くの先輩方が通り抜けた「人生の節目」をいよいよ迎えました。なんとこのか…いま一つ60年も生きてきたという実感も湧かず、年齢に見合うような経験や見識をまとっているかというところと全く自信はありません。若い頃感じていた60歳という人物像は、度量のある大人物で大人の風格を備えた人というイメージでした。確かにそういう人は多くいました。それに比べて今の私はどうか。なんだか恥ずかしいくらいに小人しょうじんであるように思うのです。

私が以前勤めていたテレビ局を辞めたのは12年前の48歳の時でした。その後、選挙を経験して今の職に就かせていただいているのですが、会社を辞める決断をした際に自分に言い聞かせたことがありました。「もし、このままサラリーマンを続ければ60歳に定年退職を迎える。その時にあのまま会社に残っていれば良かったと後悔しないようにしよう」今月まさにその時を迎えました。

スライディング・ドアという言葉があります。発車する電車のドアが閉まりかけていた時に走りこんでその電車に間に合った人生と目の前でドアが閉まり間に合わなかった人生とは、その後が大きく違うという意味です。人生の岐路は大小さまざまですが、もしあの時あの電車に乗っていたら…もし乗っていなかったら…時間が経って思うのは人間誰しもあることだと思います。

私はこの人生を選んでいることを後悔していません。12年前決断した私を褒めてあげたいとさえ思うくらい晴れ晴れしい気持ちで還暦を迎えています。これからも老いさらばえることなく、生き生きと仕事をしていきたいと思えます。

市長の  
**興味しんしん。**  
 日々、感じていること  
 思っていることをつづります。  
 湯元敏浩  
 #63  
 人生2度目の甲辰年  
 ～還暦を迎えて～

生活ナビ

若者を狙った悪質なトラブルが増加

成年年齢引き下げから2年。若者を狙った「美」と「お金」に関するトラブルが増加しています。社会経験が乏しく知識・経験が浅い若者を悪質業者は狙っています。

用語の豆知識と注意点

通販販売

広告を見た消費者が郵便や電話、インターネットなどで購入の申込みをする取引のこと。



通信販売にはクーリングオフ制度がありません。「最終確認画面」をよく確認しましょう。

不正転売

運営者の同意を得ずに、反復継続して、販売価格を超える価格で販売する取引のこと。



不正転売は法律違反として罰則や罰金が科されることがあります。

副業詐欺

副業を始めようと考えている方に、価値のないものでお金を支払わせること。



「高額報酬」「楽に稼げる」という誘い文句だけをみて、安易に応募するのは危険です。

割引定額利用

低価格の広告を見て店舗に出向いたところ高額なコースを契約させられる。



「割引は今日だけ」「月額〇〇円」など低価格の広告をうのみにしないようにしましょう。



不安を感じたら、すぐに消費生活センターへ相談してください。

問 消費生活センター ☎66-3165

消防119

こどものやけど事故にご注意を!

乳幼児は大人より皮膚が薄いため、やけどのダメージが皮膚の奥深くまで影響して重症化する危険性があります。

応急措置のポイント

- ☑ 皮膚がはがれることがあるため無理に服を脱がせない。
- ☑ 流水を衣服の上から直接流し10~15分程冷却する。
- ☑ 水泡がある場合は、水泡を破らないようにする。
- ☑ 保冷材は冷却に使用しない。
- ☑ やけどの範囲が広い場合は、冷却している間に体温が下がりにくいように注意する。



病院受診・救急車の要請について

水泡(水ぶくれ)や面積が広いやけど、顔面や頭部、指の関節のやけど、皮膚が硬く壊死していたり白色に変色している状態が見られたら迷わずに救急車を要請しましょう。

家庭内での事故予防のポイント

手の届く範囲を確認し、やけどの危険がある飲食物や家電製品などは子どもの手の届かない場所に置きましょう。



問 中央消防署 ☎64-3133

防犯ナビ

その電話ちょっと待って! 詐欺に用心



県内で「うそ電話詐欺」の被害が相次いでいます。2月中の県内での認知件数は25件。被害額はおよそ2億3,500万円となっています。

パソコンへの「ウイルス感染」警告表示からの詐欺

警告画面に表示された連絡先から遠隔操作後に修理・補償費用として電子マネーカードを購入し、番号を入力するよう指示。「入力ミスがある」「後で返金する」と言われ複数回購入。利用権を騙し取られた。

投資に関する詐欺~高額被害~

SNS上の広告や投資サイトなどにアクセス。利益が出ているように見せかけて、信用させ複数回振り込みさせられる被害に。※著名人を騙る「偽のアカウント」に要注意!

副業などに関する詐欺

副業を始めるには費用が必要と言われ、消費者金融からの借入金で振込させられた。

詐欺かも…と思ったら  
警察相談電話「#9110」にお電話を



問 始良地区防犯協会 ☎65-4310

シルバーナビ

なくそう高齢者虐待

日頃からの何気ない声かけや見守りは、介護が必要な高齢者や介護しているご家族の孤立を防ぎ、高齢者虐待の防止や早期発見につながります。“虐待かもしれない…”と思ったら長寿・障害福祉課や地域包括支援センター、警察に相談しましょう。

- 身体的虐待 殴る、蹴る、つねる など
- 心理的虐待 怒鳴りつける、ののしる、悪口を言う など
- 性的虐待 わいせつな行為をする、性的行為を強要するなど
- 経済的虐待 日常生活に必要な金銭を渡さない・使わせない、本人の年金や預貯金を勝手に使う など
- 介護・世話の放棄・放任 劣悪な住環境で生活させる、食事を与えない、入浴をさせない など

脳トレクイズ

- ① 鳥の時計として古くから知られる鳩時計。時報の声は何の鳥?  
1.ハト 2.コジュケイ 3.キジ 4.カッコウ
- ② 6枚の絵を覚えます。1分経ったら、絵を見ずに何の絵だったか思い出してみましょう。さあ、何枚おもいだせましたか?



※答えはP34下部 問 地域包括支援センター ☎64-5537



**なぎさミュージアム**  
 営業時間：9時～17時(夏季は9時～18時) 入館無料  
 休館日：火曜日(祝日の場合は翌日) ※夏休み期間中は無休  
 年末年始(12月29日～1月3日)



**干潟の水槽**  
 なぎさミュージアムでは錦江湾の干潟や沿岸部にすむ魚や甲殻類なども水槽で飼育展示しています。

## 自然にとけこむ学びの場

重富海岸自然ふれあい館なぎさミュージアムは、霧島錦江湾国立公園内に位置する重富海岸にあります。施設内では錦江湾の魅力や生き物について、展示や映像でわかりやすく解説されていて、重富海岸に広がる干潟を再現した水槽では生き物の自然におけるありのままの姿を観察できます。巨大噴火による大地の陥没と海水流入によって形成された始良カルデラや錦江湾の成り立ち、そして桜島の誕生についても学ぶことができます。なぎさミュージアムの管理や運営をして

いる NPO 法人くすの木自然館が提供するエコツアーもおすすめ。多様な環境に住む生き物を観察しながら人間との繋がりを学ぶ「錦江湾の生き物観察ツアー」など重富海岸を舞台に様々なイベントやアクティビティが開催されています。(※予約制)  
 始良市の目の前に広がる錦江湾のこと、そこに住む生き物のことをなぎさミュージアムで学び、体験し、知識を深めてみませんか？常駐のスタッフの方が詳しく解説してくれますので、気軽に尋ねてみましょう。

桜島・錦江湾  
 ジオパーク

1,583km<sup>2</sup>



桜島を中心に本市と鹿児島市、垂水市に広がる桜島・錦江湾ジオパーク。地球や大地という意味をもつジオの見どころは「サイト」と呼ばれ、市内には23か所あります。ジオが育む自然や文化、人の暮らしをサイトごとにシリーズでご紹介します。



ジオが育むたからもの

なぎさミュージアム

# 始良市民だから お得な割引。

ジュービー  
**JIMOVIE**

お子さんからご年配の方まで“地元(JIMOTO)”で“映画(MOVIE)”を楽しんでいただくコーナー。シネマサンシャイン始良(イオンタウン始良東街区)に賛同をいただき、市民のみなさん限定の割引クーポンをお付けして毎月旬の主な映画をお知らせします。

CINEMA SUNSHINE. x AIRA voucher

シネマサンシャイン始良  
 「市民映画クーポン」

¥200  
 通常料金 割引券

この券を切り取り、免許証や保険証、マイナンバーカードなどの市民を証明するものと一緒に劇場窓口、もしくは入口にご持参ご提示ください。1枚4名様まで有効です。特別興行・他の割引・サービス料金・サービスステイとの併用はできません。  
 ※スマートフォンなどの画像提示は不可。

有効期間 5月15日～6月30日 複写禁



基盤切り

© 2024 Warner Bros. Entertainment Inc. All Rights Reserved.

5/17  
 金



ボブ・マーリー: ONE LOVE

© 2024 PARAMOUNT PICTURES

5/17  
 金



帰ってきたあぶない刑事

© 2024 帰ってきたあぶない刑事 製作委員会

5/24  
 金



劇場版ウマ娘

プリティーダービー 新時代の扉

© 2024 劇場版「ウマ娘 プリティーダービー 新時代の扉」製作委員会

5/24  
 金

左下の割引券を劇場窓口にお持ちください。  
 1枚4名様まで有効です。保険証など市民を証明するものもあわせてご持参ください。



からかい上手の高木さん

© 2024 映画『からかい上手の高木さん』製作委員会

5/31  
 金



マッドマックス: フュリオサ

© 2024 Warner Bros. Entertainment Inc. All Rights Reserved.

5/31  
 金



ライオン・リンコン

© 2023 BEIJING ALIBABA PICTURES CULTURE CO., LTD., BEIJING HAILIN PICTURES CO., LTD.

5/31  
 金



ディア・ファミリー

© 2024 「ディア・ファミリー」製作委員会

6/14  
 金

通常料金(割引対象)

- 一般 ¥1,900
- 大学生 ¥1,500 ※1
- 高校生 ¥1,000 ※1
- 中学生～3歳 ¥1,000 ※2

※1 学生証をご提示ください。  
 ※2 2歳以上から代金をいただく作品もあります。

サービス料金/デイのご案内

- レイトショー(20時～) ¥1,500
- ファーストデイ(毎月1日) ¥1,300
- シネマサンシャインデイ(毎週水曜) ¥1,300
- シニア(60歳～) ¥1,300
- ペア50割引(性別問わずどちらかが50歳～2人で) ¥2,800

お問い合わせ

CINEMA SUNSHINE. シネマサンシャイン始良  
 ☎050-6875-6020

市民を証明するものとして「始良きんこう WAON カード」も特別に使用できます。



面白かった・ためになった記事に○をお付けください。

- 1.クローズアップ「ちるなばしよ、できたよ」
- 2.情報ヒロバ、3.あいらフラッシュ、4.庁舎建設
- 5.喜撮あい楽、6.健全生活、7.医師談、8.アイラキッズ
- 9.図書館、10.出前講座、11.生涯学習講座
- 12.採用試験、13.くらしのガイド、14.錦江湾奥の催し
- 15.相談カレンダー、16.在宅医、17.錦江湾の夕風
- 18.ひすとリー便、19.ダイアログカフェ、20.エコアクション
- 21.興味しんしん、22.情報の芽、23.ジオパーク
- 24.ジムービー、25.読者の声、26.プレゼント
- 27.あいらびゅーFM、28.編集後記、29.始良人

広報あいらを読んだ感想、今後取り上げてほしい話題や記事、始良市への思い、あなたの身近な出来事などをお書きください。

-----

-----

-----

-----

-----

-----

-----

-----

ご協力ありがとうございました。

✕キトリ線

### 応募のしかた（市役所へ直接持参も可能です）

上のハガキを切り取ってご利用ください。官製ハガキ、直接持参、市ホームページからも可。当選発表は発送をもってかえさせていただきます。応募者の個人情報やプレゼントの発送以外には使用しません。寄せられた感想などを掲載する際、趣旨を変えない程度に添削することもあります。

あたにかい言葉をいただけると少し気が楽になりますよね。市では母子健康相談（要予約）や親子つどいの広場「あいあい」など様々なサービスがありますのでお気軽にご利用ください。わたしたちも子育て中のママ・パパたちにイチ早く子育て情報をお届けできるように努めてまいります。駐車場完備の公園といえ、須崎公園やビーラインス

た。外出できるようになる。行く先々で地域の方やお店の方がよく声をかけてくださり、人の温かさにふれることで、子育てをたのしめるようようになってきました。毎朝、娘をベビーカーにのせて振興海岸のウォーキングコースを散歩するのが楽しみになっています。ちるどんや図書館などの社会資源も活用しながら、いろいろなサービ

に頼りながら、子どもをのびのびと育てていきたいです。（P完備の公園が知りた

いです。）（O・Sさん／加治木町木田）

◆ 現在育休中です。産後すぐは、夫婦共実家が遠方で、身

近に頼れる人がいないこともあり、不安でいっぱいでした。4月14日の落成セレモ

ニーでは建設に携わってくださった関係者の方や多くの市民のみなさんにお越しいただき、吹奏楽部や太鼓の演奏、紅白餅のふるまいなど大盛況

でした。秋には加治木庁舎が、令和8年には蒲生庁舎もオープンを迎えます。ぜひ、遊びにきてくださいね♪

# 読者の声&プレゼント

View Voice



【次の応募締切】

6月7日（金）

当日消印有効

広報紙の感想、取り上げてほしい話題、あなたの身近な出来事などを送ってください。お便りの中から抽選で市内飲食店からご提供いただいたお食事券などをプレゼントします。たくさんのお便りお待ちしております。

◆ 始良市役所のいままでの歴史なども知れて良かったです。新庁舎もとっても素敵でした。始良市の魅力をもっともっと広めるために今後色々なイベントがあることを期待しております。（wara.さん／蒲生町上久徳）

V

◆ 始良新庁舎が無事オープンしました。歴史を知るとよりいっそう想いが伝わりますよね。新庁舎の建設にあたっては本場に多くの方にお力添え

た。4月14日の落成セレモニーでは建設に携わってくださった関係者の方や多くの市民のみなさんにお越しいただき、吹奏楽部や太鼓の演奏、紅白餅のふるまいなど大盛況

でした。秋には加治木庁舎が、令和8年には蒲生庁舎もオープンを迎えます。ぜひ、遊びにきてくださいね♪

◆ 現在育休中です。産後すぐは、夫婦共実家が遠方で、身近に頼れる人がいないこともあり、不安でいっぱいでした。

た。外出できるようになる。行く先々で地域の方やお店の方がよく声をかけてくださり、人の温かさにふれることで、子育てをたのしめるようようになってきました。毎朝、娘をベビーカーにのせて振興海岸のウォーキングコースを散歩するのが楽しみになっています。ちるどんや図書館などの社会資源も活用しながら、いろいろなサービ

に頼りながら、子どもをのびのびと育てていきたいです。（P完備の公園が知りた

いです。）（O・Sさん／加治木町木田）

◆ 孫が2人できて遊びに連れて行きたいので「ちるどん」の特集をしていただきたいです。利用の手続きや市外の人

の利用方法、メリットデメリットなどを知りたいです。子育て世代が住みよい始良市になりますように！

お待ちしました！今月号の特集では子ども館「ちるどん」を紹介しています。館内の案内や利用方法も紹介していますので、ぜひ参考にしてみてくださいね。混雑によるケガを防ぐために、利用者数に定員を設けています。ご利用の際はご予約のうえお越しください。もちろん、市外の方もご利用いただけます。

アイラビューへ  
の意見、ご感想  
をWEBからお寄  
せいただけます。



WEBから投稿





今月の読者プレゼント  
10名様

# まるで我が家のような居心地♪ 自然に笑顔がこぼれるまちのパン屋さん



優しさあふれるパンと店主にほっこり♪ まるばん



①やわらかい口当たりのパンが多く、子どもからお年寄りまでファンが幅広い。②色とりどりの15種類ほどの惣菜パンや菓子パンが並ぶショーケース。どれにするかという迷ってしまう。③ピピットな青いカラーの扉がお店の目印。

知る人ぞ知る人気のパン屋さん「まるばん」。オープン直後からパンを求めて次々とお客さんが入り、すぐに完売してしまうほどの人気ぶり。「子どもでも気軽に買いに来れるようなパン屋さんになりたい」と笑顔を見せる店主の丸岡さん。店内のアットホームな雰囲気やリーズナブルな価格についつい手がのびてしまうパンなど、あらゆるところに店主の優しさがあふれている。なるべく無添加の食材を使用し、クリームやあんこなどの具材もすべて手作りで提供している。日によっては季節の旬な食材を使ったメニューに出会えることも♪今月はまるばんさんからパンセット引換券(500円相当分)を10名様にプレゼント。

まるばん	marupan15	川原 本庄 大 セブン
営 11:00~完売まで	休 日・月(不定休あり)	
住 西餅田71-23	P 3台	

※読者プレゼントのご提供をお待ちしております。広報広聴係 ☎66-3111まで

POSTCARD

郵送の場合は  
お手数ですが  
63円切手を  
お貼りください

8 9 9 5 4 9 2

始良市役所 秘書広報課  
広報あいら「読者プレゼント」係 行  
2024. 5#255

ご住所

お名前 (掲載する際、実名は載せません。イニシャルで掲載します)

ペンネーム(ペンネームを希望する場合)

電話

年齢 歳

✕キトリ線

蒲生支所は5月から仮庁舎での業務となり解体工事も始まりま  
す。蒲生の風景が少  
しずつ変わってゆき  
ますが、地域の方々の  
心にはずっと残り続  
ける記憶となったの  
ではないでしょうか。



展示された旧蒲生町時代の写真やポスター。

で踊るとい時間も。  
は旧蒲生町議会の議場で「蒲生音頭」をみんな  
かいイベントになりました。イベントの最後は  
への感謝のメッセージがつづられたりなど、温  
らえるスペースも用意されていて、旧蒲生町の  
代のさまざまな備品、写真の展示もありまし  
た。庁舎の壁には自由にメッセージを書いても  
らえるスペースも用意されていて、旧蒲生町の  
ロゴマークが描かれたり、蒲生への愛着や庁舎  
への感謝のメッセージがつづられたりなど、温  
かいイベントになりました。イベントの最後は  
は旧蒲生町議会の議場で「蒲生音頭」をみんな  
で踊るとい時間も。

ありがとうございます旧蒲生町役場！  
感謝を伝えるイベント開催

F M周波数は  
89.1 MHz  
地元FM放送局  
あいらびーFM

リクエスト・情報は

TEL 66-2891  
FAX 70-1891  
メール 891@airfm.jp

上監督、部員の皆様、今回の始良人の取材協力ありがとうございました。朝6時から世代を越えて真剣に走っている姿がとても印象的で、このチームで成長できる選手たちを羨ましく思いました。皆さんの今後の活躍を応援しています。夢に向かって頑張れ!(いぶすき)

特集の取材で足しげく通った子ども館「ちるどん」。館内にはキッズたちが気分上昇↑間違いなしの遊具やおもちゃがずらりと並んでいます。大人の私でも入りたくなどでかいボールプール、跳びはねてみたくなるエアートランポリンなど、もうワクワクが止まらない!ちるどん最高。(うえまつ)

## 編集後記

thank you for reading

4月から広報に携わることになりました。まだ慣れないことばかりですが、取材などを通してたくさんの人と出会うことが楽しみです。もっとも一つと表現力をアップさせて、読みやすくわかりやすい広報作りができるようにきばっていきたいと思います。これからよろしく願います。(ながやま)

取材でスターランドAIRAへ。吉永館長のご厚意でプラネタリウムを少し見せていただきました。何年ぶりでしょうか。星の動きや星座などまったく覚えていませんが、大人になって改めて見るとやっぱりいいですね…子どもはもちろん、大人のみなさん!ぜひ訪れることをおすすめします!(こやま)

P 31下部「脳トレクイズ」の答え:①4. カッコウ

日曜日のまだ薄暗い朝5時半頃、蒲生小学校の校庭で危険な箇所や地面の凹凸などがないか確認しながらトンボで土をならす一人の姿。「蒲生スピードランナーズ」の監督をつとめる上祐一郎さんは朝6時からの練習に備えて、だれよりも早くグラウンドに入り環境を整える。

蒲生スピードランナーズは主に中長距離走のレベルアップをめざすクラブチームで、4歳児から大人まで幅広い世代の部員が所属している。水曜日の午後5時半〜と土・日曜日の午前6時〜の週3回、約2時間の練習時間で選手たちは汗を流す。

上さんが発起人となって同チームを立ち上げたのは2007年11月のこと。「蒲生で陸上のチームをつくりたい」とある方が蒲生町の教育委員会に相談をしたことから物語が動き出す。そこから教育委員会が監督の話をもちかけたのは、たまたま、ご縁があった上さんだった。「陸上がしたい人のために力になりたい」と依頼を快諾した当時は振り返る。上さん自身は県の高校総体1500メートル走で優勝に輝くほどの実力者。小学5年のときに地元の陸上記録会で1位になってから陸上にのめりこんでいった。「大会でもトレーニングでも自分自身との勝負から始まる。他人との勝敗だけではなく、個人の記録を1秒でも縮めることができれば自分自身を高められた証になる」と陸上の魅力について

## 夢を持つ選手と共に“走る”

陸上を通して挑戦し続ける心を育みたい――。

### pickup Airan 今月の始良人。

132 蒲生スピードランナーズ 監督

かみ ゆういちろう  
上 祐一郎 さん

KAMIカイロプラクティックという施術所を経営。自身でスポーツ選手のケアをするために始めた「カイロプラクティック」は、主に骨盤矯正により神経の通りをスムーズにし、痛みの軽減、関節可動域の改善を目的とした施術である。

蒲生スピードランナーズのメンバーはレベルや目標によってA〜Dの4つのクラスに分かれて切磋琢磨しながら活動している。

話す。



選手の動きを間近でチェックし、パフォーマンスの向上につなげる。



それぞれの目標を持ち、年齢関係なくみんなで楽しく身体を動かす。

創部当初は6人のメンバーでのスタートだったが、16年が経過した現在は90人ほどに増えた。他の競技と掛け持ちで加入している選手も多く「プロサッカー選手になりたい」「プロテニス選手をめざしたい」など参加者の目標は様々。数年前までは陸上競技のトップ選手の育成に特化して指導していたが、今では各スポーツのトップアスリートの育成にも力を注いでいる。トレーニング前の動きづくりに時間をかけ関節の動かし方、力の入れ方などをじっくりと習得させる。球技系選手に必要なダッシュ力やジャンプ力を磨き、身体を上手くコントロールできるような器械運動を取り入れることもしばしば。選手の動きを細かくチェックし、ときには選手と並走しながら指導する場面もある。

長年続ける指導の原動力となるのは「夢を持って加入してくる選手の力になりたい」というひたむきな想い。「選手のために自分も挑戦を続けたい」と語る上さんは、選手の未来のため今日も指導に一層熱を入れる。