

人口動向分析結果

始良市

株式会社九州經濟研究所

< 目 次 >

1. 全国の人口動向	1
2. 始良市の人口動向.....	2
(1) 始良市の人口推移	2
(2) 地区別の人口推移	4
(3) 自然増減・社会増減	6
(4) 転入・転出.....	7
3. 始良市の将来推計人口	8

1. 全国の人口動向

日本の総人口は2010年の1億2,806万人をピークに減少に転じており、2020年にかけて約190万人減少している。また、国立社会保障・人口問題研究所による将来推計人口をみると、日本の総人口はさらに減少し、2040年には約1,330万人減の1億1,284万人になると予想されている。

令和7年国勢調査の速報結果では、推計値の1億2,362万人を下回る、1億2,304万人と公表された。

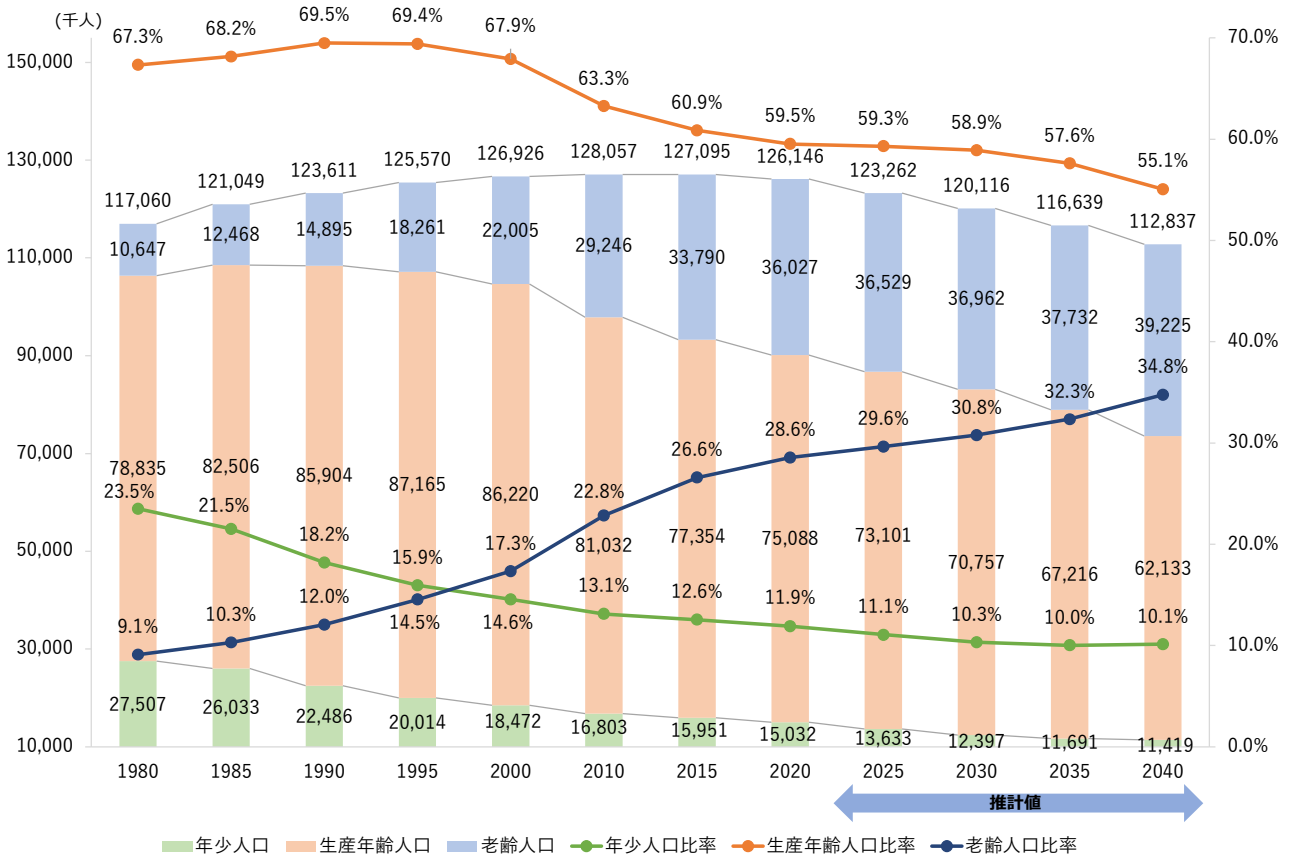
年齢階層別では、15～64歳人口（生産年齢人口）が1995年の8,717万人をピークに減少に転じ、2020年には7,509万人まで減少している。一方、65歳以上人口（高齢人口）は増加傾向が続いており、2000年の2,201万人から2020年には3,603万人とこの20年間で約1.6倍となっている（高齢人口比率も2000年17.3%から2020年28.6%へ、2070年までに約35%に達する見通し）。

人口問題の中心となる少子高齢化については、団塊の世代が高齢期を迎えたことや平均寿命の延伸等により、高齢者人口が急速に増加する一方で、晩婚化・未婚化や合計特殊出生率の低迷等により、少子化も同時に急速に進行している。

こうした人口減少や少子高齢化の進行により、消費の縮小や労働力の減少、地域活力の低下、社会保障費の増加等、多方面に様々な影響を及ぼしている。

保育、教育環境の向上等、子どもを安心して産み、育てることができる環境を整備するとともに、単身高齢者の生活支援や介護サービス等の提供体制の充実をはじめ、地域の貴重な人材として高齢者の持つ多様な能力を活かすことも求められている。

<全国の人口推移（令和2年国勢調査結果、以降は推計値までを反映）>



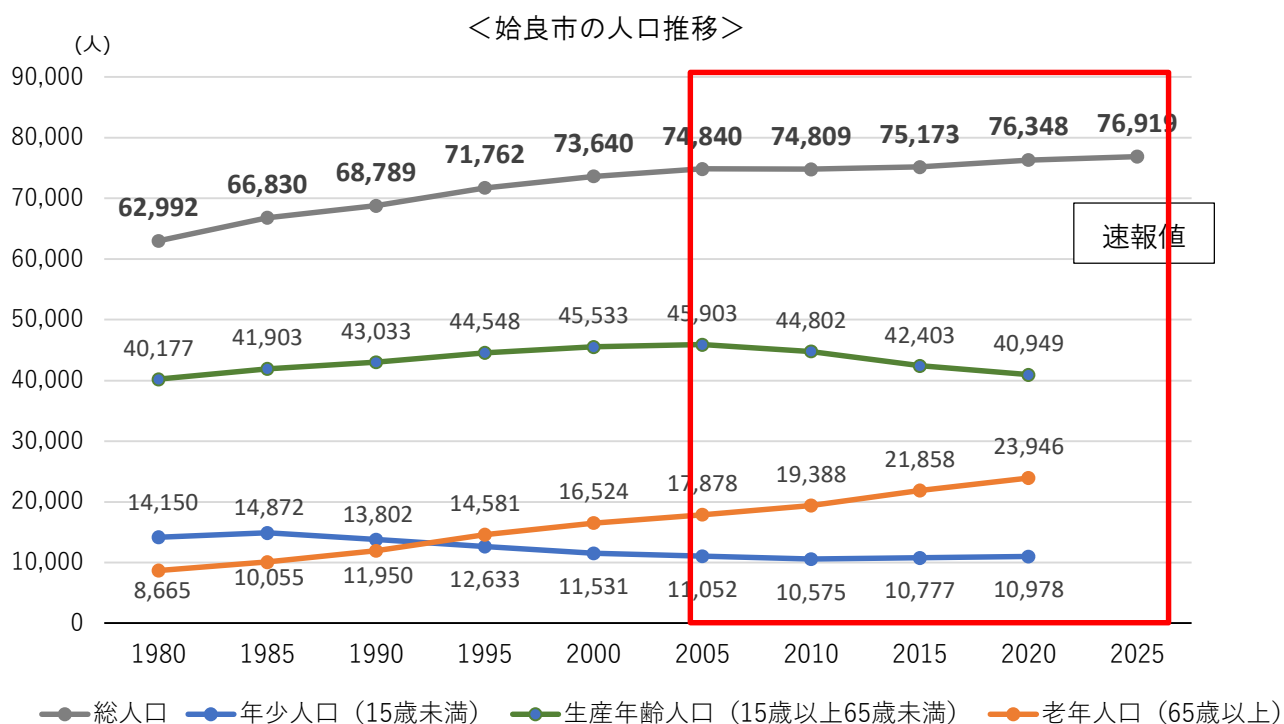
資料) 2020年まで国勢調査、2025年以降は国立社会保障・人口問題研究所「日本の将来推計人口(全国)」を基に作成

2. 始良市の人口動向

(1) 始良市の人口推移

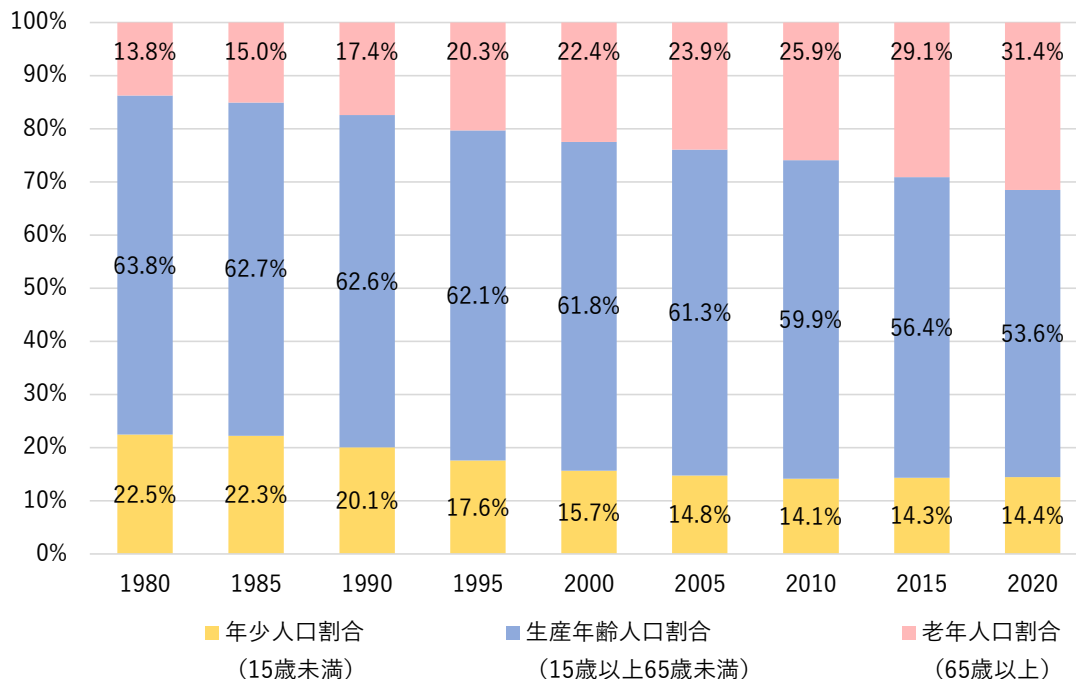
始良市の令和7年国勢調査の速報結果では76,919人と、鹿児島県内で唯一、人口増加が確認された(+571人、0.7%増)。鹿児島県全体の人口は151万2千人と、前回調査(令和2年)より75,000人程度減少している。

1980年以降、始良市の人口は増加基調であるが、1995年時点で老年人口が年少人口を上回っており、高齢化率は2020年時点で30%を超えている。



資料) 国勢調査 (以降、同様)

＜始良市の年齢3区分別人口割合の推移＞



<参考：最新の市町村別人口推計（平成27年～令和7年）>

（単位：人，％）

市町村	平成27年	令和2年	令和7年	増減数		増減率	
				H27-R2	R2-R7	H27-R2	R2-R7
県計	1,648,177	1,588,256	1,512,969	△ 59,921	△ 75,287	△ 3.64	△ 4.74
市部計	1,459,172	1,414,037	1,356,310	△ 45,135	△ 57,727	△ 3.09	△ 4.08
郡部計	189,005	174,219	156,659	△ 14,786	△ 17,560	△ 7.82	△ 10.08
鹿児島市	599,814	593,128	580,970	△ 6,686	△ 12,158	△ 1.11	△ 2.05
鹿屋市	103,608	101,096	96,073	△ 2,512	△ 5,023	△ 2.42	△ 4.97
枕崎市	22,046	20,033	17,948	△ 2,013	△ 2,085	△ 9.13	△ 10.41
阿久根市	21,198	19,270	17,289	△ 1,928	△ 1,981	△ 9.10	△ 10.28
出水市	53,758	51,994	49,506	△ 1,764	△ 2,488	△ 3.28	△ 4.79
指宿市	41,831	39,011	35,839	△ 2,820	△ 3,172	△ 6.74	△ 8.13
西之表市	15,967	14,708	14,186	△ 1,259	△ 522	△ 7.89	△ 3.55
垂水市	15,520	13,819	12,251	△ 1,701	△ 1,568	△ 10.96	△ 11.35
薩摩川内市	96,076	92,403	87,673	△ 3,673	△ 4,730	△ 3.82	△ 5.12
日置市	49,249	47,153	45,021	△ 2,096	△ 2,132	△ 4.26	△ 4.52
曾於市	36,557	33,310	29,861	△ 3,247	△ 3,449	△ 8.88	△ 10.35
霧島市	125,857	123,135	120,429	△ 2,722	△ 2,706	△ 2.16	△ 2.20
いちき串木野市	29,282	27,490	25,422	△ 1,792	△ 2,068	△ 6.12	△ 7.52
南さつま市	35,439	32,887	30,087	△ 2,552	△ 2,800	△ 7.20	△ 8.51
志布志市	31,479	29,329	27,122	△ 2,150	△ 2,207	△ 6.83	△ 7.52
奄美市	43,156	41,390	38,416	△ 1,766	△ 2,974	△ 4.09	△ 7.19
南九州市	36,352	33,080	29,901	△ 3,272	△ 3,179	△ 9.00	△ 9.61
伊佐市	26,810	24,453	21,397	△ 2,357	△ 3,056	△ 8.79	△ 12.50
始良市	75,173	76,348	76,919	1,175	571	1.56	0.75
鹿児島郡	1,163	1,145	1,004	△ 18	△ 141	△ 1.55	△ 12.31
三島村	407	405	363	△ 2	△ 42	△ 0.49	△ 10.37
十島村	756	740	641	△ 16	△ 99	△ 2.12	△ 13.38
薩摩郡	22,400	20,243	17,580	△ 2,157	△ 2,663	△ 9.63	△ 13.16
さつま町	22,400	20,243	17,580	△ 2,157	△ 2,663	△ 9.63	△ 13.16
出水郡	10,431	9,705	8,648	△ 726	△ 1,057	△ 6.96	△ 10.89
長島町	10,431	9,705	8,648	△ 726	△ 1,057	△ 6.96	△ 10.89
始良郡	10,327	9,119	8,297	△ 1,208	△ 822	△ 11.70	△ 9.01
湧水町	10,327	9,119	8,297	△ 1,208	△ 822	△ 11.70	△ 9.01
曾於郡	13,241	12,385	11,188	△ 856	△ 1,197	△ 6.46	△ 9.66
大崎町	13,241	12,385	11,188	△ 856	△ 1,197	△ 6.46	△ 9.66
肝属郡	37,659	33,889	29,778	△ 3,770	△ 4,111	△ 10.01	△ 12.13
東串良町	6,530	6,237	5,890	△ 293	△ 347	△ 4.49	△ 5.56
錦江町	7,923	6,944	5,753	△ 979	△ 1,191	△ 12.36	△ 17.15
南大隅町	7,542	6,481	5,352	△ 1,061	△ 1,129	△ 14.07	△ 17.42
肝付町	15,664	14,227	12,783	△ 1,437	△ 1,444	△ 9.17	△ 10.15
熊毛郡	26,793	24,842	22,518	△ 1,951	△ 2,324	△ 7.28	△ 9.36
中種子町	8,135	7,539	6,843	△ 596	△ 696	△ 7.33	△ 9.23
南種子町	5,745	5,445	4,968	△ 300	△ 477	△ 5.22	△ 8.76
屋久島町	12,913	11,858	10,707	△ 1,055	△ 1,151	△ 8.17	△ 9.71
大島郡	66,991	62,891	57,646	△ 4,100	△ 5,245	△ 6.12	△ 8.34
大和村	1,530	1,364	1,290	△ 166	△ 74	△ 10.85	△ 5.43
宇検村	1,722	1,621	1,550	△ 101	△ 71	△ 5.87	△ 4.38
瀬戸内町	9,042	8,546	7,652	△ 496	△ 894	△ 5.49	△ 10.46
龍郷町	5,806	5,817	5,683	11	△ 134	0.19	△ 2.30
喜界町	7,212	6,629	5,997	△ 583	△ 632	△ 8.08	△ 9.53
徳之島町	11,160	10,147	9,288	△ 1,013	△ 859	△ 9.08	△ 8.47
天城町	5,975	5,517	5,199	△ 458	△ 318	△ 7.67	△ 5.76
伊仙町	6,362	6,139	5,407	△ 223	△ 732	△ 3.51	△ 11.92
和泊町	6,783	6,246	5,635	△ 537	△ 611	△ 7.92	△ 9.78
知名町	6,213	5,750	5,120	△ 463	△ 630	△ 7.45	△ 10.96
与論町	5,186	5,115	4,825	△ 71	△ 290	△ 1.37	△ 5.67

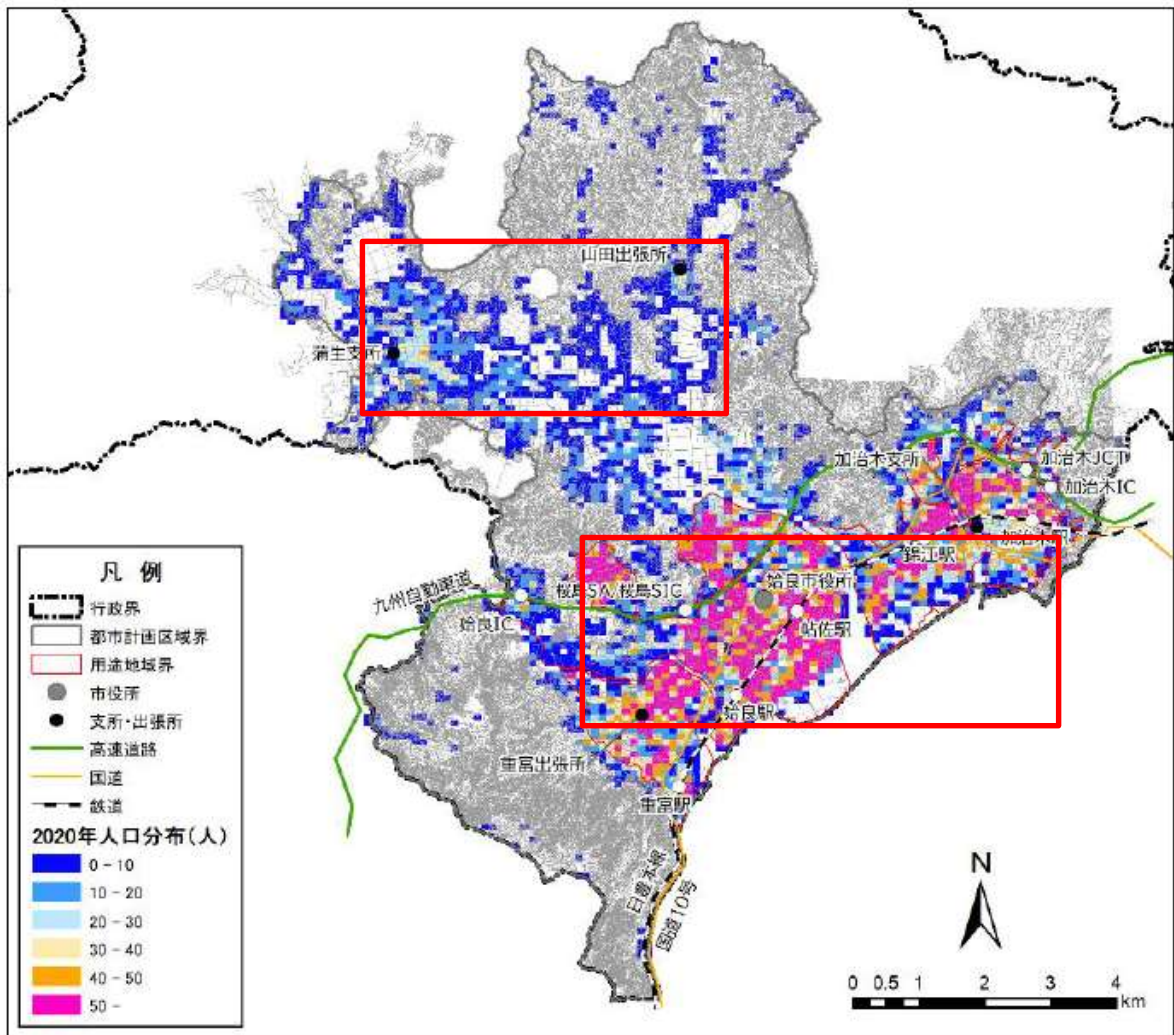
(2) 地区別の人口推移

本市の人口分布の状況を見ると、JR 日豊本線や国道 10 号沿い（帖佐駅周辺、加治木支所周辺）の「都市機能集積地域」に人口が集積している。

一方で、蒲生支所周辺や山田出張所周辺の「中山間地域」では、人口分布が 10 人未満のエリアも多くなっている。

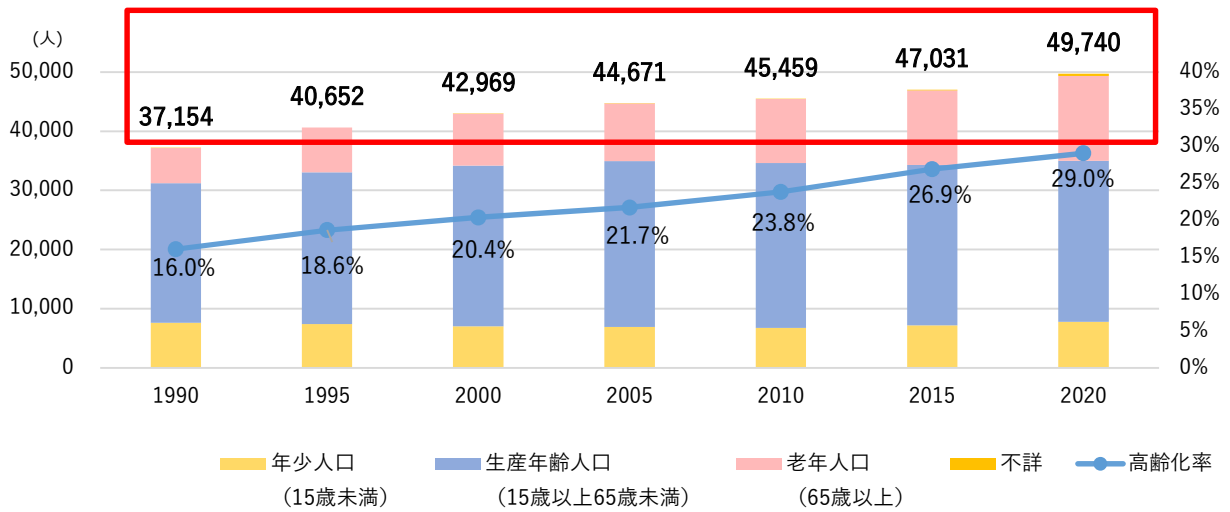
旧町単位での人口推移を見ると、旧始良町の区域（始良地区）のみ人口増加がみられており、旧蒲生町の区域（蒲生地区）は、合併後も特例により過疎地域とみなされ、年少人口（15 歳未満）の大幅な減少と高齢化の進行が顕著となっている。

<人口分布状況（100mメッシュ）>



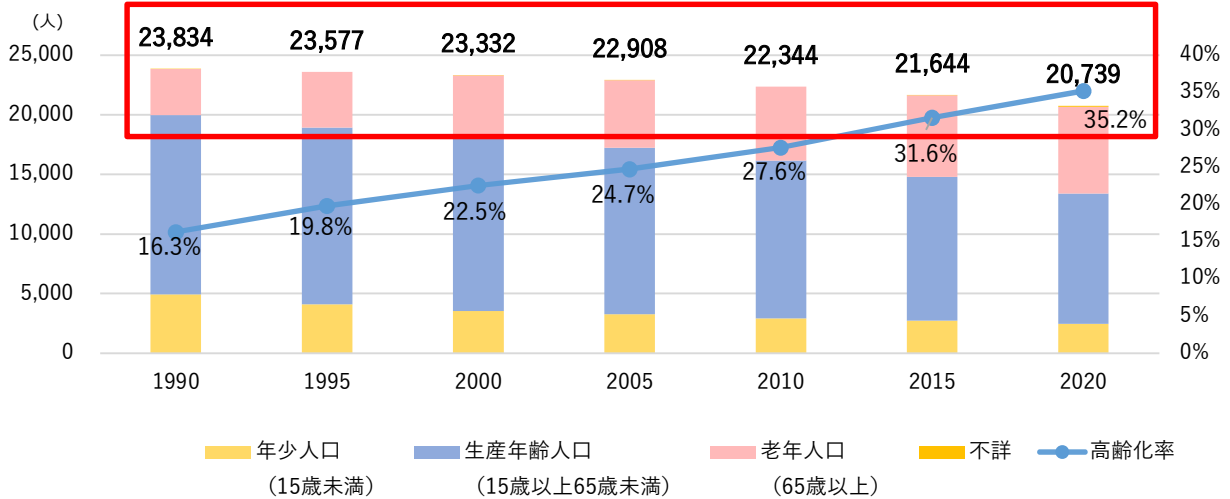
資料) 始良市立地適正化計画【改訂版】

<人口の推移【始良地区】>

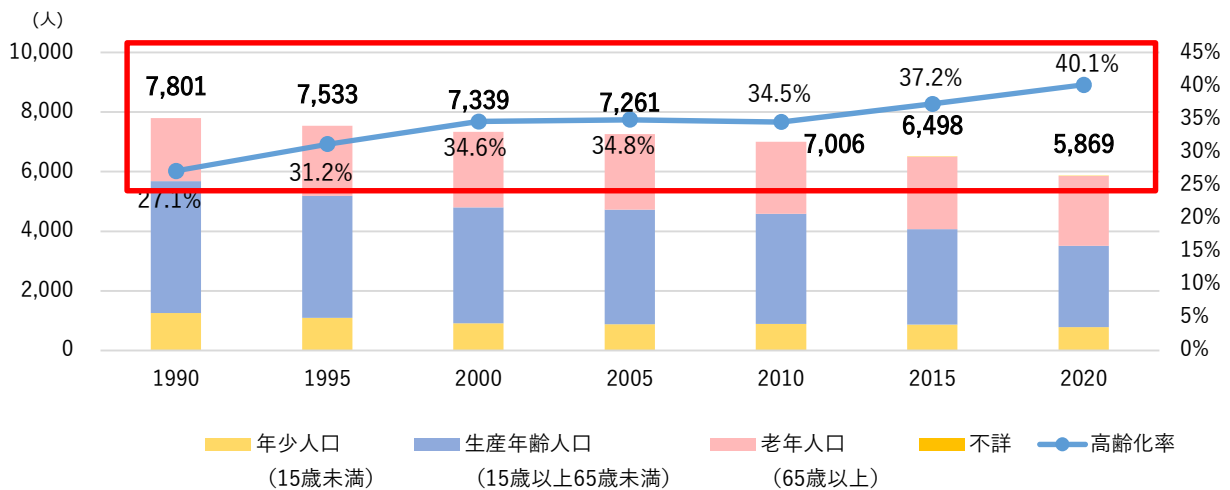


資料) 国勢調査 (以降、同様)

<人口の推移【加治木地区】>



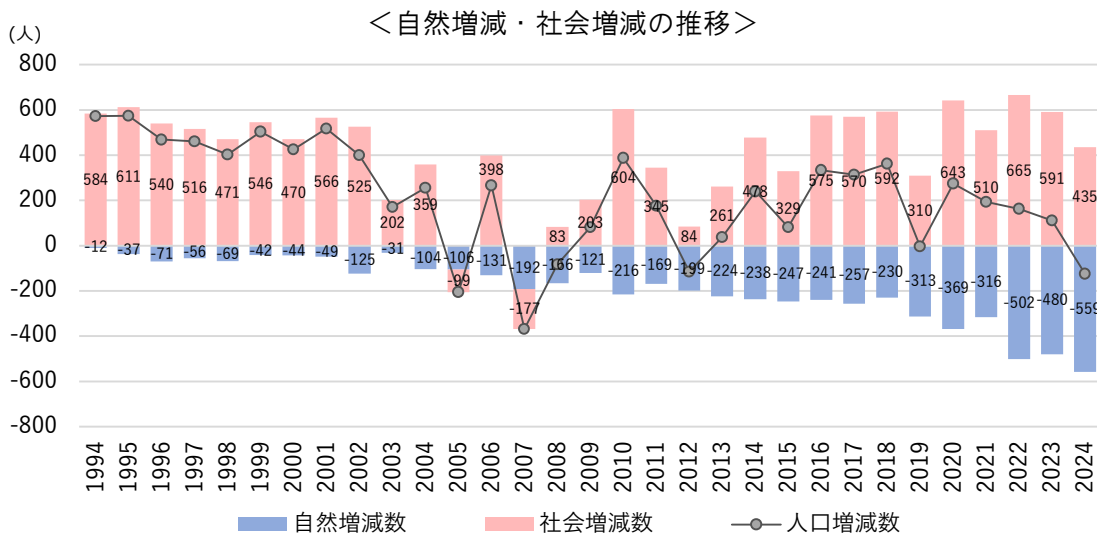
<人口の推移【蒲生地区】>



(3) 自然増減・社会増減

1994年以降の自然増減・社会増減の推移をみると、長期的な景気低迷の影響もあり、全国的に人口移動が停滞していたことに加え、始良市周辺では住宅地開発や商業施設の立地が現在ほど進んでいなかったことから、社会増が比較的小さい状況であった。2010年（平成22年）の始良町・加治木町・蒲生町の3町合併後、鹿児島市に近接する立地を背景に宅地開発や都市機能の集積が進み、近年は鹿児島都市圏のベッドタウンとして人口流入がみられるようになったが、同時に自然減も大きくなっているため、総人口の伸びは限定的となっている。

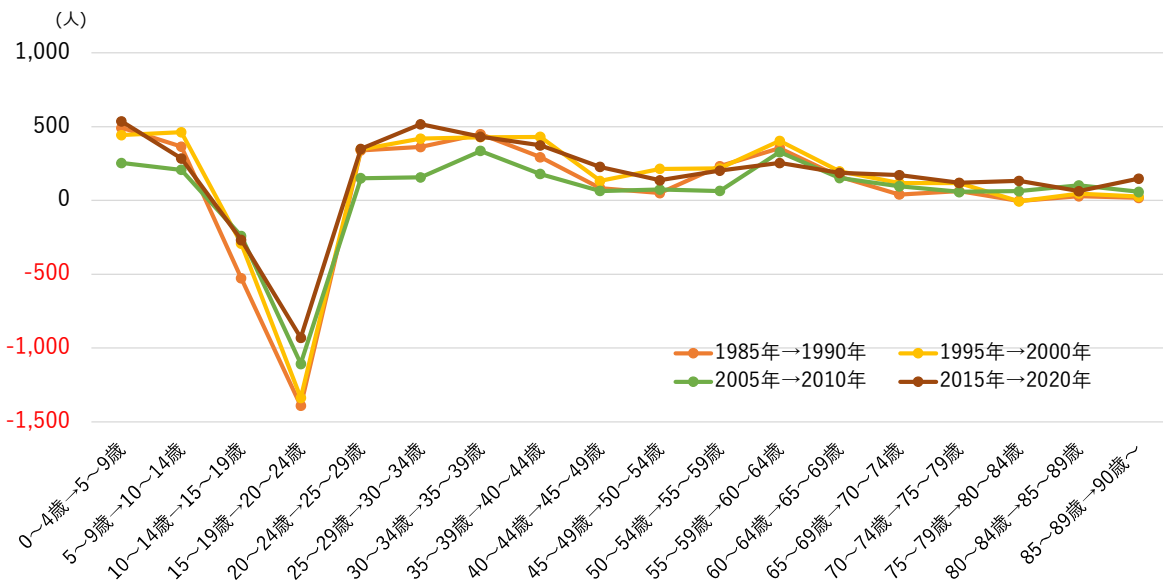
年齢階層別純移動数の時系列分析をみると、高等教育機関（大学・専門学校等）への進学や就職に伴う転出超過が顕著であるが、子育ての中心世帯である30歳代の転入が多くみられ、あわせて年少人口（15歳未満）の転入も多くなっている。



注記：2012年までは年度データ、2013年以降は年次データ。2011年までは日本人のみ、2012年以降は外国人を含む数字。

資料) 総務省「住民基本台帳に基づく人口、人口動態及び世帯数調査」再編加工

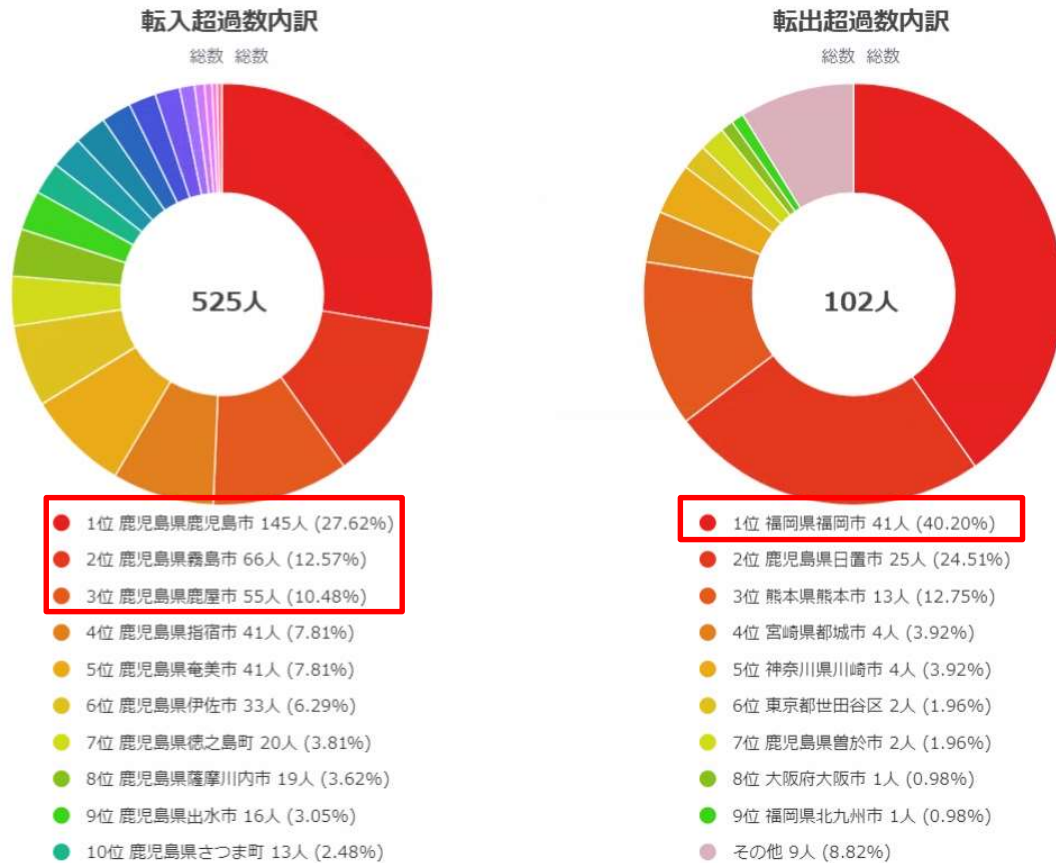
＜年齢階層別純移動数の時系列分析＞



(4) 転入・転出

2024年の転入超過数及び転出超過数の内訳をみると、転入は「鹿児島県鹿児島市」が27.62%と最も多く、次いで「霧島市」(12.57%)、「鹿屋市」(10.48%)の順となっており、近隣市町からの流入が多いことが分かる。一方、転出は「福岡県福岡市」が40.20%と最も多く、次いで「鹿児島県日置市」(24.51%)、「熊本県熊本市」(12.75%)の順となっている。

<転入超過数及び転出超過数の内訳>



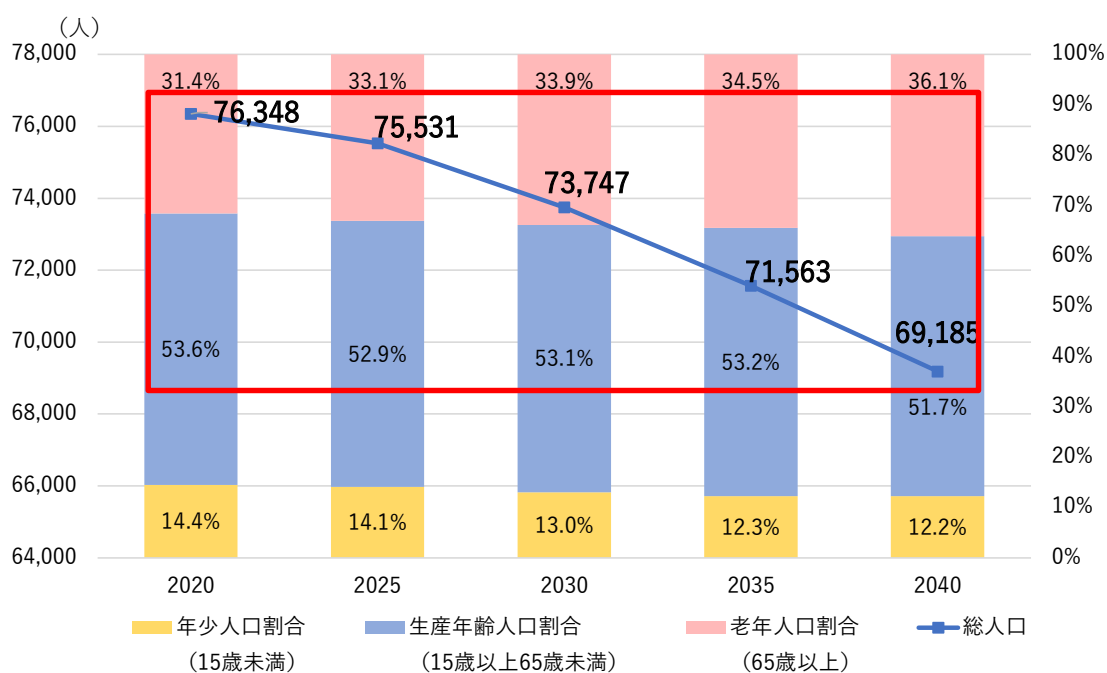
資料) RESAS (総務省「住民基本台帳移動報告」)

3. 始良市の将来推計人口

始良市の将来推計人口について、令和 5 年の国立社会保障・人口問題研究所の推計結果をみると、令和 7 年（2025 年）は 75,531 人まで減少すると見込まれていたが、国勢調査の速報結果では**推計人口の 1,388 人上回る、76,919 人**であり、571 人の増加であった。

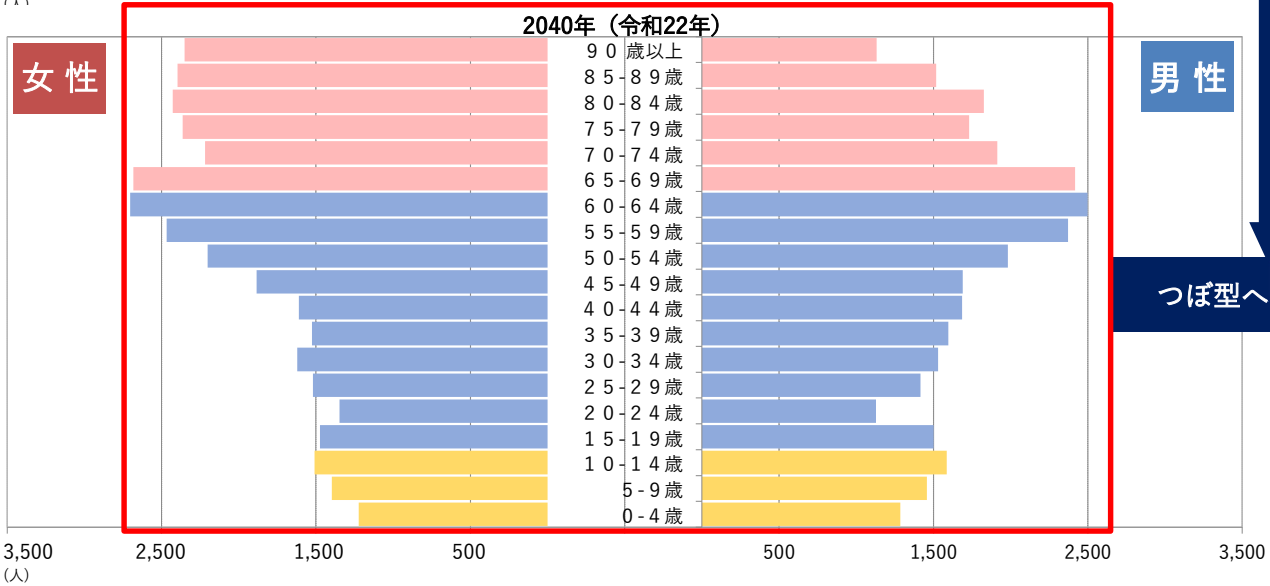
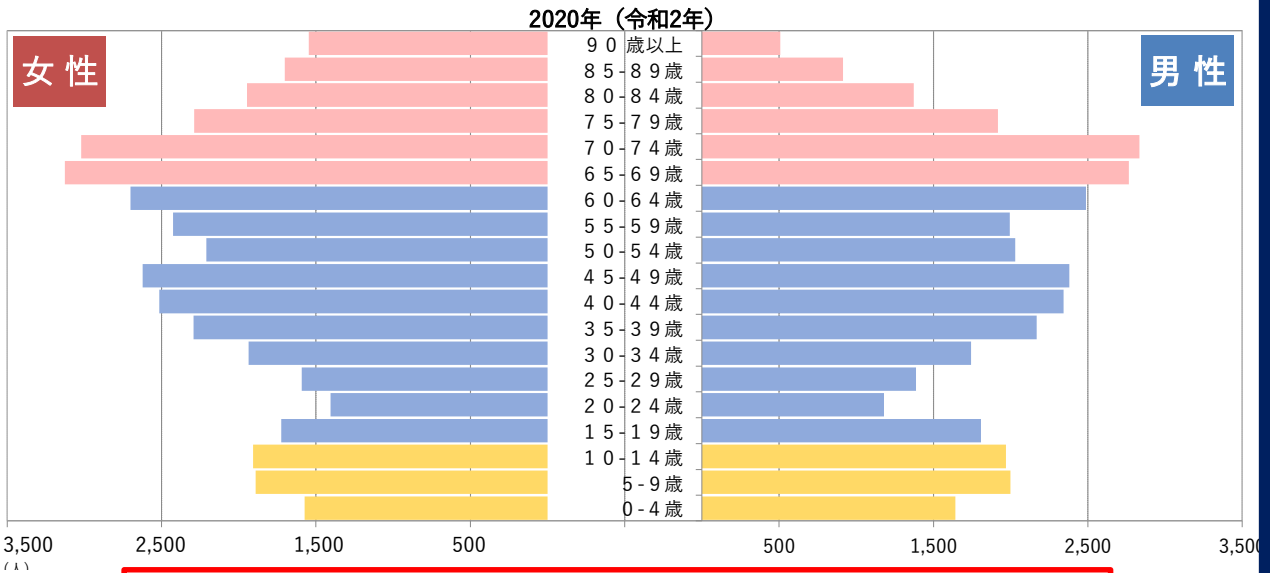
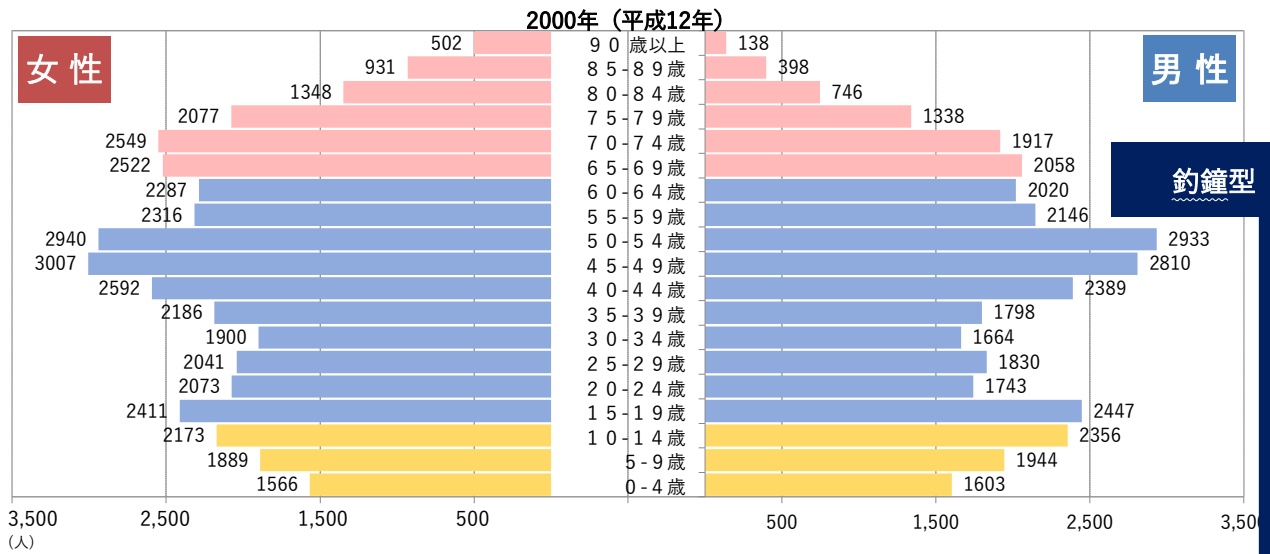
しかし、**推計によると今後は減少に転じる見込み**である。2040 年には老年人口割合が 36.1%となり、人口ピラミッドは「つぼ型」になると見込まれている。

＜始良市の人口と年齢3区分別人口割合の推計＞



資料) 2020 年まで国勢調査、2025 年以降は国立社会保障・人口問題研究所「日本の将来推計人口(全国)」を基に作成

＜人口ピラミッドでみた人口構造の変化＞



資料) 総務省「国勢調査」、国立社会保障・人口問題研究所「日本の地域別将来推計人口」