

AIR Aview 1

平成31年1月15日 第191号

・ 広報あいら[アイラビュー]

.15

2019

クローズアップ

島津義弘公没後400年



AIRView 1.15

2019

今月の表紙
今年の干支・亥(いのしし)



みなさんにとりまして、すばらしい年となりますように祈念いたします。

【プレゼント】

今年の干支にちなんだ亥のマスコット人形を(1体)とミニ振袖タペストリー(1つ/右)をセットにして3名様にプレゼント。応募については読者のプレゼントと合わせてP42をご覧ください。(提供/ミニチュア着物工房「桜」☎67-3538)



平成31年1月15日発行/第191号
発行 始良市役所
編集 秘書広報課広報広聴係
〒899-5492 鹿児島県始良市宮島町25番地
TEL 0995 (66) 3111
FAX 0995 (65) 7112

あいらびゅーFMで広報紙が聴けます♪ 89.1MHz

【お知らせ&広報あいらプラス】

- 毎週木・金の朝7:55～、夕方5:55～(5分番組)
- 第2・4水曜日の朝10:00～(30分番組)



「広報あいら AIRView」をいつもそばに。

マチイロ | Google play | App Store

- 02 もくじ
- 03 新年のごあいさつ
- 04 クローズアップ「島津義弘公没後400年」
- 12 校区コミュニティの今——.#11
- 14 平成29年度 決算報告
- 16 まちの話題「あいらフラッシュ」
- 17 新庁舎をつくる。#05
- 18 子育て情報ページ「アイラキッズ」
- 19 今月の勇氣農家さん - レシピ編 - **リニューアル**
- 20 図書館だより「ふらっと、まちかど図書館」
- 21 健幸生活「子どもの身体と心の育ち - 2歳児 -」
- 22 市税申告・確定申告が始まります
- 27 お知らせ「くらしガイド」
- 34 休日在宅医
- 35 各種無料相談カレンダー
- 36 錦江湾の汐風、あいらひすとりー便
- 37 国体を知ろう! #06、喜撮あい楽 (きどあいらく)
- 38 ダイアログカフェ、エコアクション
- 39 情報の芽
- 40 FM情報「89.1MHz」、ジュービー〜地元で映画を〜
- 41 読者の声
- 42 プレゼント、メイドインアイラ#17
- 43 今月の始良人 2019オデッセイネイロラリンピック 選手バスケットボール日本代表トレーナー 竹内 直人 さん

※「市長の興味しんしん」はお休みします。

H31.1.1 現在

	市の人口	対前月比	対前年同月比
人口	77,411 人	(+ 49)	(+ 378)
・男	36,223 人	(+ 14)	(+ 154)
・女	41,188 人	(+ 35)	(+ 224)
世帯	36,501 世帯	(+ 27)	(+ 454)

第17回 始良10号美術展

時 1月18日(金)～2月3日(日) 午前9時～午後5時
※表彰式(18日・10時～)、22日・29日は休館
所 加音ホールホワイエ

応募点数333点(応募者258人)の中から入賞作品が決定。入賞者・招待作家の作品を展示します。実行委員によるギャラリートークもあります。

ギャラリートーク 計6回

1月19日・20日・26日・27日・2月2日・3日の午後2時～3時

☎ 事務局/社会教育課内 ☎62・2111 (241)

入場無料



大賞
「始良紀行「また会う日まで」
塩塚 俊一(鹿児島市)



優秀賞
「夏の小径」
池上 寛子(出水市)



優秀賞
「2本の大根」
西久保 透(宮崎県)



生涯学習賞
「砕石場」
谷口 功(始良市)

※敬称略



あけましておめでとうございます。

みなさまには希望に満ちあふれる新春を健やかに
お迎えのことと心からお慶び申し上げます。旧年中は
市政各般にわたり深いご理解とご協力を賜りましたこ
とに心より感謝申し上げます。

今年は平成最後のお正月でした。十二支は最後の
12番目にあたる亥年。イノシシで思い浮かぶ言葉は、
なんととっても「猪突猛進」。今年の始良市は「可能性
を全開に、夢と希望をはぐくむまちづくり!」を目標に
掲げ、まっしぐらに突進する勢いのある1年にしてい
きたいと思っております。

去年は、明治維新150年でしたが、4月に就任した
私にとっては、“人生維新元年”ともいうべき年でした。
人生で初めて経験することも多く、戸惑いながらの毎
日でしたが、なんとかここまで元気に乗り越えられてき
たのは、市民のみなさまのご支援・ご協力の賜物と感
謝いたしております。

就任直後の5月には九州市長会が開催され、九州
各県の市長さん方とコミュニケーションをとる機会を
得ました。6月には全国市長会に出席。全国には政令
市を合わせて792の市がありますが、その市長さんた
ちが東京に一齐に集まる大規模な会議でした。

7月から8月は日本全国で予想をはるかに超える
災害が多発しました。中国・四国地方を中心に大災害
をもたらした集中豪雨。また北海道では大地震が発生
し、住宅街での液状化現象・山肌の土砂崩れなどで多
くの方が犠牲になりました。そして、大阪では、台風24
号の猛威が都市機能をマヒさせ、関西国際空港が孤
立したのは記憶に新しいところです。始良市でも台風
による大雨や強風が数回あり、警報や注意報に伴う避
難勧告を発令しました。本市では「避難勧告が空振り

になっても安全を最優先に考え、早め早めの避難を呼
びかけること」を徹底し、職員全員が奮闘したこともあ
り、幸いにも大きな被害はありませんでした。

9月、10月は運動会や文化祭、秋祭りが各地で開か
れ、市民のみなぎるパワーを感じました。特に加治木港
で開催された「あいら市花火大会」は若い人たちの活力
が沸き上がり、6万人以上の方が来場し大成功だったこ
とはとてもうれしく思います。11月から12月は来年度の
施策実行に向けて、各省庁や国会議員へ要望活動を行
う時期です。東京の永田町や霞ヶ関では各都道府県の行
政担当者が闊歩していました。本市も国との連携はかか
せません。これから新しく進めていくプランや継続して推
進する事業などを伝えるために何度も足を運びました。

今年も「始良市のため、始良市民のため」をモットー
に粉骨砕身で市政に臨みます。公立大学法人短期大学
の設立に向けた態勢づくり、駅前改革の一環としての道
路拡張、こども館やグラウンドゴルフ場設置への基礎づ
くりなど、掲げた政策をさらに前進させてまいります。ま
た、新市庁舎建設計画の推進や桜島スマートインター
チェンジの開設、さらにフットボールセンターのオーブ
ンや国道10号の白浜地区4車線への着工など大型継
続事業も着実に達成していきたいと考えています。

2019年。「可能性全開!夢と希望をはぐくむまちづく
り」を政策のベースにしながら、「^{つちのどい}己亥年!猪突猛進」で
市政を運営してまいります。



始良市長 湯元敏浩

戦国時代の猛将として名高い島津義弘。

千利休直伝の茶の湯を嗜み、^{たしな}

妻へのラブレターも欠かさなかつた。

85歳の生涯を全うしたモノノフを偲ぶ。^{武士}

クロスアップ

島津義弘公

1535-1619

没後四〇〇年



義弘の改名録

- 忠平 1535-1586 (元服後)
- 義珍 1536-1587 (足利義昭から一字賜わる)
- 義弘 1587-1599
- 惟新斎 1599-1619 (剃髪後の号)
- 又四郎 (通称)
- 兵庫頭 (官職名)



鳥津義弘公馬上姿(小松甲川作)／鹿児島市立美術館蔵

鳥津家略系図



鳥津義弘公が没して400年――。
武将として勇名を馳せた義弘公ですが、今回のクローズアップでは、あまり知られていない意外な一面もあわせ、義弘公の歩みをダイジェストでお届けします。
市では今年、郷土ゆかりの偉人をたたえる関連行事を随時開催していきます。

プロローグ(義弘誕生)

鳥津義弘(1535～1619年)は生涯で52回の合戦に出陣し、数々の戦功に彩られた戦国時代屈指の武将であった。本家15代・鳥津貴久の次男として生まれ、父や兄の義久に従い、主に軍事を担当。三州統一、九州攻略、朝鮮出兵、関ヶ原合戦などに出陣し、常に戦地最前線で指揮。鳥津家の勢力拡大を支えた中心的人物だった。

義弘は「武」のイメージが強いが、学問や産業振興に秀でた文化人でもあり、茶道は千利休直伝。豊臣秀吉の九州平定後、関白秀吉が主催する茶会に招かれ主賓扱いの厚遇も受けている。



SHIMADZU YOSHIHIRO 1535-1619

産業振興にも実績を残し、朝鮮出兵の際には陶工たちを連れ帰り、のちの薩摩焼に発展する窯業にも力を入れた。また、人格者でもあった義弘のこのようなエピソードも残っている。朝鮮出兵時に、現地の寒さが厳しく日本軍は凍死者を多く出したが、鳥津隊にはひとりも出なかった。不思議に思った加藤清正が義弘の陣営に使者を潜ませると、身分に関係なく全員一緒に暖をとり、義弘も兵士たちと寝食をともにしていた。義弘は毎晩数回、陣中を見て火が不足していないか気を配っていた。清正はこのことを知り感心したと伝えられている。

義弘は特に「日新公いろは歌」を残すなど教育者でもあった忠良が

2019年、義弘公の功績を偲ぶ
記念行事を随時開催——。

島津家悲願の三州統一にちなみ誕生 義弘ゆかりの4市町「三州同盟会議」



始良市、日置市、湧水町、そして宮崎県えびの市は、いずれも義弘が5年以上居住した地。4市町が平成26年に「三州同盟会議」盟約を締結。記念冊子や歴史体験ツアーなど義弘没後400年関連イベントを随時協同開催している。今年も各地で講演会やパネル展を開催予定。

義弘が最長28年を過ごした本市では、独自で義弘関連グッズを製作中。義弘が晩年を過ごした加治木屋形跡に校舎を構える加治木高校(美術部員)がデザインを手掛ける。また、観光周遊バス「あいらびゅー号」を活用したゆかりの地巡りも計画をしている。



義弘の主な居住地・年

日置市	18年
湧水町	6年
始良市	28年
えびの市	27年

※5年以上居住

**義弘公の歴史巡る
記念講演会**

日時 3月9日(土) 18:00～
講師 島津義秀氏(精茅神社宮司・
加治木島津家第13代当主)

パネル展

3月2日～10日(始良公民館)

観光政策係
☎66-3145



標高220.7mの山城、初陣の地・岩剣城。その麓にはかつて義弘が居住した館がはじまりとされる平松城跡がある。現在は重富小学校となっている。

始良が初陣の地

ら影響を受け、敵味方を区別せず供養塔を建立するなど、その慈悲深さは祖父ゆずりともいわれている。人情味あふれる人格から義弘は領民や部下に慕われていたという。

ここで、義弘の生涯を振り返ってみたい。天文4年(1535)に吹上の伊作城で生まれ、幼少期は伊集院の一宇治城で育った。当時、内乱が絶えず島津氏も薩摩の一部を治めるにすぎなかったが、勢力の拡大と平定を進める祖父・忠良と父・貴久の活躍を目にしながら成長した。

天文23年(1554)、義弘は19歳。現在の始良市(西大隅)を含む北薩には祁答院氏、蒲生氏、入来院氏、東郷氏、菱刈氏といった父・貴久と敵対する勢力が多数あり、全面戦争(大隅合戦/西大隅の戦い)へ突入した。

そのなかでも岩剣城の戦いはひとつの大きな転機となり、義弘が初陣を飾っている。戦場となった岩剣城は重富小学校の西側に位置する険しい岩山の山頂部に築かれた山城。地元では「剣の平」と呼ばれ、小学校の校歌にも歌われている。三方が切り立った断崖で急傾斜の険しい山にあ

る堅固な城であった。祁答院氏・蒲生氏の連合軍との激戦が繰り広げられ、義弘は白銀坂付近に陣を構え大きな戦功をあげた。この時の模様を義弘の自伝「惟新公御日記」には「足をも止めず懸け入り、方々に追い散らし、数千の強敵を討ち滅ぼし」と記されている。

岩剣城の落城後、義弘はこの城の在番を命じられ、その後の平山城(鍋倉)や松坂城(蒲生町米丸)などへの攻撃の主力として活躍。弘治3年(1557)に蒲生氏の本拠地である蒲生城(今の城山公園)を落とし西大隅を平定した。岩剣城の戦いでは両軍が鉄砲を使用したことが記録として残されている。

薩摩・大隅・日向の三州を統一

西大隅を平定後、飢肥(宮崎県日南市)に入り、日向(今の宮崎県)方面に対する守備を固めた。永禄7年(1564)には真幸院(今の宮崎県えびの市/真幸駅で有名)の領主となり、飯野城を居城とした。この真幸院は薩摩・大隅・肥後・日向4国の国境にあり、特に日向で勢力を伸ばす伊東氏に対抗するための要所であった。

元亀2(1571年)に父・貴久が



三州割拠図/天文19年(1550)。薩摩のほぼ半分を平定し、大隅攻略をめざす直前の島津氏の領土。現在の始良市(蒲生)を皮切りに本格的な三州統一、そして九州制覇に乗り出す。



しらかねざが
白銀坂(国史跡)

大隅国と薩摩国の国境に位置し、島津義弘が岩剣城の戦いの際には付近に陣を構えた。江戸時代に薩摩藩の主要街道「大口筋」として整備。藩内随一の難所として人々に知られた。明治時代に国道10号や鉄道が開通すると次第にその役目を終える。現在は桜島を眺望できるトレッキングコースとしても親しまれている。

亡くなると翌年、伊東軍約3000が真幸院を攻撃、木崎原の戦いが勃発する。迎え討つ島津軍はわずか300だったが、複数の部隊を分散させ、伏兵戦で応戦。領民に旗を持たせて多勢にみせ、問者(スパイ)を使い伊東軍の動きを探り、嘘の情報を流すなどの情報戦も仕掛けた。窮地の中、綿密な戦略を展開したほか、義弘も一騎打ちで大将の伊東祐信などを討ち取り激戦に勝利した。

伊東軍を敗退させ、島津家は薩摩・大隅、そして日向を加えた三州の平定を達成した。島津氏は鎌倉時代、幕府から三州の守護に任命された家柄であり、この三州統一は念願であった。

木崎原の戦いの一騎打ちで義弘が乗る栗毛の愛馬が膝を曲げ、敵の攻撃をかわし義弘を救ったと伝えられている。この馬「膝跪驛(ひざつきくりげ)」の墓は今も本市鍋倉に残されている(P9地図参照)。

九州制覇の布石

敗れた伊東氏は、豊後(大分県)の大友宗麟に領土奪回の援軍を願い出た。それを受け天正6年(1578)、宗麟は5万人ともいわれる大軍を南下させた。島津軍は義弘や義

久、家久などの兄弟の軍を集結させ高城川(今の小丸川)を決戦の地とした。数では劣勢の島津軍だったが、お家芸の「釣り野伏せ」で挑んだ。これはおとり(釣り役)の部隊がわざと敗走し敵を誘導し、引き寄せたところで伏せておいた兵で取り囲み攻撃するもので、軍の統制と団結力を要した戦法といわれている。

勢いづいていた大友軍は不意を突かれ混乱。自領に撤退することになるが、合戦中の雨で途中の耳川が増水し川を渡れず、溺れた兵士も多く、さらに島津軍の猛攻撃を受け大友軍は壊滅。この戦いは耳川の戦い(高城川の戦い)として知られている。

義弘は飯野城に27年間在番し、大口の菱刈氏や日向を攻略。その後の九州制覇の足掛かりとした。

豊臣に降伏

天正14年(1586)、豊後に侵攻しほぼ九州全土を平定するが、翌年、大友宗麟の救援を名目に豊臣秀吉が20万の軍を島津征伐のため九州へ派遣。義弘は、義久・家久と2万の軍勢で先鋒を務め、豊臣秀長軍に対抗するが、兵士数・装備に勝る豊臣軍に大敗し降伏。島津家は秀吉に



明国

朝鮮出兵で武勇を轟かせた島津義弘。
この戦いに由来した逸話や行事が今も残る。



義弘が居住していた帖佐居館跡には稲荷神社が建立されている。酒川の戦いで赤白の狐が火薬を抱いて敵軍で自爆し、島津軍を勝利へ導いたと伝わる。義弘はその神狐の骨を持ち帰り祀ったといわれている。



義弘の居館跡に建立された稲荷神社(鳥居前)。

※地図は次頁右下

文禄・慶長の役 「義弘ルート」

— 文禄の役
— 慶長の役



九州

参考: 戦国武将「島津義弘」(市歴史民俗資料館)、肥前名護屋城WEBサイト

恭順の意を示した。

九州の領土を没収され、秀吉が支配下の大名に分け与えたことで、島津家の領土は薩摩・大隅、そして日向(二部)の南九州のみとなった。義弘は上洛して大坂で秀吉と拝謁すると、豊臣姓と羽柴氏を賜っている。島津家当主・義久を差し置いて、秀吉はあえて義弘を独立した大名として厚遇。これは島津家内の分裂を狙ったものとされるが、義弘は当主である兄・義久を立てる姿勢を崩すことはなかった。

当時、義久は領内からはあまり動かず、中央政権からの命令に対しては義弘が動き、島津家の代表として外交・交渉をする存在であった。

2度の朝鮮出兵

義弘は2度の朝鮮出兵に従軍し、大きな戦功をあげている。島津軍の強さは敵軍からも恐れられ、特に撤退戦などで活躍。帰還後に義弘は恩賞も受けている。

島津家内では朝鮮出兵に対して消極的な態度をとる者が多かったが、義弘や子の忠恒など従軍した武将たちは勇猛な戦いぶりを見せた。

文禄の役では文禄元年(1592)、国元からの物資や船の準備が

整わず船を借りて出港したが、大幅に遅参。豊臣政権の不信感があった。さらに巨済島で同じく出兵した次男の久保が病死。21歳の若さだった。島津家にとっては苦い遠征となっている。

慶長の役では慶長3年(1598)の泗川の戦いで、20万とも伝えられる明・朝鮮連合軍が島津軍が守る城に総攻撃を仕掛けてきた。島津軍は約7000。圧倒的な兵力の差だったため、相手を引き寄せ、鉄砲を打ちかける得意の戦術を展開した。奇襲や食糧を焼き払うなどの作戦も成功。敵軍が用意していた火薬が爆発し混乱するなか、島津軍が打って出て大軍勢を崩壊させた。記録によると討ち取った敵は3万8717。この戦いで武将としての義弘の名を不動のものにしたとされる。

義弘は文禄の役の時が58歳、慶長の役の時が63歳であった。同じく朝鮮へ出兵した黒田長政や、加藤清正、宇喜多秀家などはいずれも30代前後であり、義弘は数少ないベテラン武将として戦地に出席している。

関ヶ原の合戦

慶長5年(1600)、徳川家康に味方する東軍と反徳川派の石田

茶の湯とともに歩んだ人生

戦国時代、茶の湯は武将の嗜みであり、織田信長や豊臣秀吉などの戦国武将は茶碗や茶入といった茶器を競って手に入れ、茶会を開いた。島津家の外交代表として京都・大阪に滞在する機会が多かった義弘は、当代随一の茶人・千利休から直接指導を受けている。

朝鮮出兵は「茶碗戦争」ともいわれ、茶の湯に造詣の深い諸大名たちは競って朝鮮から陶工たちを連れて帰ってきた。義弘もその一人で、朝鮮出兵時も合間をみては茶を点てるほどであった。茶の湯は中央政権との情報交換の場でもあり、戦場で生死の境を歩んだ義弘にとっては、薬効や禅の思想もある茶の湯に対して心身の癒しも求めていたのかもしれない。

「薩摩焼」を生む

関ヶ原の合戦から帰国後、桜島での謹慎を経て慶長6年(1601)に帖佐に戻った。ようやく落ち着いた義弘は、朝鮮人陶工を帖佐に呼び寄せ宇都窯を築かせた。帖佐屋形の東側にある山麓にきれいに澄んだ水が湧き出る泉があり、地元では「お茶の水」と呼ばれ、義弘が茶を点てる時に使わったといわれている。

慶長12年(1607)、加治木に移った義弘はこの屋形近くに御里窯を築かせた。市が現地を発掘した際、出土品の81%が抹茶を入れる器「茶入」であった。この茶入は千利休の弟子・古田織部が高く評価した「薩摩の茶入」と考えられ、当時の茶人・大名たちが競って求めたという。

島津家は関ヶ原の戦いで敗北したこともあり、徳川家などの有力者に「薩摩の茶入」を贈り、家の存続や領国の安堵を図るための外交努力を続けていたことがわかっている。陶工たちはそれぞれ県内で窯業を起こし、龍門司焼や苗代川焼、堅野焼など、今日に至る薩摩

焼の系譜へつながっていく。義弘は陶工たちに陶器の原料となる白土を探させている。苦勞の末、南薩周辺の数か所で良質の土を見つけ、苗代川で試作したところ義弘は大変喜んだという。のちの白薩摩として薩摩焼の一翼を担うことになる。

お茶目な茶人

晩年、義弘は加治木の屋形で日々退屈していたため、鹿児島城下に「誰でも良いのでお茶を点てたい者は加治木へ申し出るように」と命じたという。志ある者が日程調整のため、加治木に参上すると、義弘は「それ

はいつなのか？朝か、晩か」と心を弾ませ茶席の約束を交わした。朝の茶席のときには、前日の夜8時(戌の刻)に加治木を出発し、夜明けに鹿児島に到着するといった日もたびたびあったと伝えられている。

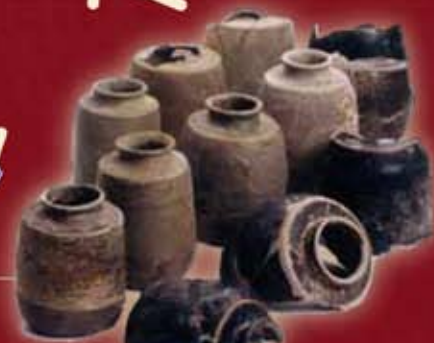
年齢を重ねるごとに益々茶の湯を好み、お茶に招かれるとその日が来るのを待ちわびる義弘。そのお茶目な一面がみえるエピソードである。



宇都窯は残存する薩摩焼最古の窯とされている。白薩摩の起源ともいわれる。



御里窯跡から出土した茶入



参考資料：島津義弘公と茶の湯「惟新様より利休丈草履之茶器」(島津修久著)

お気持ちに感謝。
ご武運をお祈り
しております。

愛妻家・義弘



どんな時でも妻や子どもを気遣う
人間味あふれる人物でもあった――。

今夜もそなたの夢を見て、たった今逢ったような
気がします。

よい知らせがあったら、同じことでもいいから手
紙をよこしてくれればうれしいです。

(中略)

私もいよいよ白髪が増え、老いの波の立ち重なれ
る面影、朝、鏡を見ると我ながらあきれ果てます。

こんなになってしまったとは、人違いかと驚くに
違いなと思うばかりです。

世間並みなら年月の暮れゆくのは惜しむべきもの
ですが、早々帰国する時を待ちかねているからで
しょうか、月日の過ぎるのが遅い気がします。

三月十九日

宰相殿へ

義弘

島津家を代表し国元を離れることが多かった義弘は、よく書状で息子・忠恒や家臣などへ助言・情報共有をしている。また、妻の宰相(さいしょう)に宛てた書状も複数残存している。

日本だけでなく、朝鮮から妻へ宛てた文もあり、時空を超え、義弘の家族に対する思いやりを感じることができる。左の文は天正19年(1591)3月19日に妻へ宛てた書状で一部抜粋し書き下したものだ。老いを実感し、久しく妻と会っていない様子が文面から伺うことができる。

書状の原本は通常非公開だが、「戦国武将・島津義弘」(市歴史民俗資料館)に収録されている。

参考:加治木島津家文書「島津義弘書状」/島津義秀氏蔵

三成の西軍が関ヶ原(岐阜県)で対戦。両軍合わせて20万ほどで数の上では両軍拮抗していたが、東軍の圧勝であつて早く決着する。

島津軍は西軍に参加したが、合戦が開始されても動かず、石田三成の再三の要請も無視して最後まで見守った。関ヶ原に駆けつけた島津軍の兵士数約1500と少数。義弘は変事に備え、派兵要請を国元にしたが、当時島津家と家臣の伊集院家との間で内乱が発生(庄内の乱)し、国元ではその処理に追われていたといわれている。

西軍の敗戦が濃厚になると味方部隊は敗走し、義弘も死を覚悟したが、家臣に諫められ戦場からの脱出をめざした。周囲を敵に囲まれると、東軍の徳川家康の本陣へ向かって突撃し、敵軍の追っ手を駆逐して逃走進路を確保した。義弘の影武者として身代わりとなった重臣をはじめ、兵の多くを失いながら堺(大坂)から海路で九州まで逃げ延びた。帰還できた兵士はわずか数十人ほどであった。

晩年

関ヶ原の戦いから帖佐に戻った義弘は慶長11年(1606)、隠居し

平松城へ、翌年には加治木屋形に移り余生を送った。

息子であり当主の忠恒(家久)をよく補佐し、水利開墾による農業振興、植林や牧畜、養蜂の事業も推進し、国が豊かになることを心から願った。また、朝鮮から連れ帰った陶工たちの技術により窯業を発展させ、薩摩焼の基礎を築いた。ルソン(今のフィリピン)などとの貿易も積極的に取り組んだ。

今も伝わる義弘の思い

加治木駅の北東、加治木町日木山にある精矛神社は義弘を祀った神社である。この神社はもともと加治木高校横にあったが、大正7年(1918)の「義弘公三百年祭」の時に現在の地に建立(遷座)された。今の神社の地は加治木島津家の別荘で、梅桜の名所であった別邸・扇和園跡である。ここは義弘が兄の義久を招いて宴を開いた縁の地で、社名は義弘の神号「精矛厳健雄命」に由来する。

100年前の三百年祭が行われた当時、経費のすべては(旧加治木町)町民のほか、関係者の寄付金で賄われ、武神というより郷土の恩人をたたえる目的で祀られている。

より深く義弘を知る

関連冊子

「あい駆けよ」
～鳥津義弘～熱血と慈悲の戦国武将～



鳥津義弘の人情味あふれるその生き様に迫る。市商工観光課で無料配布中、電子版もあり。



戦国武将
鳥津義弘

豊富な図録付きで、義弘の人となりもわかる全130頁。1,500円。下の歴史民俗資料館で販売。



鳥津義弘
一代記

本市出身の故・野田昇平氏（郷土史家）が描いた義弘偉業の絵巻を冊子化。1,200円。下の両館で販売。

関連資料展示

加治木郷土館



☎62-0130（加治木町飯屋町250）
開館9時～17時※無料、月曜休館

始良市歴史民俗資料館



☎65-1553（始良市東餅田498）
開館9時～17時、大210円・小100円
月曜・毎月25日休館。

鳥津義弘の生涯年表 1535-1619

1535	天文4年	1歳	鳥津貴久（鳥津家15代当主）の次男として誕生
1536	天文5年	2歳	伊作城から一宇治城に拠点を移す
1554	天文23年	20歳	岩剣城で初陣。蒲生氏・菱刈氏などの連合軍に勝利
1560	永禄3年	26歳	岩剣城から日向の既肥城に拠点を移す
1564	永禄7年	30歳	日向の飯野城に拠点を移す
1572	元亀3年	38歳	木崎原の戦いで伊東軍に勝利
1577	天正5年	43歳	日向を攻略。伊東軍を追放し、三州制覇を実現
1578	天正6年	44歳	耳川の戦いで日向奪回をめざす大友宗麟を壊滅
1587	天正15年	53歳	豊臣秀吉が兵20万を九州へ派兵。鳥津軍降伏
1590	天正18年	56歳	飯野城から栗野城へ拠点を移す
1592	文禄元年	58歳	文禄の役に参陣
1595	文禄4年	61歳	栗野城から帖佐へ拠点を移す
1597	慶長2年	63歳	慶長の役に参陣
1598	慶長3年	64歳	泗川の戦いで明・朝鮮連合軍に勝利。朝鮮から帰国
1600	慶長5年	66歳	関ヶ原の戦いに出陣
1606	慶長11年	72歳	居所を帖佐から平松に移す
1607	慶長12年	73歳	居所を加治木に移し余生を過ごす
1609	慶長14年	75歳	琉球に出兵・征服
1618	元和4年	84歳	中風（手足のしびれやマヒなど）になる。徳川秀忠が見舞う
1619	元和5年	85歳	加治木で死去。福昌寺（鹿児島市）に葬られる



くわしほこ
精矛神社

義弘が祀られている精矛神社。今日では参道から境内に咲く桜の名所としても知られている。



同神社発祥の行事「義弘公奉賛弓道大会」や朝鮮出兵の凱旋時に踊られた太鼓踊りは今日まで継承されている。

義弘は家臣の子どもが生まれると、1か月ほど経った時に父母を屋形に招いた。自らの膝にその子どもを抱きかかえ「子は宝なり」と丁寧に祝ったという。家臣に対しても家族のように接し、戦死した敵も味方と同じく弔った郷里の英雄・義弘。多くの民や家臣から敬愛を受けながら、元和5年（1619）7月21日に逝去。85年の生涯を全うした。

義弘が亡くなると、心から慕う家臣13名が後を追って殉死した。固く禁じられていた殉死だったが、主君と家臣、上下の身分を超えた強い絆がそこにあったことを物語っている。

校区コミュニティの今

#11

北山

【きたやま】
COMMUNITY
"KITAYAMA"

4年前の平成27年、市内17の小学校区に地域住民の知恵や意見を出し合ってまちづくりに取り組む校区コミュニティ協議会が誕生しました。

このコミュニティの現状を知っていただくため、隔月(本紙奇数号)で各コミュニティの特色や今後の方向性などをお届けしています。※まちづくりプラン策定済み校区から掲載

問合せ 自治振興係 ☎ 66・3121



北山に人を集めたいと竹水鉄砲合戦を開催。コートには防御用バリアケードを設置し、金魚すくいなどに使用するボイ付きのヘルメットを着用。互いのボイを狙って7人制のチーム戦で勝敗を決める。

地域で立ち上げたコミュニティ

市の最北端に位置する北山校区は、昭和43年に成美小・木津志小・堂山小が合併し、現在の北山小学校となっている。人口減少や過疎・高齢化の深刻化に危機感を感じ、平成21年に地域独自で「北山校区地域コミュニティ協議会」を設立。いち早く地域づくりに取り組んでいる。荒廃地を活用した蕎麦づくりや鹿児島大学の地域医療実習生の受け入れ、また、区内にある北山伝承館やスターランドAIRA、県民の森などの各施設と連携し、イオンタウン始良で北山の魅力を発信するイベントを開催。施設のPRは利用者を増やすとともに交流人口の創出にもつながった。先駆的な地域コミュニティづくりは県内外から高い評価を受け、現在も地域団体をはじめ、様々な団体が視察に訪れている。

人を呼ぶ。挑戦する北山校区

昨年7月、「竹水鉄砲合戦 in 北山夏の陣」が北山伝承館横広場で初開催された。北山に人を呼び、興味を持ってもらいたいと北山校区コミュニティ協議会が企画。幼い頃に竹の水鉄砲で遊んだ経験を今の子どもたちにも体験させたいと思ったのがはじまりだっ

た。竹の産地でもある北山の竹を活用し、一昨年から準備を進め、愛知県で活動している全日本竹水鉄砲合戦実行委員会にも教示を仰いだ。当日は子どもと大人の部に別れ、25チーム約320人が参加。初代チャンピオンを目指し熱戦を繰り広げた。竹製のそうめん流しも振る舞われ、その模様はメディアにも取り上げられた。今後は北山校区の恒例行事のひとつに加え、いつの日か北山の地で全国大会を開催したいと校区民の夢も膨らむ。

笑顔で暮らせる校区づくり

校区の活動は、SNSやテレビなどのメディアを通して、都会で暮らす地域の出身者にも伝わり、Uターンや移住へのきっかけになっている。また、活動の中心である壮年部に、校区外に住む市内在住の北山出身者も参加。コミュニティの活動を支えている。「若い人たちに興味を持ってもらい、後継者育成につなげたい」と内藤達也校区コミュニティ協議会会長は話す。

校区では高齢者支援となる「支え合いマップ」の作成や放置竹林の改善と自主財源確保のための北山産物のブランド化も計画。新たな試みもはじまり、地域で支え合い子どもから高齢者まで楽しく暮らしやすい校区の実現をめざす。

校区の主な課題・取り組み

住民の笑顔と住みやすい校区づくり	青少年体験活動と住民の健康づくり	支え合い、安心安全な暮らしやすい校区づくり	高齢者に優しい長寿の里づくり
<ul style="list-style-type: none"> ・伝統行事や自治会行事への支援。 ・情報共有、連携強化で活気ある地域づくりと新たな地域資源の掘り起こし。 	<ul style="list-style-type: none"> ・学校と地域の結びつきを強め、体験活動を通じて子どもたちの健全育成に努める。 ・住民の健康な生きがい作りと絆を深める。 	<ul style="list-style-type: none"> ・イベントを通して、交流人口や触れ合う場を増やし、支え合い暮らしやすい校区づくり。 ・自然環境の維持管理や財源の確保。 	<ul style="list-style-type: none"> ・サロンの拡充や健康体操の導入など、高齢者の孤立化を防ぎ、生活の不便・不安の解消と見守り活動などのサポートづくり。

北山校区データ

校区の位置・人口など



人口 371人
世帯 227世帯
高齢化率 66.6%
※平成30年5月1日時点

まちづくりプラン（校区振興計画）



平成30年3月策定。平成29年7月に策定委員会を立ち上げ、校区民のアンケートも実施。将来どのような校区でありたいか校区内の課題や方向性を4分野に整理し、短・中・長期の実施時期に分けて各種活動に取り組んでいる。計画には校区の歩みや史跡・伝統芸能なども紹介されている。

将来像（校区のイメージ）

支え合う思いやりと、
共に生きる長寿の里づくり

校区内の学校・主要施設など

●学校

北山小学校

●主要施設

北山診療所、スターランド AIRA、野外研修センター、伝承館
県民の森、始良生活改善センター、えぼし館、始良農産加工センター、木津志出張所

●主要史跡・スポット

城野神社、梅北神社、若宮神社、火の神社、親水公園
烏帽子岳、長尾山、三重の滝公園、田の神、馬頭観音、下ノ城跡、中ノ城跡、松坂城跡、七ツ島、木津志の石橋

北山校区コミュニティ協議会事務局

始良市北山 849 番地 3 ☎ 68-0511・FAX 68-0511
(始良生活改善センター内)



校区で
伝える。

北山上地区のお盆行事「柱松（ハシタマツ）」。
地域の大切な伝統を後世に引き継ぐ。



校区で
楽しむ。

荒地を活用し、そば植えやそば打ち体験を実施。協力の輪が広がり、新しい交流も生まれる。



校区を
彩る。

昨年で13回目となる桜まつり。舞台芸能や地域の野菜販売もあり、校区外からの参加者も多い。



校区で
支える。

福祉部と北山小学校の児童による高齢者宅訪問。手紙や自分たちで育てた花を贈る。



校区を
知らせる。

ホームページや校区広報紙で情報発信。活動や校区の歴史・ニュースなどをお知らせしている。



こんな活動を
主に行っています♪

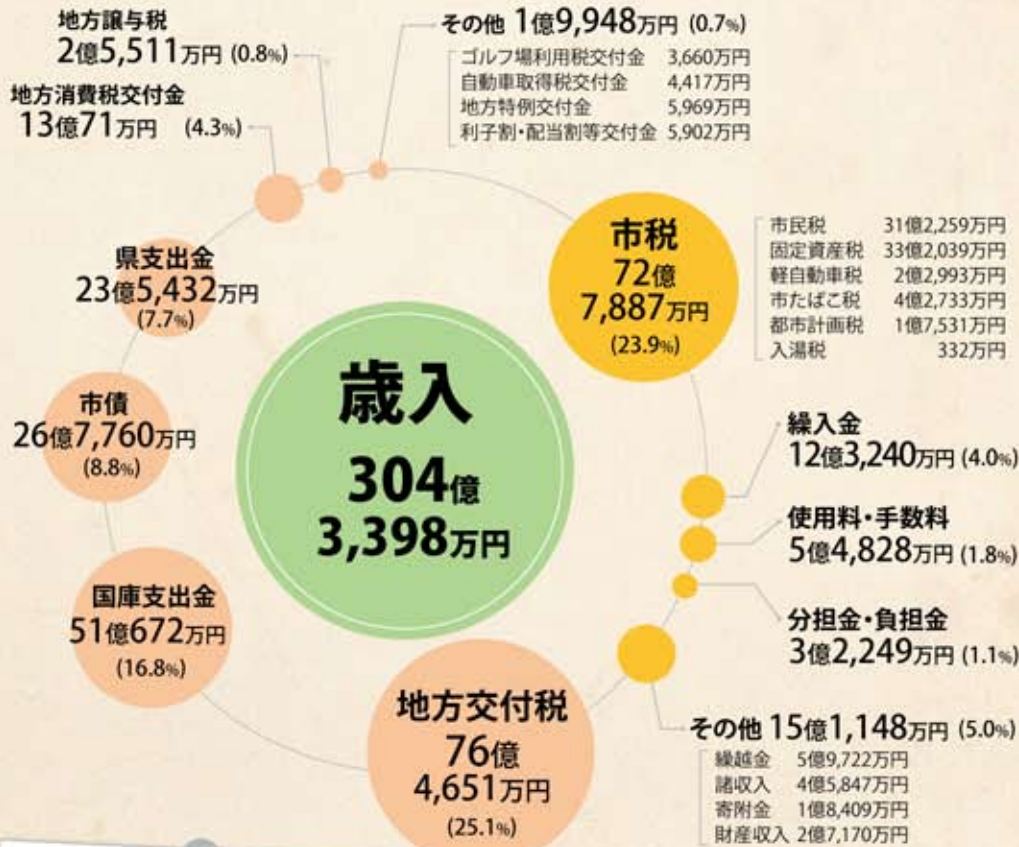
平成29年度決算の一般会計は、歳入総額が304億3,398万円で、歳出総額が290億8,746万円。前年度決算と比べますと歳入が1.2%の減、歳出が2.8%の減となっています。

歳入から歳出を差し引いた額13億4,652万円から平成30年度へ繰り越す財源5,134万円を差し引いた額(実質収支)は、12億9,518万円(黒字)でした。

これが市の家計、

平成29年度

決算を報告します。



自主財源は35.8%。市が自らの意思で収入を得ることができるお金。市税、繰入金、使用料、繰越金などです。この財源が多いほど、財政の安定性が確保され、自主的な事業をより多くできます。

依存財源は64.2%。自主財源の反対の意味を表します。国の意思により交付されたり、割り当てられたりするお金。地方交付税、国・県補助金、市債などのこと。

歳入用語の説明

市税…市民税や固定資産税など。
繰入金…基金(市の貯金)や特別会計などから繰り入れられたお金。
分担金・負担金…保育所の保育料や公共事業によって利益を受ける人などから納められたお金。
使用料・手数料…公営住宅の家賃や住民票などの証明発行時に納められたお金。
地方交付税…地方公共団体が等しく行政サービスを提供することができるよう、一定の基準により国が配分するお金。
国庫支出金…市が行う特定の事業に対して、国から交付されたお金。
県支出金…市が行う特定の事業に対して、県から交付されたお金。
市債…市が行う公共事業などの財源として、国などから借入れたお金。
地方譲与税…国税として徴収され、一定の基準により国から地方公共団体へ与えられたお金。
地方消費税交付金…地方消費税の一部を、人口などにより按分されて交付されたお金。

各会計歳出決算額比較表

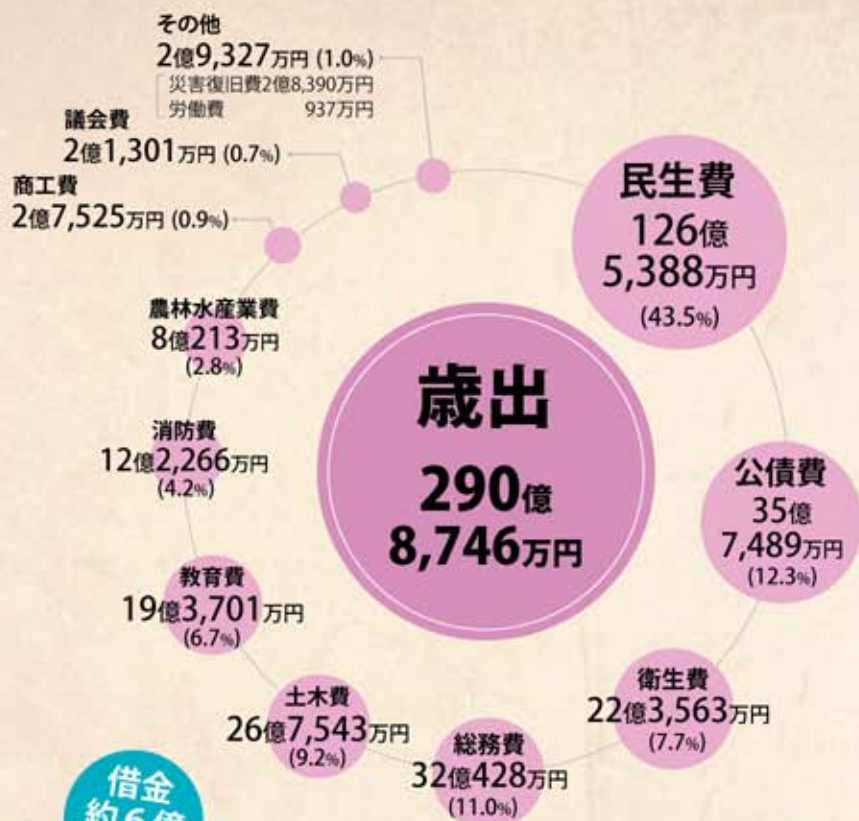
会計区分	平成29年度	平成28年度	増減率(%)
一般会計	290億8,746万円	299億2,704万円	△2.8
特別会計			
国民健康保険(事業勘定)	107億134万円	108億1,048万円	△1.0
国民健康保険(施設勘定)	4,388万円	4,184万円	4.9
後期高齢者医療	10億559万円	9億8,139万円	2.5
介護保険(保険事業勘定)	65億4,725万円	62億3,706万円	5.0
介護保険(介護サービス事業勘定)	6,207万円	7,582万円	△18.1
簡易水道事業	※1	1億6,281万円	-
農業集落排水事業	1億4,936万円	1億3,585万円	9.9
地域下水処理事業	1億809万円	1億1,282万円	△4.2
農林業労働者災害共済事業	74万円	200万円	△63.0
土地区画整理事業	0万円	0万円	0.0※2
小計	186億1,832万円	185億6,007万円	0.3
企業会計(水道事業)			
上水道事業			
収益的支出	10億2,874万円	9億8,610万円	4.3
資本的支出	8億357万円	9億611万円	△11.3
簡易水道事業			
収益的支出	1億7,406万円	-	-
資本的支出	1億3,368万円	-	-
小計	21億4,005万円	18億9,221万円	13.1
合計	498億4,583万円	503億4,236万円	△1.0

※1 H29年度より企業会計。

※2 土地区画整理事業は、事業完了による。

歳出用語の説明

民生費…高齢者や障がい者、子どもの福祉などに使われたお金。
公債費…これまでの公共事業などの財源として借りたお金の返済に使われたお金。
総務費…総務人事管理、財産管理、企画調整、地域振興、税務事務などに使われたお金。
教育費…公立学校の管理運営や施設整備、生涯学習の推進などに使われたお金。
土木費…道路や公園、公営住宅などの整備に使われたお金。
衛生費…ごみ、し尿の処理や保健予防、健康増進事業などに使われたお金。
農林水産業費…農業、林業、畜産業、水産業などの振興に使われたお金。
消防費…消防・救急活動、災害・防災対策などに使われたお金。
商工費…商業、観光の振興、企業誘致などに使われたお金。
その他…労働費、災害復旧費、公営企業会計への諸支出金に使われたお金。



貯金 約1億減↓

貯金と借金の推移

財政調整基金と地方債の残高です

借金 約6億減↓

市の貯金、いわゆる積立金の平成29年度残高は58億2,557万円です。ここでは数種類ある積立金のうち、残高が最も多い「財政調整基金」をグラフにしてみました。また、市の借金（地方債）残高もあわせてグラフ化しました。今後も交付税の減額などを考慮した歳入確保や借り入れを行っていきます。市では堅実な事業計画と身の丈に合った財政運用に努めます。



平成29年度の主な事業

防災無線デジタル化整備事業	2億6,538万円
フットボールセンター整備事業	1,313万円
イオンタウン市民窓口事業	2,647万円
ふるさと応援基金積立事業	1億8,000万円
観光地Wi-Fi等整備事業	1,144万円
西郷どんゆかりの地PR事業	1,283万円
くすの湯整備事業	1億4,861万円
公営住宅建設事業	2億8,773万円
中山間地域施設整備事業	2,888万円
子どもの学習支援事業	400万円
家計相談支援事業	180万円
社会資本整備総合交付金事業(土木)	5億9,890万円

主な財政指数

区分	平成29年度	平成28年度	増減(H29-H28)
財政力指数	0.5	0.49	0.01
経常収支比率	93.9	93.7	0.2
実質公債費比率	10.4	10.6	△0.2
将来負担比率	48.6	56.9	△8.3
財政調整基金積立金	26億8,550万円	28億286万円	△1億1,736万円
地方債残高	311億9,597万円	318億3,345万円	△6億3,748万円

財政力指数…財政基盤の強さを示すもの。一般的に「1」に近いほど、さらに「1」を超えるほど財政力が強いとされ、「1」を超えると地方交付税(普通交付税)は不交付となる。3年間の平均の数値を使う。

経常収支比率…財政構造の弾力性を判断する最も一般的な指数で、歳出の経常的経費に充当された一般財源などの歳入の経常一般財源などに占める割合。比率が低いほど財政構造に弾力性があるとされている。

実質公債費比率…地方公共団体の収入に対する借金返済額の比率を示すもの。普通会計の公債費に下水道事業特別会計や水道事業会計などへの繰出金(公債費相当額)を加算し、財政負担の度合いを判断するもので、18%を超えると地方債発行について国や県の許可が必要とされ、25%を超えると一部の地方債の発行について制限される。

将来負担比率…地方公共団体の一般会計などの借入金(地方債)や将来支払っていく可能性のある負担などの現時点での残高を指標化し、将来財政を圧迫する可能性の度合いを示す比率。350%を超えると健全化計画を策定し、財政の健全化を図らなければなりません。

財政調整基金…自治体が財源に余裕がある年に積み立て、不足する年に取り崩すことで財源を調整し、計画的な財政運営を行うための貯金。

地方債…地方公共団体が歳入の不足を補うために国や金融機関から借り入れる資金。1会計年度を越えて返済される債務のこと。

topic 1

約3000点の作品の中から選ばれる 短歌大会で始良勢4人入賞

いちき串木野市出身の文学者・萬造寺齊を顕彰する第2回黎明の地ふるさと短歌大会で、次の4名が入賞しました。同大会には小学生から一般の方まで約3000点の作品が集まりました。

自転車で
登り切ったら
ばくの背に
夕日に映える
錦江湾が

選者賞

山本康貴さん
(西始良小6年)



懐かしき
匂いに回る
走馬燈
残っているかな
失くしたボール

教育長賞

松藤大悟さん
(帖佐中2年)



「おかえり」と
言う人のいる
暖かさ
かみしめながら
「ただいま」を言う

教育長賞
山口麗さん
(加治木高校1年)



水原田に
地鳴りのごとく
かはづ鳴き
平成終わる
夏となりたり

南日本新聞社賞

塩満暁洋さん



topic 2

全国大会出場は5年ぶりの快挙

加治木高校弓道部・女子団体が県大会優勝、全国大会出場



11月11日に開催された県高等学校弓道選手権大会で加治木高校弓道部の女子団体が見事優勝。12月24日から岡山県で開催された全国大会に出場しました。

この4人のメンバーで出場するのは初めてだったという団体戦の県大会で優勝。「大会ではもちろん緊張もしましたが、それ以上に楽しむことができました。チームとして、思ったことはお互いに伝え合うようにしています」と主将を務める岩澤さん。

今回の全国大会出場は、同校弓道部として5年ぶりの快挙でした。これからの同部のさらなる活躍が期待されます。(写真左から岩澤優海さん、小湊菜央さん、野妻万朋乃さん、里葵衣さん、/全員2年生)

topic 3

九州大会、全国大会への出場経験もある実力者

重富中柔道部・山神純汰さん、平野智愛さん各階級で優勝



第7回県中学校新人体重別柔道大会(ライオンズ杯)で、重富中柔道部の山神純汰さん(2年/写真左)が81kg級、平野智愛さん(2年/写真右)が70kg級で優勝しました。

精神面を鍛えるために常に勝つイメージを持って精神統一をしているという山神さんと、日頃の練習のときから声出しを意識して気合を入れて臨んでいるという平野さん。ともに8月に開催された全国中学校柔道大会にも出場した実力者です。そのため、県大会で優勝を逃すわけにはいかないというプレッシャーがあったと話します。現在2月に開催される新人戦に向けて練習中。今後も2人の活躍から目が離せません。

新庁舎をつくる。

episode 05

問 庁舎建設係 ☎66・3075

加治木



蒲生



昨年12月に加治木、蒲生両地区で開催したワークショップ。10代から70代までそれぞれ20人ほどの市民が参加。世代を超えて、それぞれの住むまちにふさわしい庁舎について話し合った

市では新しい庁舎の建て替え事業を進めています。順調にいけますと、本庁舎は来年度から建物の設計に入る予定です。

加治木と蒲生の両支所は、行政機能とまちづくりの拠点をあわせ持った施設として整備するために、その計画づくりを進めます。そして、昨年を引き続き今年もワークショップなどを開き、未来の庁舎像を話し合います。今回は両支所整備に絞って、現在までの庁舎建設事業の概要をおさらいします。

今なぜ、新庁舎建設。その主な背景

- 昨今の地震や津波などにより、災害時の指令塔となる役所が壊滅的ダメージを受け、被災者の支援・被災地の復旧が遅れた。大規模な災害に耐えることができる防災拠点施設としての庁舎が必要。
- 国が準備している庁舎建替用の財政支援が2024年度までとなっている。

今までに決まった主なこと

- 蒲生の農業委員会と農林水産部、加治木の教育委員会は本庁へ集約。両支所、市民直結の窓口サービスはこれまでと変わらず、より身近で便利な庁舎として整備
- 国の財政措置を見据えたおおまかなスケジュール
・2019～2020年度に設計、2021年度中の着工めざす
・2023年度までの完成を目標とする

新庁舎建設のこれまでと、これから

2014～2016年度

公共施設全般の現状や課題について、調査やアンケートを通じて分析。市役所の庁舎は築年数が半世紀を超え、老朽化が著しく、また、利用率も低いことを再確認。



2017(平成29)年度

- 庁舎建設の専門係を市役所に設置
- 市民代表や有識者などで構成された検討委員会のなかで新庁舎の核となる6つのテーマ(方向性)を話し合った。
 1. 地域の防災拠点施設(耐震強化・避難所機能など)
 2. 環境にやさしく経済的(省エネ)
 3. 親しまれるまちづくりの拠点(集いなくなる拠点)
 4. 人にやさしい(高齢の方・障がいをもつ方、外国籍の方など)
 5. サービス向上を実現(手続きの動線・相談スペース)
 6. 機能性と効率性が高い(行政組織の変化に対応)
- アンケートと市内11か所で説明会を実施



2018(平成30)年度 ※2018年12月時点

- 小中学生対象の絵画コンクール開催
- 計画づくりのため、加治木、蒲生で市民ワークショップを開催。庁舎の核となるテーマ3番目の「親しまれるまちづくりの拠点」をめざし、各支所、それぞれの地域や過去を振り返りながら、これからの庁舎に求められる機能を話し合った。



2019(来)年度予定

- さらにワークショップを開催し、地域の魅力と課題を抽出する予定。
- 昨年度のワークショップで出された意見なども踏まえて地域の代表者などで構成される地域懇話会(仮称)で整理。さらに有識者などで構成される検討委員会で計画をつくり、設計に活かす。

にこにこ笑顔があふれる交流と
親子の絆づくりをサポート「nico march」

子育てママや赤ちゃん、妊婦さんが楽しくホッとできる場を提供したいと活動する「nico march」の永吉直美さん。現在、保育士をしながら、わらべうたベビーマッサージや産後ダンスなどを子育て支援センターや市のイベントで紹介。自宅の教室でも様々な体験会を実施しています。



わらべうたベビーマッサージ(写真右が永吉さん)

ベビーマッサージは、赤ちゃんの便秘や夜泣きの改善、脳の発達を促します。また、わらべうたを聞くことで音感を育て、自己表現力が高まるといわれています。



手形足形アート体験



子どもお弁当づくり教室



各分野の講師を招いて、いろいろな親子サークル活動も実施。親子の絆やママ・妊婦さんの交流の場づくりをしています。お気軽にご参加ください。

親子で楽しむ教室
nico march (にこまーち)

Blog: <http://ameblo.jp/nicomarch511572/>
にこまーち公式LINE ID: @nhf9690k

LINEでのメールのやり取りもできますので、お気軽にお問い合わせ下さい。



イベントや活動の情報はこちらから。

市や地域子育て支援センターが主催するイベント情報

子育てのツボ体験会 ※予定変更あり 2.25 @11:00~11:30

心理士や作業療法士などが日々の子育てが楽しくなるツボを紹介。場所/イオンタウン始良西街区 2階タウンホール ※参加無料、予約不要。
☎ 子育て支援係 ☎66-3248

龍桜生によるわらべ歌とおはなし会 3.11 @11:00~11:30

龍桜高校の保育士をめざす学生が企画・運営します。場所/イオンタウン始良西街区 3階キッズパーク ※参加無料、予約不要。
※日程・内容は予定。 ☎ 子育て支援係 ☎66-3248

子どもに伝わる声かけの工夫 2.26 @10:00~11:00

日常生活における声かけのアイデアをお伝えします。定員/親子20組(託児あり・なし各10組。申込多数の場合は抽選) 講師/中国 博文(龍桜高等学校保育専攻科・臨床心理士) 対象/0歳~未就学児 申込期限 2/18(月)午後4時

場所・間 かじき親子つどいの広場「かじきっず」☎73-6912

やさしい音の癒しと簡単ストレスケア 2.15 @10:00~11:00

音楽療法のクリスタルボウルヒーリング、ストレスケアワークショップ 定員/親子20組(託児あり・なし各10組。申込多数の場合は抽選) 講師/福山 裕子(セラピスト・カウンセラー 子育て・発達支援コーチ) 対象/0~2歳児 申込期限 2/7(木)午後4時

場所・間 あいら親子つどいの広場「あいあい」☎73-5333



Kariya ICHIRU

仮屋 伊千翔くん H30.1.29生まれ

いちくん、1歳のお誕生日おめでとう。元気にすくすくと育ってね。

パパ 順平さん・ママ 綾さん・兄 輝夏君か。

オススメ遊び場 【市内】あいあい、イオンタウン始良 【市外】平川動物公園

関心ごと お兄ちゃんのする事に興味津々ないち君。 悩みごと 後追いや人見知り、場所見知りが多い事。



Matsunaga AOI

松永 葵ちゃん H28.1.14生まれ

妹と仲良く元気に育ってください!

パパ 建太郎さん・ママ 恵那さん・妹 日向ちゃん。

オススメ遊び場 【市内】親子つどいの広場 【市外】かこしま水族館、平川動物公園

関心ごと 色々1人で出来る事が増えた。 悩みごと 妹に邪魔されたら押しついたり叩いたりケンカが激しい事。



Jinnouchi NOI

陣之内 叶衣ちゃん H29.1.23生まれ

パパとママの宝物が元気にのびのび育ってね。

パパ 大樹さん・ママ 明富さん。

オススメ遊び場 【市内】松原たいこ公園 【市外】根音津公園

関心ごと 寝かし付けについて。 悩みごと 悪い事をした時の怒り方。



Igakura ASAHU

猪鹿倉 旭くん H30.1.12生まれ

いつもにこにこ元気いっぱい! 昔を笑顔にしてくれるねの生まれできてくれてありがとう!

パパ 圭祐さん・ママ 美穂さん。

オススメ遊び場 【市内】あいあい 【市外】平川動物公園

関心ごと 子連れで食事できる場所をもっと知りたい。 悩みごと 離乳食メニューのマンネリ化。



Sakamoto TORI

坂本 杜吏くん H30.1.6生まれ

杜吏くんお誕生日おめでとう! 笑顔、元気いっぱい大きくなってね!

パパ 優希さん・ママ 恵梨華さん。

オススメ遊び場 【市内】あいあい 【市外】アトムの家

関心ごと 食事について。 悩みごと 夜中に何回も起きてしまいます。



Nakamura RIN

中村 凜音ちゃん H29.1.24生まれ

愛情のあるニコニコな笑顔で、いつもみんなを癒やしてくれてありがとうのうお兄ちゃんと仲良くね!お誕生日おめでとう!

パパ 照見さん・ママ 綾音さん・兄 葵ちゃん。

オススメ遊び場 【市内】松原たいこ公園、あいあい 【市外】かこしま水族館、りぼんかん

関心ごと 小さな子を連れて遊ぶ公園や食事ができる所。 悩みごと ご飯とおやつとの区別のつけ方、ばらついてしまう。



あいあい
ボーイズ
ガールズ

掲載のママの住所はあいあいでも申し込みできません。申し込みの受付は毎月30日までです。対象は毎月生まれのお子さんです。



January
2019

甘みのあるニンジン自体の風味を活かす半姿焼き

ニンジンのゲリル

レシピ

- 00 ニンジンをごしごし、きれいに洗う
- 01 皮はそのまま、豪快にタテ半分にカット
- 02 全面にオリーブオイルをまんべんなく塗る
- 03 ハーブソルトを全面にパラパラふりかける
- 04 両面に少し焼き色がつくくらい軽く焼く(炙る)
- 05 すぐさま200度のオーブンで約15分焼く
※焼きあがりの目安はジュワジュワと音がして、より鮮やかな色になったころ

今回の食材 ニンジン

老化防止として注目されるβカロテンを豊富に含む緑黄色野菜。油との相性がいい。



料理構成・画像提供 @ai26non "Ai Ikeda"

リニューアルしました・本号から奇数月号に掲載



今月の勇気農家さん

— レシピ編 —

もっと画像あります。Instagram @aira_organic

県内最多数を誇る始良市の有機JAS認定野菜農家さん。その農家さんたちがつくる野菜を食材としたレシピとあわせてご紹介します。「あいら有機野菜でみなさんを健康・元気に！」がコンセプトです。

市産有機野菜は、くすくす館、Aコープあいら店、コープかごしま始良店、JAファーム重富、イオンタウン始良などでご購入いただけます。

☎ 農政係 ☎52・1211 (内線222)

食材を育てた有機農家 もりやま農園 森山 正樹さん(平松)

約10年の歳月を掛けて改良してきた土は踏みつけると少し足を取られるほどフワフワして柔らかい。土の中で甘みを蓄えたニンジンが育つ。

「出荷サイズは15cmほどの長さが以前は主流でしたが、今は7cmほどの使い切りサイズが人気。一人暮らしや少人数家族が増えているからでは」と話す。森山さんがつくるニンジンは、飲食店に試食・試用を依頼。5種類のニンジンを味見してもらい、一番甘く、料理に適している現在の品種を選び抜いた。

食べてみると少し硬めの柿のような食感で爽やかな甘みが特徴。「寒さが

厳しくなればなるほど、これから甘さが一層増します。美味しくなる季節ですよ」と微笑む。

獲る楽しみも農業の醍醐味と、5年前に開園した“野菜狩り”用の観光農園とあわせ、約7,000坪の農場をもつ森山さん。小松菜などの主力野菜を生産しながら新しい試みも続ける。

「試行錯誤で取り組んでいます、有機ケールは鹿児島では珍しいのでは」と加工用のケール栽培に今年初めて挑戦。生で食べるとキャベツを濃くしたような味わい。粉末青汁の原料として四国の企業から委託を受け生産している。



森山さんの情報はFacebookページ「もりやま農園」で発信中。



ぶらっと、まちかど図書館

親子映画、貸出ランキング、蔵書検索、
各種サービスなど図書館情報はWEBで

あいらしりつとしょかん

検索



おサイフケータイで
かざして、
かりよう!



RECOMMEND

わたしの一冊 感想カードから (アップルさん)

ちいさい旅みつけた

依万智著 平地勲写真 集英社



小説以外で著者の作品を読んだことは初めてでした。日本中を旅行した時のフォトアルバムにその土地の風物の説明が添えてあります。4ページ程度にまとめてあり、自分の好きな地方へ飛んでいけます。説明の最後に添えてある俳句は、とてもやさしい言葉で締めくくってあります。古き良き時代から残っている写真を見ていると少し時間を旅している気にもなり、どこか懐かしく、温かさを感じました。この本を手を持ち旅に出るのもいいかな。

NEW ARRIVALS

気になるオススメ新着本



14歳、明日の時間割

鈴木るりか著 小学館

中学生作家の小説第2弾。中学校を舞台に、時間割に見立てた7編の短編で、現代人の苦悩、笑い、絆、友情、想いを鮮やかに描写する。笑って笑って、ホロッと泣かせる、胸に迫る青春群像。



鹿児島古寺巡礼

川田達也写真・文 野津幸敬系図監修 南方新社

鹿児島島の古寺の中から、島津本宗家と島津一族及び重臣、さらに支藩とされる佐土原藩の佐土原島津家を加えた二十三家の菩提寺、墓所の写真を掲載。それぞれに解説と略系図を付す。



町自慢、マンホール蓋700枚。

池上修・池上和子著 論創社

世界に例のない日本のサブカルチャー、マンホールデザイン。メッセージが明快でデザインが素晴らしい、100枚のマンホールとその仲間たち全700枚を紹介。



佐野洋子の動物ものがたり

佐野洋子著 広瀬弦絵 小学館

うさぎ、ゴリラ、ブタ、きつね、白熊、かぼ、蛙、そして人間。へんないきものたちが七転八倒する6つの寓話を収録。広瀬弦の斬新な挿絵も多数収録。



ビレッジプライド

寺本英仁著 ブックマン社

高齢化率43%、過疎でジリ貧の町が、「食」と「農」で生まれ変わった。仕掛人として、地産地消レストランや食の学校等を手掛ける島根県邑南町のスーパー公務員が、自らの体験の一部始終を語る。

MONTHLY MOVIES



世界の名画・アニメーション

中央図書館2階ホールでは、200インチの大型スクリーンで、毎週水曜に「水曜名画座(土曜に再上映)」、土・日曜は親子映画を上映中。

※行事などでお休みする場合があります。

水曜名画座 午後2時~(土曜日再上映午前10時~)
※予定は変更になる場合があります。

上映日	タイトル	制作年/国	出演者
2月2日(出)	A.I.	2001年/アメリカ	ハーレイ・ジョエル・オスメント
2月6日(休)、9日(出)	パリは気まぐれ	1970年/フランス	ブリジット・バルドー
2月13日(休)、16日(出)	命捧げ候	2010年/日本	緒方拳 南野陽子
2月20日(休)	海角七号	2008年/台湾	ファン・イーチェン

親子映画会 2月16日(出) 午前11時~・午後2時~



ピックアップ作品

わすれた森のヒナタ

時間:29分 製作国:日本
製作年:2015年

たとえば、
この絵本



ワクワク子どもBOOKS

児童書



嘉納治五郎 ~日本のオリンピックの父~

佐野慎輔文 しちみ桜絵
小峰書店

絵本



しりとりしましょ!

さいとうしのぶ作
リーブル

お子さんへ、心地よい読み聞かせを

2月のおはなし会

加治木図書館
16日(出)
午前10時30分~

中央図書館
2日・16日(出)午後3時~
8日(出)午前11時~(おはなしだっこの会)



おはなしだっこの会の様子

あけましておめでとうございます。
昨年、3町合併により始良市立図書館となつてから9年目でした。市立図書館では合併後の貸出が300万点を超えました。400万という数字は何年後か楽しみです。どうぞご利用ください。



始良市立図書館
もりなが館長

朝9時
開館

中央図書館 ▶ ☎ 64・5600 加治木図書館 ▶ ☎ 62・2605 蒲生公民館図書室 ▶ ☎ 52・1771

休 毎週月曜。 ※但し、2/11(月)は、中央・加治木館は祝日開館

※ほか休館日 全館2/21(木)~2/28(木)臨時休館 ☎ 2/12(火) ☎ 2/12(火)



落ち葉っぱでバリバリ
するんだわー



～2歳児～

今回は、**子どもの身体と心の育ち**です。

健幸生活では、健康に関するさまざまなテーマで毎月お届けします。

今月号は、「子どもの身体と心の育ち～2歳児～」です。活発に動き回ったり、感情を表現しはじめるこの時期。あたたかく、子どもの成長を見守りましょう。

感情表現が豊かになる2歳児

この時期は歩き方もしっかりしてきて、走る・びよんびよん飛ぶ・段差に上るなど、活発に動き回るようになります。また、できることが増え、何でも自分でやりたくなります。手伝おうとすると「いや!」「じぶんで!」など、自分の気持ちをはっきり表現しだし、思うようにできないと自分にいらだって、かんしゃくを起こすこともあります。



言葉の面では単語だけでなく「わんわん、いた」「ちゃちゃ、のむ」など2語文がでてくるようになります。

一緒にいろいろな経験をしましょう♪

- なるべく外遊びや友だちとの遊びの機会を作り、危険のない場所で、子どもがやりたいことをさせてあげましょう。
- 子どもが何かできたときに褒めることで、やる気を持ち、達成感を味わい次の意欲につながります。
- 子どもが保護者を求めてきたら、だっこしたり抱きしめたりして優しく受け入れてあげましょう。
- かんしゃくのときは「どっちにする?」「お茶、飲もうね」と目先を変えた対応が効果的。保護者が感情的になりそうときは、家族の協力や気持ちが落ち着いてから接しましょう。

子どもの感情や感動に共有した声かけが、情緒豊かな成長につながります。



子育て講演会

「子どもの脳を守る習慣 ～睡眠とメディアが脳に与える影響について～」

日時 2月27日(水)午後6時30分～8時(受付6時～)
 場所 始良公民館
 講師 増田 彰則 先生(鹿児島市 増田クリニック院長)
 定員 150人※参加無料
 申込方法 氏名・連絡先(電話番号)を記入のうえ、メール・電話・FAXでお申し込みください。
 申込期間 2月4日(月)～15日(金)
 託児 10人(生後4か月～未就学のお子さん)
 ※託児は首のすわっているお子さんが対象です。
 ご希望の方はお電話でお申し込みください。



問 母子保健係 ☎66-3293、FAX 67-0095
メール: boshi_hoken@city.aira.lg.jp



80歳で自分の歯 20本以上 健康な歯を持つ市民のみなさんを表彰

80歳で自分の歯を20本以上持つことを目標とする「8020運動」。この運動では歯の丈夫な方を表彰する「高齢者よい歯の表彰式」を毎年実施しています。表彰者は始良地区歯科医師会始良支部の歯科医が推薦し、今年度は56人の市民のみなさんが表彰されました。



問 健康推進係 ☎66-3293



市税申告・確定申告が 始まります。3月15日金まで!

自治会ごとの受付日・会場は、P24・25をご覧ください。

平成30年分の市税の申告と確定申告の受付が始まります。地域ごとに受付日と会場を設けていますのでご利用ください。市役所・総合支所・税務署では指定会場となっている場合を除き、受付・相談はお受けしていません。

農業をされている方

畜産農家の方には保有牛申告書と申告時間を指定した案内を送付しました。指定日時に申告できない場合はご連絡ください。

確定申告と市税申告の違い

種類	目的	申告場所 (申告期間中のみ)
確定申告	平成30年中の 所得税の決定・精算	加音ホール 市の申告会場 (P24、25)
市税申告	平成31年度の市税 (市県民税、国保税など) の決定	市の申告会場 (P24、25)

※確定申告は市税の申告を兼ねます。
確定申告は市の申告会場でも受け付けます。

次に該当する方は、加音ホールの確定申告センターをご利用ください

- ①株式・土地などの譲渡所得、配当所得のある方
- ②住宅ローン控除を受けられる方
- ③青色申告をされる方
- ④準確定申告（亡くなった方の申告）をされる方

市税申告の問合先

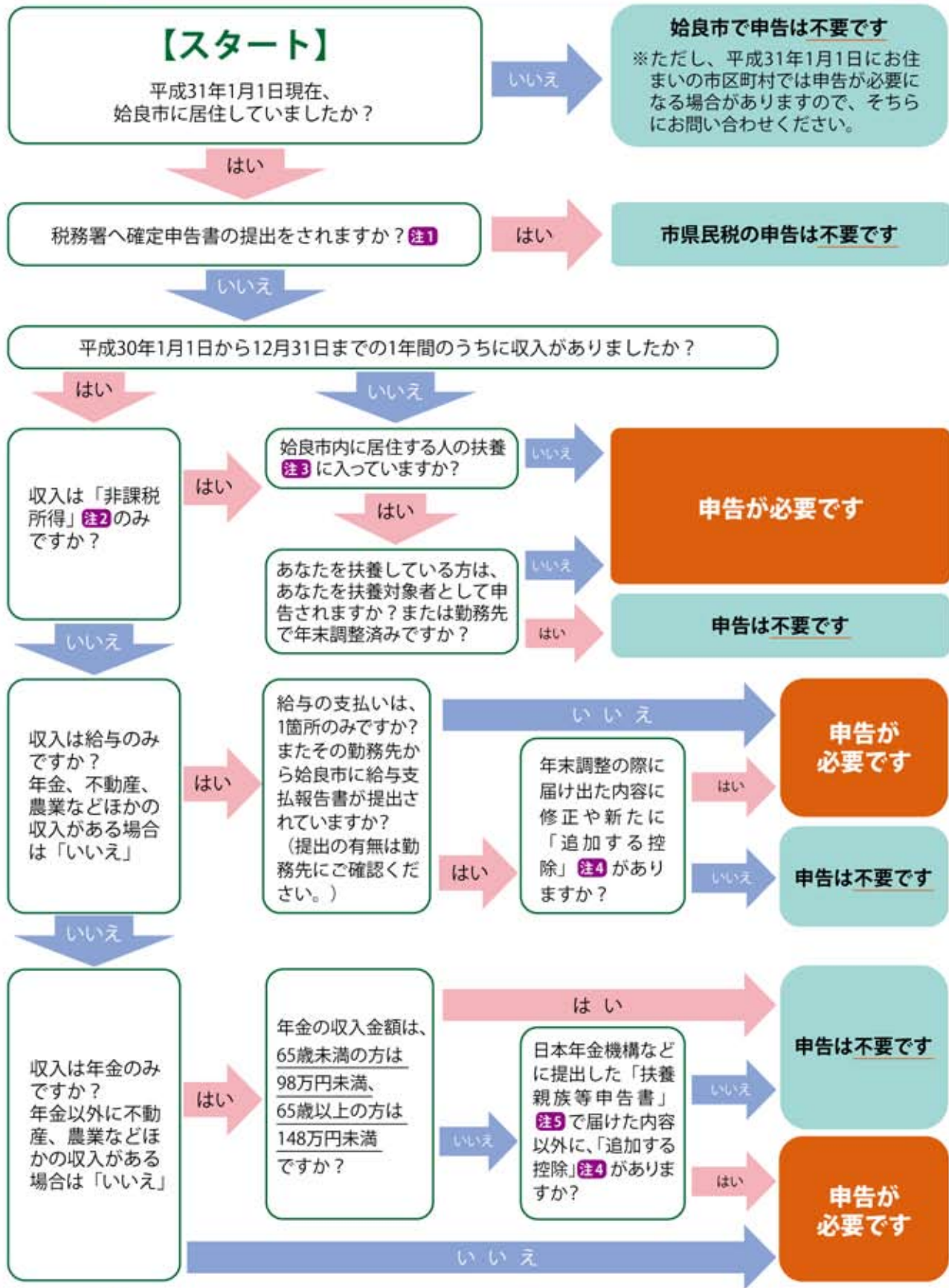
税務課市民税係 ☎ 66・3153
加治木税務係 ☎ 62・2111 (内線101、102)
蒲生税務係 ☎ 52・1211 (内線261、262)

申告に必要なもの

- ①印鑑(シャチハタは不可)
 - ②マイナンバーカードか通知カードと身元確認書類(運転免許証または公的医療保険の被保険者証など)
 - ③給与や公的年金などの源泉徴収票
※平成30年分公的年金等の源泉徴収票は1月中旬から下旬にかけて順次発送されます。
 - ④営業や不動産、農業などの収入がある方は収入・経費を整理し、確認できる書類など
 - ⑤社会保険料や生命保険料などの支払証明書、寄付金の支払証明書、障がい者手帳など
※市発行の社会保険料確認書は1月中旬以降に発送。
 - ⑥医療費控除の明細書または医療費通知(医療費控除を受ける方のみ)
※医療費控除の明細書は、医療費の領収書を基に自身で作成するものです。医療費通知は医療保険者から交付を受けるもので一定の要件を満たしていなければなりません。平成31年(2019年)分までは従来通り医療費の領収書の提示・添付で控除を受けることもできますが、その際は受診者ごとに領収書をまとめ、合計額を計算してご持参ください。高額療養費で支給を受けた分や保険金などで補てんされた分は対象外ですので支払った医療費の額からその分を差し引いてください。
- ※セルフメディケーション税制による医療費控除の特例を受ける方は、対象医薬品の領収書や健康の保持増進・疾病の予防について一定の取り組みを行ったことを証する書類(定期健康診断や特定健康診査の結果通知など)をご持参ください。医療費控除を受ける方はこの特例は受けられません。
- ⑦所得税の還付が見込まれる場合は、所得税の還付を受ける申告者本人名義の振込口座が分かるもの(通帳など)

確認
してみましょう!

市県民税などの申告が必要・不要?



注1 株式・土地などの譲渡・配当所得、住宅ローン控除、青色・準確定申告は加音ホールでの確定申告が必要です。
注2 「非課税所得」……遺族年金、障害年金、失業保険などです。
注3 「扶養」……主に事業専従者に該当しない合計所得金額が38万円以下の方。健康保険の扶養とは異なります。
注4 「追加する控除」…扶養、医療費、社会保険料、生命保険料、地震保険料、障害者、寡婦、寄附金税額などの控除です。
注5 扶養親族等申告書は各年金保険者から対象者に送付されます。送付の有無は各年金保険者にお問い合わせください。

加 治 木 地 区						
月/日	自治会名	場所/時間	自治会名	場所/時間		
1/28(月)	辺川下・辺川中・鶴原・市野・市野々	辺川大字公民館 9:00~11:00	中野・川畑・長谷・弓削・橋原	中野公民館 13:30~15:00		
1/29(火)	畜産農家申告	始良公民館2階 会議室4・5 8:30~11:30	畜産農家申告	始良公民館2階 会議室4・5 13:00~16:00		
1/30(水)						
1/31(木)						
2/1(金)	曲田・提水流・葛蒲谷・西離場 東離場・瀬戸口・上嶽・下嶽	永原小校区公民館 9:00~11:00	永原・隈原・桑迫・桃木野	永原小校区公民館 13:30~15:30		
2/4(月)						
2/5(火)	石野・鞍掛・赤谷・上東木 下東木・西浦西	西浦公民館 9:00~11:00	徳永・高崎・布越・御狩山・小田倉 岩六口・井手向・迫	竜門小校区公民館 13:30~15:30		
2/6(水)	茶碗屋・伊部野・加治木龍門・毛上	毛上公民館 9:00~11:00	上川内・川内・市来原・中郷	川内公民館 13:30~15:30		
2/7(木)	豊町・明神・原ノ門・中央・新生・小鳥・赤坂・須崎	加治木総合支所 消防会議室 9:00~11:00	豊町・明神・原ノ門・中央・新生・小鳥・赤坂・須崎	加治木総合支所 消防会議室 13:30~15:30		
2/8(金)	岩原西1、2、3区・岩原南・岩原東 西江口団地・西塩入団地・東塩入 中塩入・西塩入上、中、下 南塩入・郁文館住宅・向江町		岩原西1、2、3区・岩原南・岩原東 西江口団地・西塩入団地・東塩入 中塩入・西塩入上、中、下 南塩入・郁文館住宅・向江町			
2/12(火)	上浜・中浜・下浜・西町・反土黒川 日木山黒川・日木山団地・里ノ上 里ノ下・吉原・東吉原・小陣		上浜・中浜・下浜・西町・反土黒川 日木山黒川・日木山団地・里ノ上 里ノ下・吉原・東吉原・小陣			
2/13(水)	高井田・棚目・せんとり・春日団地 空港団地・札立・内原田・口ノ町 城・蔵王団地・於里		高井田・棚目・せんとり・春日団地 空港団地・札立・内原田・口ノ町 城・蔵王団地・於里			
2/14(木)	楠園・中福良・上木田・新中・西ノ原・弥勒		楠園・中福良・上木田・新中・西ノ原・弥勒			
2/15(金)	西諏訪・東諏訪・天神・今町 毘沙門町・垂之口・蒲生田1、2 新町・端山・江湖・柳田・下新道		西諏訪・東諏訪・天神・今町 毘沙門町・垂之口・蒲生田1、2 新町・端山・江湖・柳田・下新道			
2/18(月)	萩原・西反土前・西反土後・川原・田中・竹下		萩原・西反土前・西反土後・川原・田中・竹下			
2/19(火)~ 3/15(金) 平日のみ	全自治会・再面接者		加治木総合支所加治木税務係 9:00~11:00		全自治会・再面接者	加治木総合支所加治木税務係 13:30~15:30

蒲 生 地 区				
月/日	自治会名	場所/時間	自治会名	場所/時間
1/28(月)	小川内(戸の口・小川内上)	小川内地区いきいき交流センター 9:00~11:00	小川内(小川内中・小川内下)	小川内地区いきいき交流センター 13:30~15:30
1/29(火)	畜産農家申告	始良公民館2階 会議室4・5 8:30~11:30	畜産農家申告	始良公民館2階 会議室4・5 13:00~16:00
1/30(水)				
1/31(木)				
2/1(金)	大山(真黒・薄原下)	結の郷 大山館 9:00~11:00	大山(薄原中・薄原上)	結の郷 大山館 13:30~15:30
2/4(月)				
2/5(火)	漆(漆下・漆中・宇都)	漆の里 万来館 9:00~11:00	漆(漆東・漆西・漆旭)	漆の里 万来館 13:30~15:30
2/6(水)	西浦(松川内・社野・火之宇都)	西浦地区いきいき交流センター 9:00~11:00	西浦(西浦下・井ヶ屋・西浦団地)	西浦地区いきいき交流センター 13:30~15:30
2/7(木)	新留	新留地区公民館 10:00~11:00	久末(高牧・久末前・久末後)	久末地区公民館 13:30~15:30
2/8(金)	白男	蒲生総合支所 本館1階選挙管理委員室 9:00~11:00	白男	蒲生総合支所 本館1階選挙管理委員室 13:30~15:30
2/12(火)	八幡(上之段・宮内上・宮内下)		八幡(西・八幡・新辻・大楠苑)	
2/13(水)	北(北上)		北(北中)	
2/14(木)	北(楠田)		北(北下・城下)	
2/15(金)	米丸(上場・柘野)		米丸(漆平・湯川原・山元)	
2/18(月)	米丸(米丸中村・上村・米丸上)		米丸(大迫・大迫団地)	
2/19(火)	中央B		中央B	
2/20(水)	川東(川東下)		川東(川東中)	
2/21(木)	川東(川東後)		川東(川東上・川東旭・鶴木原団地)	
2/22(金)	川東(川東前)		下久徳(三池原上)	
2/25(月)	下久徳(三池原下・えのきだ団地)	下久徳(下久徳下)		
2/26(火)	下久徳(本長谷)	下久徳(早馬)		
2/27(水)	迫(迫中・迫東)	迫(迫上・畠田団地)		
2/28(木)	迫(畠田・横尾口団地)	迫(高山団地)		
3/1(金)	迫(おおくすたうん・おおくす団地)	中央A(霧島上・霧島下・霧島後)		
3/4(月)	中央A(町上・町中・中原上)	中央A(町下・中原中)		
3/5(火)~ 3/15(金) 平日のみ	全自治会・再面接者	蒲生総合支所 本館1階選挙管理委員室 9:00~11:00	全自治会・再面接者	蒲生総合支所 本館1階選挙管理委員室 13:30~15:30

市税申告・確定申告の相談受付日

申告相談は、地域ごとに受付日と会場を設けていますのでご利用ください。

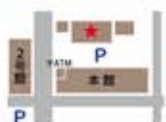
市役所・総合支所・税務署では、指定会場となっている場合を除き、受付・相談をお受けしていません。

始 良 地 区				
月/日	自治会名	場所・時間	自治会名	場所/時間
1/28(月)	北山上	北山上地区公民館 9:00～11:00	中瀬・石ヶ迫・宮脇・馬場 北野・山元	北山生活改善センター 13:30～15:30
1/29(火)	畜産農家申告	始良公民館2階 会議室4・5 8:30～11:30	畜産農家申告	始良公民館2階 会議室4・5 13:00～16:00
1/30(水)				
1/31(木)				
2/1(金)				
2/4(月)	木津志	木津志出張所 9:00～11:00	奈良袂・内山田・黒瀬南・黒瀬北・ 板ノ口・目木金・飛野・池平	板ノ口公民館 13:30～15:30
2/5(火)	黒葛野・寺師・三船団地・永瀬	三叉コミュニティセンター 9:00～11:00	中津野・住吉・増田	三叉コミュニティセンター 13:30～15:30
2/6(水)	触田上・触田下・城瀬 森山・城下・上水流・サザンブルー鹿児島	重富地区公民館 9:00～11:00	口山花・星原・奥山花・山ノ口	重富地区公民館 13:30～15:30
2/7(木)	池島町・白金原		池島町・白金原	
2/8(金)	豎野・原方・剣之平団地		豎野・原方・剣之平団地	
2/12(火)	白浜 白浜自治公民館 9:00～10:00	福ヶ野 福ヶ野自治公民館 11:00～11:30	船津・春花	三叉コミュニティセンター 13:30～15:30
2/13(水)	新馬場・古馬場・星ヶ山・鶴田 中川原・西田・新町・寺脇・城 大山・大山団地・山田団地	山田地区公民館 9:00～11:00	新馬場・古馬場・星ヶ山・鶴田 中川原・西田・新町・寺脇・城 大山・大山団地・山田団地	山田地区公民館 13:30～15:30
2/14(木)	豊留・水流寺・岩崎・高橋	帖佐地区公民館 9:00～11:00	深水・三拾町・上籠・飯屋・宇都 納屋町・鍋倉・上場・上場団地県営	帖佐地区公民館 13:30～15:30
2/15(金)	西始良東・西始良南	西始良南集会場 9:00～11:00	西始良西・西始良北・NT県営	西始良南集会場 13:30～15:30
2/18(月)	梅山・坂下・油屋・仲町・年平 上ノ上・上ノ東・栢山上・栢山下	脇元地区公民館 9:00～11:00	梅山・坂下・油屋・仲町・年平 上ノ上・上ノ東・栢山上・栢山下	脇元地区公民館 13:30～15:30
2/19(火)	楠元・楠元団地・西楠元団地	市役所 4号館1階会議室 9:00～11:00	青葉台・建昌・朝日ヶ丘・みさと台	市役所 4号館1階会議室 13:30～15:30
2/20(水)	俵原・俵原団地(東・西)・信愛 俵原団地県営・山野・重富団地		俵原・俵原団地(東・西)・信愛 俵原団地県営・山野・重富団地	
2/21(木)	始良駅南・あさひ団地 サンライズ始良・並木東・並木西 錦原東・錦原西		始良駅南・あさひ団地 サンライズ始良・並木東・並木西 錦原東・錦原西	
2/22(金)	松原上・塩入団地・中須		松原上・塩入団地・中須	
2/25(月)	東原東・東原西・西宮島町 錦江団地・森		東原東・東原西・西宮島町 錦江団地・森	
2/26(火)	十日町・八日町 ホームタウン帖佐・西之妻		十日町・八日町 ホームタウン帖佐・西之妻	
2/27(水)	松原下・東・帖佐駅前		松原下・東・帖佐駅前	
2/28(木) ～3/15(金) 平日のみ	全自治会・再面接者			

やむを得ず、地域ごとの受付日に申告できない場合は、次の期間に必ず申告してください。

3月15日(金)まで

【始良地区】
2月28日(木)～



市役所4号館
1階会議室(本館の向かい側)
☎ 66・3153

【加治木地区】
2月19日(火)～



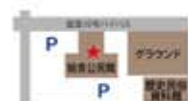
加治木総合支所
加治木税務係(南庁舎の市道側)
☎ 62・2111(内線101, 102)

【蒲生地区】
3月5日(火)～



蒲生総合支所
本館1階選挙管理委員室(駐車場側)
☎ 52・1211(内線261, 262)

【畜産農家申告】
1月29日(火)
～2月1日(金)



始良公民館 2階会議室4・5
☎ 66・3153

加治木税務署からのお知らせ

申告期間中は大変混雑する可能性があります。

確定申告と申告のご相談はお早めに!

会場 加音ホール

相談期間

2月18日(月)～

3月15日(金)

午前9時～午後4時

※土・日はお休み



2月18日から確定申告センターを加音ホールに開設します。確定申告期限間近になると会場は混雑します。相談が必要な方は早めにお越しいただくことをお勧めします。期間中は税務署内では申告相談はお受けできません。

ご相談は確定申告電話相談センター「0番」へ!

1月16日(水)から3月15日(金)まで確定申告に関するご相談などに電話でお答えします。税務署の代表電話(TEL62-2161)で自動音声案内でご案内しますので「0」番を選択し、用件をお話してください。

いつでもどこでもスマホで申告

平成31年1月から、スマートフォン(以下「スマホ」といいます。)で所得税の確定申告書を作成し、e-Taxで申告することができます。

また、給与所得者(年末調整済み)で、医療費控除又はふるさと納税などの寄附金控除を適用して申告する方は、スマホ専用画面をご利用いただけますので、大変便利です。スマホからe-Taxで申告するためには、事前に税務署で職員と対面による本人確認を行った後に発行される「IDとパスワード(ID・パスワード方式に対応したもの)」が必要となります。

詳しくは、国税庁ホームページ(<http://www.nta.go.jp/>)をご覧ください。最寄りの税務署にお尋ねください。

■配偶者控除などの改正

配偶者控除の額が改正されるとともに、合計所得金額が1,000万円を超える方は、配偶者控除を受けられなくなりました。

また、配偶者特別控除の対象となる配偶者の合計所得金額の上限額が76万円未満から123万円以下に変更となり、その控除額も改正されました。

確定申告書用紙の送付見直し

国税庁では、資源保護及び行政コスト削減の観点から申告書用紙の送付に代えて、「確定申告のお知らせ」がきを送付しています。今まで確定申告書用紙が届いていた方でも今後送付されない場合がありますので、確定申告書用紙をお求めの場合は最寄の税務署または市役所までお越しください。

公的年金収入のある方の確定申告

公的年金などの収入金額の合計が400万円以下で、公的年金などに係る雑所得以外の所得金額が20万円以下の場合には所得税と復興特別所得税は確定申告書の提出は不要です。

※所得税と復興特別所得税の還付を受けるためには確定申告書の提出が必要です。

※所得税の確定申告書の提出が必要なくても住民税の申告は必要な場合があります。

「医療費控除の明細書」の添付が必要です。

平成29年分の確定申告から医療費控除を受ける際は領収書の添付または提示が不要となり、「医療費控除の明細書」の添付が必要です。保険者から交付された医療費通知の添付で明細の記入を省略できます。医療費などの領収書(医療費通知に係るものを除く)は後日提出または提示を求められる場合があるので確定申告期限から5年間は保管してください。

※平成28年分以前の申告は領収書の添付または提示が必要です。

インターネット申告 e-Taxのメリット

「国税電子申告・納税システム(e-Tax)」には次のメリットがあります。

- ①税務署へ行くことなく、インターネットで申告や申請、届出、納付などの手続きができます。
- ②確定申告で源泉徴収票などの内容を入力すると書類添付を省略できます。マイナンバーの本人確認書類の提示も不要になります。
- ③申告書の書面提出の場合より、還付金が早く受け取れます。
- ④納税証明書の交付請求手数料が書面請求するより安価。

または で

問合先 加治木税務署 ☎62・2161(自動音声案内)

お知らせ

移動市長室

毎月、市長が加治木・蒲生の両総合支所で執務する日を設けています。個人・団体、どなたでもお気軽にお越しください。面会をご希望の場合は、3日前までに各地域振興課までお申し込みください。

期日

加治木総合支所 2月15日(金)
蒲生総合支所 2月20日(水)

加地地域振興課 ☎62-2111
1 ☎262、**加地地域振興課**
 ☎52-11211 ☎213

市税などの納期限

税目	期別	納期限	口座振替日
市県民税(普通徴収)	4期	1月31日(木)	1月31日(木)
国民健康保険税(普通徴収)	8期		
介護保険料(普通徴収)	8期		
後期高齢者医療保険料(普通徴収)	7期		

納付が遅れると、督促手数料・延滞金が発生する場合があります。

管理係 ☎66-13048

3月議会(第1回定例会)傍聴できます

平成31年第1回定例会(3月議会)開会の予定です。日程は変更の場合もあります(土・日・祝日休会)。本会議はネットでも中継あり。

本会議	2月18日(月)	平成31年度市長施政方針、当初予算議案上程、平成30年度補正予算など上程
本会議	2月25日(月)	当初予算に対する質疑、委員付託、補正予算等質疑・討論、採決、委員会付託
委員会	2月26日(火)~3月5日(水)	各常任委員会(班会)
本会議	3月6日(木)~12日(水)	一般質問(予備日を含む)
委員会	3月13日(木)、14日(金)	各常任委員会(班会)
予算審査特別委員会	3月18日(月)	全体会
本会議	3月20日(水)、22日(金)	委員長報告、質疑、討論、採決

※本会議は午前10時、最終本会議は午後2時、委員会は午前9時30分開会。

協議会事務局 ☎66-13197

樹木撤去の事前告知

●土木課

国道10号の街路樹が繁茂し、道路案内標識が視認しづらいため標識付近の高木5本を2月までに撤去します。

場所 国道10号加治木団地入口交差点くみろく交差点間の

上り線

園鹿児島国道事務所 加治木
 維持出張所 ☎63-12321

食品加工室

利用グループの名簿提出

●農政課

平成31年度の三叉コミュニティセンターと始良生活改善センターの食品加工室利用希望団体はグループ員名簿をご提出ください。用紙は各施設、始良農林水産係にあります。

受付 2月1日(金)午前9時~
 園三叉コミュニティセンター
 ☎67-13817、始良生活
 改善センター ☎68-10328

農林業労働者災害共済の受付

加入者には農林作業中に不慮の災害を受けた場合に救済。

共済期間 4月1日(月)~2020年3月31日(火)
 共済掛金 一世帯当たり500円・一人当たり700円の場合1900円
 合計額※二人加入の場合1900円

受付期間 2月1日(金)~※4月1日以降も受け付けますが、期間は加入日翌日から2020年3月31日(火)まで
 加入方法 申込先に掛金を持参。

園鳥獣対策係 ☎52-11211

園224、始良農林水産係 ☎66-13346、加農林水産係 ☎62-12111 ☎174

緑の募金

市みどり推進協議会では「緑の募金」運動を実施。募金の収益は市内自治会や団体、小・中学校の緑化活動や公共施設への花苗配布などの活動に役立てています。募金場所は市役所・各支所の担当窓口。

募金期間 2月1日(金)~4月26日(金)※平日のみ
 園林務水産係 ☎52-11211
 園231、始良農林水産係 ☎66-13346、加農林水産係 ☎62-12111 ☎172

携帯電話の新しい電波

テレビ受信障害対策

●情報政策課

市内設置の携帯基地局から1月24日(木)に試験電波を発信。テレビ映像に影響がある場合は無償で回復作業を行います。

対象地区 西餅田・鍋倉・脇元・加治木町木田・加治木町辺川・加治木町小山田
 実施主体 700MHz利用推進協会
 園コールセンター ☎0120-17001012

県・市町合同公売会

●収納管理課

市県民税などの滞納で差し押えた物件を公売します。

日時 1月24日(木)午前9時~
 場所 かごしま県民交流センター
 公売物件 電化製品、焼酎、日用品など
 公売方法 入札・せり売り
 持参品 身分証明証、認印
 ※事前申込不要

園鹿児島地域振興局納税課 ☎099-180517260

蜜蜂を飼育される方へ

●農政課

蜜蜂の飼育者(予定者も含む)は毎年1月31日までに届出が必要で。

提出書類 蜜蜂飼育届、飼育変更届(変更の場合のみ)
 ※手数料は無料。
 自家消費で次の場合は届出不要

・農作物などの花粉交配用に使用する時期のみ飼育
 ・密閉構造の飼育管理設備で飼育

園始良・伊佐地域振興局農政普及課 ☎63-18157

鉄道近接工事に注意

●都市計画課

鉄道に関する事故は脱線や感電などの事故を引き起こす可能性があります。建物の建設・解体や、庭木・山林の伐採など線路に近接した作業を行う場合はJR九州にご相談ください。

※8m以上でも対象となる場合があります。詳しくは「安全へのお願い JR九州」で検索。

●JR九州鹿児島鉄道事業部
☎099125611895

工事

全面通行規制

場所 市道始良ニュータウン4号線ほか



場所 市道焼山線ほか



場所 市道竜門司坂線
※一部片側通行



片側通行規制

場所 市道豎野中央・狩川線



場所 市道池島・星原線



場所 市道鍋倉・鳥越線



場所 市道枝野線



場所 市道仮屋馬場通線



場所 市道高樋・船津線



場所 市道東原・上水流線



場所 市道橋元・重富小学校下線



共通項目
期間 1月中旬～3月下旬
(予定)
時間 午前8時30分～午後5時
※誘導員、案内板の指示に従ってください。

●国土木課 ☎6613404

相談

空き家セミナー・個別相談会

空き家の生前整理・贈与に関するセミナーや個別相談会を開催。

開催日・場所 2月9日(土) オンタウン始良西街区2階タウンホール、2月16日(日)加治木福祉センター、2月17日(月)蒲生公民館

時間 午前9時30分～正午(オンタウン始良は午前10時30分～午後1時) ※参加無料。

個別相談を希望される方は、開催日の1週間前までに電話でお申し込みください。

●地域政策課 ☎6613121

行政書士による無料相談会

●男女共同参画課
日時 2月24日(日)午後1時～4時
場所 始良公民館

内容 相続、贈与、遺言、離婚、成年後見、農地転用、外国人出入国関係、会社設立、その他法律関連の諸問題など※予約不要、相談無料。
相談員 県行政書士会始良支部

●部会員
●県行政書士会始良支部長
●高野 ☎0901166419822

不動産無料相談会

●男女共同参画課
日時 1月29日(火)午前10時～午後3時 ※予約不要。

場所 霧島商工会議所
相談員 弁護士、税理士、(公社)県宅地建物取引業協会相談員
●(公社)県宅地建物取引業協会 始良伊佐支部 ☎4817860

子育て

●あいら親子つどいの広場
臨時休館
2月10日(日)は始良公民館が休館日のため、あいら親子つどいの広場(あいら)は休館します。

●子育て支援係 ☎6613248

●カミカミ期の離乳食教室
●健康増進課

日時 3月5日(火)午前10時～正午(受付9時30分～)
場所 始良保健センター
参加料 大人1人300円

対象 9〜11か月の赤ちゃんとその保護者

定員 先着10組※託児なし。

講師 管理栄養士

持参品 エプロン、三角巾、抱っこひも、米0.5合、食食用エプロン、スプーン(子ども用)

申込期限 2月28日(木)

健康推進係 ☎66-13293

提供会員

(保育サポーター)募集

●子育て支援課

市ファミリーサポートセンターでは、「有償ボランティア」として子育てを応援する提供会員を募集。

主な援助活動

- ・保育園や学童クラブへの送迎、預かり
- ・保護者の病気・急用・外出時の預かり
- ・PTAなどの学校行事による保護者の不在時の預かり

養成講座

子どもの発育・発達・遊び、起りやすい事故の予防と手当ほか

日時 2月8日(金)午前9時〜午後5時

場所 始良公民館

対象 市内在住(20歳以上)で心身ともに健康、子育て支援に興味のある方

講師 市消防本部職員、保健師、保育士など

申込 電話で受付※受講無料

申込期限 2月5日(火)

市ファミリーサポートセンター ☎73-13456

医療

風しんなど予防接種費用一部助成

対象 風しんまたは麻しん風しん混合(MR)ワクチン

対象者 平成31年1月1日以降に接種し、接種当日時点で市に住民登録されている方で風しん抗体検査を受けた結果、抗体価の低い方(HI法では抗体価16倍以下、EIA法では抗体価8未満)のうち、次のいずれかに該当する方です。

- ①妊娠を希望している女性
- ②抗体価が低い妊婦の配偶者などの同居者で、その妊婦に風しんが感染しないようワクチン接種が必要と認められる方

助成額 3500円を上限として1回のみ助成。※接種費用は医療機関ごとに異なります。

申請方法 予防接種領収書、予防接種済証など接種を確認

できるもの、抗体検査結果書(接種日から過去1年以内のもの)、通帳の写し、印鑑をお持ちのうえ申請してください。後日口座に助成金をお振込みします。

※対象者②の方は妊婦の母子健康手帳も必要です。

申請期限 接種日から1年以内

※風しん抗体検査は、県が無償で実施。詳しくは県ホームページをご覧ください。

健康予防係 ☎66-13293

健康・スポーツ

加治木運動場の無料開放

子どもたちが親や友達と自由に遊べる場の提供を目的に開放。

日時 2月17日(日)午前8時〜午後5時

場所 加治木運動場

※普段から活動している団体などでの利用は不可。

スポーツ振興係 ☎62-2111 ☎233

始良スポーツクラブ

●保健体育課

親子フットサル

日時 1月22日(火)・2月26日(火)、午後6時30分〜8時

場所 市総合運動公園体育館

参加費 一組500円

対象 小学生の親子

定員 10組

はつらつ健康体操

丈夫で元気な足腰を目標に楽しく運動。

日時 1月29日(火)・2月5日(火)・19日(火)、午前10時〜11時

場所 豊富地区公民館

対象者 60歳以上

参加費 1回500円

定員 20人

卓球教室(全6回)

日時 2月6日〜3月27日の毎週水曜日、午後1時30分〜3時30分※2月20日は休み

場所 帖佐地区公民館

参加料 3200円

定員 15人※最少開催人数10人

指導者 早水八子(公認上級指導員)

申込期限 1月28日(月)

共通項目

持参品 動ける服装・室内シューズ・飲み物など

申込 事務局に電話・メール。

始良スポーツクラブ ☎73-8477、E-Mail:asc2002@npo-asc.net

県障害者スポーツ大会

陸上競技

日時 5月12日(日)午前9時

場所 県立鴨池陸上競技場

そのほかの競技

日時 5月19日(日)

場所・競技種目 ハートピアかごしま(水泳、卓球、アーチェリー)、サンライツゾーン(ボウリング)、県立サッカー・ラグビー場(フライングディスク)

対象 ①〜④すべての該当者

①身体障害者・身体障害者手帳の交付を受けている方

知的障害者・療育手帳の交付を受けているか、その取得の対象に準ずる障害のある方、精神障害者・精神障害者保健福祉手帳の交付を受けているか、その取得の対象に準ずる障害のある方(平成31年4月1日現在)

③参加申込書を期限までに提出した方

④医師から出場を認められた方

※出場競技は1人1競技1種目

申込期限 2月1日(金)

障害者福祉係 ☎66-13251

初春バドミントン愛好者交流会

●保健体育課

日時 2月10日(日)午前9時〜午後1時

環境

場所 始良体育センター
参加料 500円
対象 市内在住・市内のクラブ所属者
持参品 ラケット、体育館シューズ
 ※傷害保険は各自で加入。初心者教室もあります。
岡山下 ☎6516016

環境研修会

日時 1月31日(木)午後2時～4時(受付1時30分)

場所 加音ホール

対象 環境問題に興味のある方
講演 「海の環境変化とその調べ方」清水健司(県環境技術協会)、「陸と海の物質循環と干潟生物の役割」山本智子(鹿大水産学部教授)

定員 先着80人
申込期限 1月28日(月)
申込方法 電話かFAX。
岡生活環境係 ☎6613189、☎6515559

第143回思川水系美化の日

日時 2月16日(土)午前8時～(1時間程度) ※小雨決行。
場所 やなせ整形外科横

内容 あじさい植込地の除草、ごみ拾い
持参品 軍手、刈払機、鎌など※当会の刈払機もあります。燃料、ごみ袋は用意します。
岡事務局岡和田 ☎0901360916154

生活排水研修会

親子で土団子づくり

日時 2月16日(土)午前9時30分～11時30分(受付9時)

場所 始良公民館※参加料無料
準備 汚れても良い服装
岡あいらEM自然の里岡宮田 ☎0901341514617

2月は猫の適正飼養推進月間

内容 県内では平成29年度に約1700頭の猫が保健所に引き取られています。室内飼育・適切な不妊処置・所有者明示などが猫を飼うためには必要です。飼い主はルールを守り、最後まで責任を果たしましょう。
岡始良保健所衛生・環境課 ☎4417960

EMエコ研修会 (EM自然の里蒲生)

内容 EMを活用し、花や野菜を作って環境改善。※参加無料
日時 2月4日(月)午後1時30分～3時30分(受付1時)

場所 EM自然の里蒲生(蒲生町上久徳2554)

内容 講話「EMの最新活用」法、米のとぎ汁発酵液の作り方
岡EM自然の里蒲生岡千石 ☎5210204

催し

始良歴史ボランティア協会 史跡めぐり

「早春の日本山川左岸と森山家を巡る歴史散歩」を開催。
日時 2月23日(土)午前8時30分～11時40分
集合場所 加治木総合支所駐車場

コース 徒歩で加治木島津屋形跡↓日木山里の田の神・肝付氏墓↓日木山宝塔↓精矛神社・稲荷神社跡↓能仁寺墓地↓黒川岬↓森山家住宅↓網掛川児童公園↓加治木総合支所
参加料 200円、小中学生100円、未就学児無料

定員 先着25人
申込 電話で事前申込。
申込期限 2月20日(木)
岡歴史民俗資料館 ☎6511553

市観光ボランティアガイド会

岩剣城跡周辺ウォーキング
日時 2月24日(日)午前9時～正午(雨天中止)

集合場所 白銀森林公園駐車場
コース 白銀森林公園駐車場→愛宕神社→重富島津墓地→岩剣神社→平松城跡→白銀森林公園駐車場※約4km。

参加料 中学生以上200円
定員 30人
申込期限 2月21日(木)
岡観光振興係 ☎6613145

オレンジカフェ

(認知症カフェ)開催

内容 認知症当事者の方、ご家族、地域の方が自身の体験や日々の思いなど自由に語る場です。どなたでもお気軽にお越しください。
日時 2月4日(月)午後1時30分～3時30分
場所 イオンタウン始良西街区2階タウンホール※参加無料・申込不要

岡地域包括支援センター ☎6415537

県原子力防災講習会

日時 2月9日(土)午後1時～2時
場所 蒲生公民館

対象 市内在住の方※参加無料
岡危機管理課 ☎6613063

平成31年文化講演会

日時 2月4日(月)午後6時～7時30分
場所 加音ホール

定員 300人※参加無料
演題 笑いの世界を裏から見れば
講師 桂竹丸(落語家)

岡市商工会 ☎6512211

市立少女合唱団定期演奏会

日時 2月11日(月)午後1時30分～※1時間開場
会場 加音ホール※入場無料
岡社会教育係 ☎6212111

☎243

県民の森イベント

内容 親子シイタケ種駒打ち体験
日時 2月10日(日)午前10時～正午(受付9時30分)

場所 県民の森管理事務所
定員 先着10家族

内容 県民の森管理事務所
定員 先着10家族

水道配管の凍結にご用心

— 水道の蛇口・配管の凍結防止をお願いします! —

気温が氷点下になると水道管内の水が凍って水が出ない、破損するなどの現象が起こります。事前の対策をお願いします。

凍結を防ぐには

露出配管の場合



配管に保護カバーを巻く。カバーはホームセンターなどで購入できます(家庭用は13mm)。タオルなどの布類でも代用できます。その場合はビニールテープで固定してください。

※取り付け時に濡らさないように注意。

蛇口の場合



蛇口部分に布類を巻きビニールテープで固定する。タオルの外側にビニール袋をかぶせるとより効果があります。

※タオルは濡らさないように注意。

もしも凍結したら

自然に溶けるのを待つか、凍結したところにタオルなどを巻き、ぬるま湯をゆっくりかけてください。熱湯を一気にかけるなどの行為は厳禁です。



もしも破損したら

水道の配管・蛇口の破損で漏水をしたら、メーターボックス内の止水栓を閉めて、市指定の市管工事業協同組合(☎66-0103)に修理をご依頼ください。給湯器からの水漏れや給湯器配管の破損はガス会社または設置会社に依頼をしてください。



このような場所は特に注意!!

- 屋外ガス給湯器周り
- 屋外でむきだしの配管、蛇口
- 北向きや常に日陰である配管、蛇口

問合先 水道事業部 ▶ ☎65-3450

参加料 2000円/人※希望者のみ5000円/ほだ木1本
持参品 作業しやすい服装、軍手、飲み物
申込方法 電話で参加者の氏名、年齢、住所、電話番号をお知らせください。
申込期限 2月1日(金)
早春のフキノトウ狩りとフキ味噌作り教室
日時 2月19日(火)午前10時〜12時30分(受付9時30分)
場所 県民の森管理事務所
定員 15人(応募者多数の場合)

合は抽選)
参加料 3000円/人
持参品 野外活動服、エプロン、軍手、ビニール袋、持ち帰り用容器、飲み物など
申込方法 往復ハガキで「早春のフキノトウ狩りとフキ味噌作り教室」と表示し、代表者氏名、住所、年齢、電話番号、同伴者全員の氏名、年齢を記入し、返信用に代表者の宛名を記入して応募。
申込期限 2月5日(火)
県民の森ウォーキング大会

日時 3月24日(日)午前10時〜午後3時(受付8時)
コース 県民の森内林道(往復14km)・高低差のある健脚者向けコース
集合場所 緑化センター駐車場
定員 300人(応募者多数の場合は抽選)
参加料 5000円/人(保険料、昼食付)
持参品 ウォーキングに適した服装・靴、雨具(小雨決行)、飲み物、健康保険証など
申込方法 県民の森ホームページ

ふれあい防災教室

● 危機管理課

2月のテーマは「火災を学ぼう 火災・煙つてこわい」。
 参加賞あり。
日時 2月17日(日)午前10時30分〜11時30分※参加無料
申込 電話かFAXで家族・地域・各種団体などで事前申込
場 場所 県防災研修センター ☎64-5251、FAX 66-15909

舞鶴引揚記念館全国巡回展

日時 2月13日(水)〜2月18日(月)午前10時〜午後7時(最終日は5時まで)
場所 イオンタウン始良西街区2階タウンホール
内容 引揚事業、シベリア抑留に係る解説パネルや実物資料などの展示、音楽劇「君よ生きて」の紹介※入場無料。

初日は正午からオープニングセレモニーあり。
福祉政策係 ☎66-13203

歩こう会 ともに語ろう 健康・まちづくり

● 加治木地域振興課
日時 2月2日(土)8時45分〜正午※少雨決行
集合場所 セブン・イレブン 加治木木田店駐車場
参加料 2000円
コース 後藤塚↓弥勒釜跡↓弥勒菩薩↓天福寺磨崖仏↓初午際出馬馬小屋↓西ノ原田の神↓伊勢神社↓長年寺鳥津家墓地※距離約5km
申込方法 事前に電話かFAXで氏名・住所・電話番号・年齢をお知らせください。
加治木町まちづくり協議会
吉村 ☎63-10364

おもちゃ病院の開設

● 長寿・障害福祉課
日時 2月10日(日)、24日(日)午前10時〜午後3時
場所 椋鳩十文学記念館・自由の館
料金 無料(部品代は実費)
 ※開設はボランティア。
始良おもちゃ病院 長岡上村 ☎63-11301

講座・教室

気軽に学ぼうジオ講座

鹿児島大学名誉教授の大本公彦先生が始良市のジオ資源のすこさや地質の魅力、ジオパークのダイナミックな世界の楽しみ方を分かりやすく紹介。
日時 2月23日(土)午前10時30分～12時30分(受付10時～)
会場 イオンタウン始良西街区2階タウンホール
定員 先着70人※参加無料
申込 電話かメール。
問い合わせ先 電話 ☎66-13145
E-mail: shokan@city.aira.lg.jp

健康料理教室

健康増進課

減塩料理

鶏肉ときのことかぶの酒かす煮、さつまいものポターージュ、かぶのレモン浅漬け
開催日 2月6日(火)
場所 始良保健センター
郷土料理教室
 豚味噌、煮しめ、アオサと豆腐のすまし汁他
開催日 2月15日(金)
場所 加治木保健センター
バランスのとれた食事
 菜飯、大根のそぼろあんか

け、スナップエンドウの卵とじ、沢煮椀など
開催日 2月20日(木)
場所 始良保健センター
共通項目
時間 午前9時30分～正午頃
参加料 350円
対象者 市内在住の方
定員 20人程度※初参加者優先
持参品 エプロン、三角巾、米0・5合
申込期限 1月31日(木)
託児 要予約※子ども1人300円
問合せ先 健康増進課
電話 ☎67-10612
古 古

県立始良病院
こころの健康講座

健康増進課

心の健康を考えるつどい
日時 2月9日(土)午後1時～4時30分
場所 加音ホール※受講料無料
内容 医師講話(アルコール依存症からの回復)当事者・家族からのメッセージ、アルコール健康被害に関する講演、パネルディスカッション、健康体操
問合せ先 健康増進課
電話 ☎65-13138

難病支援ボランティア養成講座

長寿・障害福祉課

日時 1回目 2月18日(月)午後1時～4時まで、2回目 2月25日(月)午前10時～午後3時45分
場所 始良保健所
内容 難病に関する講話、福祉体験や難病当事者による体験談、難病当事者との交流
対象 県内在住の難病に関心のある方(20人)※参加無料
申込方法 電話で事前申込。
申込期限 2月8日(金)
問合せ先 健康増進課
電話 ☎69-218-3134

図書館

市立図書館(室)臨時休館

図書館システム更新作業のため、次の期間は市内全ての図書館(室)を臨時休館します。
対象施設 中央図書館、加治木図書館、蒲生公民館図書室、各地区公民館図書室
休館期間 2月21日(木)～28日(木)
問合せ先 健康増進課
電話 ☎64-15600

市立図書館の雑誌スポンサー
図書館の雑誌に広告掲示

図書館事務局

市立図書館では企業、事業主を対象に雑誌の購入代金を負担していただく雑誌スポンサーを募集。雑誌カバーに企業名と広告チラシ、その雑誌が置いてある書架面にも広告チラシを貼れます。対象雑誌は図書館が作成している雑誌リストから選択。申込は随時受付。詳細は市立図書館ホームページをご覧ください。
中央図書館 お問い合わせください。

広告掲載例



問合せ先 ☎64-15600

絵本作り講座

世界にひとつの自分だけの絵本を作ろう。
日時 2月16日(土)午前9時～正午、午後1時30分～4時
場所 中央図書館
対象 小学生～一般の方(小)

募集

学2年生以下は保護者同伴)
定員 30人※参加無料
持参品 スティックのり、30cm定規、鉛筆、色鉛筆、サインペン、クレパスなど
申込方法 市立図書館ホームページか各図書館(室)にある申込書を提出。電話・FAX可。
申込期間 1月22日(火)～定員になり次第締切
中央図書館 ☎64-15600
電話 ☎64-15601

市観光おもてなし計画(案)
パブリックコメント

募集期限 2月4日(月)
 提出できる方 本市に住所・事業所をもつ方など
閲覧場所 市役所本庁(本館1階情報公開コーナー、商工観光課)、各総合支所(地域振興課)、市ホームページ
提出方法 商工観光課に持参か郵送、FAX、メールでご提出ください。用紙は閲覧場所と市ホームページにあります。
意見への回答 ホームページなどで個人情報を除いて公表。
問合せ先 健康増進課 ☎66-13145、
電話 ☎65-17112

E-mail:shokan@city.aira.lg.jp

地域福祉計画(案) パブリックコメント

募集期限 2月15日(金)
提出できる方 本市に住所・事業所をもつ方など

閲覧場所 市役所本庁(本館1階情報公開コーナー、2号館1階、各総合支所(福祉係))
提出方法 社会福祉課に持参か郵送、FAX、メールでご提出ください。用紙は閲覧場所と市ホームページにあります。

意見への回答 ホームページなどで個人情報を除いて公表。

福祉政策係 ☎66-33203、☎66-33378

E-mail:fukushi@city.aira.lg.jp

市有害鳥獣捕獲隊員

募集人数 定数なし※選考のうえ決定

必要な資格など 市内在住で狩猟免許を所持し、平成30年度狩猟者登録を行っている者※詳細は募集要項に記載。

従事期間 4月1日〜翌年3月31日

応募方法 加入申込書、有害鳥獣捕獲従事に関する誓約書を係に提出。書類は係窓口・市ホームページにあります。

募集期限 1月31日(木)午後5時

※募集締切後に説明会を実施
岡鳥獣対策係 ☎52-11211

221、始良農林水産係 ☎66-3346、**加農農林水産係** ☎62-12111 ☎172

市介護予防・生活支援 サービス従事者研修

この研修は市介護予防・生活支援サービス事業の訪問型・通所型サービスの実施事業所でサービス提供者として従事する方を養成するものです。

日時

【1日目】2月14日(木)午前9時20分〜午後4時25分(受付8時50分)

【2日目】2月15日(金)午前10時〜午後4時(受付9時30分)

場所 始良公民館

内容

【1日目】介護保険制度、サービス提供の基本、高齢者の理解と介護の心得、認知症の理解
【2日目】生活支援サービス、権利擁護、コミュニケーション技法

対象者 市在住でシルバー人材センターなどの事業所で経験や能力を活かしたい方・身近な方への支援に役立てたい方など※介護福祉士の有資格

者、介護職員初任者あるいは実務者研修修了者、ヘルパー1・2級取得者は除きます。
定員 30人※受講料無料
申込方法 市指定の申込書を担当窓口へ提出。申込書は担当窓口か市ホームページにあります。
申込期限 2月7日(木)※当日消印有効。
岡地域包括支援係 ☎64-5537

県警察学校給食調理員

●男女共同参画課
募集内容 調理、配膳業務など 若干名

勤務時間 午前5時30分〜午後6時30分※1日6時間シフト制

勤務日数 月15日程度※平日勤務(但し4、10月は除く)

対象 調理経験、性別は不問
勤務場所 県警察学校内
応募期限 2月8日(金)

岡県警察学校厚生係 ☎65-884

県営住宅待ち順位抽選

●建築住宅課
平成31年度県営住宅入居希望者の空き家待ち順位登録の抽選。

抽選日 3月12日(火)午後2時

抽選場所 始良・伊佐地域振興局
申込期間 2月1日(金)〜28日(木)

岡(株)オーリック不動産 始良支店 ☎64-33880

鯉のぼり提供のお願い

●地域政策課
自宅の鯉のぼりを回収し、思川の河川敷で展示します。全部揃っていない可。

岡思川水系美化・浄化対策委員会 岡和田 ☎090-360916154

2月の休日在宅医など

日(曜日)	市町名	医療機関・薬局名	診療科目	電話
3日 (日)	霧島市(国分)	国分外科胃腸科	外科胃腸科	47-2311
	霧島市(隼人)	吉玉リウマチ・内科クリニック	リウマチ科内科	42-2755
	始良市(加治木)	松下亮治内科	内科循環器科	62-0084
	始良市(始良)	竹内レディースクリニック	産婦人科	65-2296
	湧水町	田代医院	内科循環器科	74-2075
	始良市(始良)	たかひろ眼科	眼科	55-6000
	始良市(始良)	あいら小児科	小児科	66-0115
	始良市(加治木)	ふれんど薬局	—	63-6161
	始良市(始良)	めばえ薬局	—	67-6868
	始良市(始良)	中ノ丸薬局	—	67-7050
始良市(始良)	ケーアイ調剤薬局始良店	—	66-3952	
10日 (日)	霧島市(国分)	帖佐クリニック	消循環外科	64-0711
	霧島市(隼人)	八反田内科	内科	43-0606
	始良市(加治木)	やまのクリニック	内消化神経内科	63-0033
	始良市(始良)	青雲会病院	脳外科内科外科	66-3080
	霧島市(牧園)	大庭医院	内科小児科	76-1984
	霧島市(国分)	高倉眼科	眼科	47-7300
	霧島市(国分)	いかりこどもクリニック	小児科	48-5858
	始良市(加治木)	マリンド調剤薬局加治木店	—	73-3419
	始良市(始良)	さわやか薬局	—	66-9922
	始良市(始良)	ピッコロ調剤薬局	—	66-9510
11日 (月)	霧島市(隼人)	日当山温泉東洋医学クリニック	内科	43-3111
	霧島市(隼人)	はやと整形外科	整形外科	43-6111
	始良市(始良)	希望ヶ丘病院	内科	65-3207
	始良市(始良)	西クリニック	皮膚形成外科	67-2412
	霧島市(牧園)	霧島桜ヶ丘病院	内科	78-3135
	始良市(加治木)	始良みやもと眼科	眼科	62-1010
	始良市(始良)	立花こどもクリニック	小児科	73-3888
	始良市(始良)	ケーアイ調剤薬局西餅田店	—	66-0453
	始良市(始良)	フルール薬局	—	73-5994
	17日 (日)	霧島市(国分)	プライマリ・ケアむろ内科	内科小児科
霧島市(国分)		とくしげ耳鼻咽喉科	耳鼻咽喉科	46-8133
霧島市(溝辺)		とくだクリニック	内胃腸消化科	64-1717
始良市(加治木)		浜崎クリニック	消化器外科	62-8588
始良市(始良)		徳重医院	内小児胃腸科	65-2070
湧水町		前田医院	内科	74-5001
始良市(始良)		田中眼科	眼科	65-3986
始良市(始良)		こどもクリニック山崎	小児科	65-1350
始良市(加治木)		クローバー薬局	—	62-7123
始良市(始良)		かれん薬局	—	64-5561
始良市(始良)	ひまわり薬局始良店	—	66-9188	
始良市(始良)	帖佐調剤薬局	—	65-8024	
24日 (日)	霧島市(国分)	原口産婦人科	産婦人科	45-0052
	霧島市(隼人)	隼人温泉病院	内科	42-2151
	始良市(加治木)	加治木温泉病院	内科	62-0001
	始良市(始良)	いわつば耳鼻咽喉科・めまいクリニック	耳鼻咽喉科	66-3387
	霧島市(横川)	林内科	内科小児科	72-1818
	霧島市(国分)	渡辺眼科クリニック	眼科	45-6888
	霧島市(隼人)	かわの小児科	小児科	42-8866
始良市(始良)	ケーアイ調剤薬局始良店	—	66-3952	

※在宅医の診療時間は、午前9時～午後5時(眼科午後1時まで)。

※都合により在宅医が変更されることがあります。

図保健予防係 ▶ ☎66・3293

夜間救急診療

【月曜～金曜】 午後8時～11時
(受付午後7時30分～10時30分)

【土曜・日曜・祝休日】 午後7時～10時
(受付午後6時30分～9時30分)

※受診前にまずお電話ください。

霧島市立医師会医療センター
(霧島市隼人町松永3320番地)

☎42・1171

歯科救急診療【日曜、祝日】

午前9時～午後3時

始良地区歯科医師会館口腔保健センター
(霧島市溝辺町・空港近く)

☎58・4388

こどもの救急電話相談【夜間】

お子さんの急な発熱、おう吐、下痢、腹痛などで分からないことがある場合は、経験豊富な看護師が応急処置や医療機関の受診の必要性などのアドバイスをします。

【平日・土曜】

午後7時～翌朝8時

【日曜・祝日・年末年始】

午前8時～翌朝8時

☎#8000(県内統一)

※ダイヤル回線などからは

☎099・254・1186

あいらAEDマップ

市内に設置されているAED(自動体外式除細動器)のマップです。万が一の時に活用ください。少しでも多くの方にAEDを知ってもらいたいと考えていますので、AEDを新しく設置した場合は、お知らせください。



「あいらAED」で検索

消防本部救急救助係 ☎63・3818

協同事業者

国立大学法人大分大学産学官連携推進機構
NPO法人かごしまGIS・GPS技術研究所





1・2月の各種無料相談カレンダー

相談の種類

内容

行政	行政相談委員による国の行政など役所の仕事についての相談
心の相談室	医師による発達・アルコール・物忘れなどの相談
生活習慣病予防栄養	管理栄養士による生活習慣病予防の栄養相談（40歳以上の方と家族向け）
消費生活	消費生活専門相談員による悪徳商法やオレオレ詐欺など消費生活に関する相談※市役所本庁では平日9:00～16:00
心配ごと	身近な心配ごと、悩みごとの相談
女性	女性相談員による日常生活の様々な悩み事相談※市役所本庁（平日9:00～16:00）☎66-3182
家庭児童	18歳までの子どもの養育に関する相談※子ども相談室（子ども政策課内）（平日9:00～17:00）☎66-3111（内線340）
法律	弁護士による面談（1人30分）※完全予約制。予約受付：ひまわりの会事務局（平日9:00～17:00）☎099-227-0041
特設人権	人権擁護委員による日々の暮らしの中で起こるさまざまな人権に関する相談
障がい者	行政書士による障がい者の生活における様々な相談（障がい認定等の手続、相続・遺言、成年後見、雇用・就職など）
外国人	行政書士による外国人の生活・法律に関する相談※電話相談も可能（9:00～17:00）
更生保護	保護司活動全般、青少年の問題行動や非行など様々な悩み相談 ※始良更生保護サポートセンター（平日9:00～16:00）☎45-4123、始良分室（毎月第1・第3水曜9:00～16:00）☎090-8836-4123
登記	鹿児島地方務局霧島支局の登記相談。平日（9:00～12:00、13:00～16:30）※予約制☎45-0330

相談内容	予約	地区	日 時	場 所	問合せ(予約先)		
行政	不	加治木	1月16日(水)	10:00～12:00	加治木福祉センター	市民相談係 ☎66-3165	
		始良	2月12日(火)		重富地区公民館		
		蒲生	2月13日(水)		蒲生高齢者福祉センター		
		始良	2月18日(月)		始良公民館		
		加治木	2月20日(水)		加治木福祉センター		
心の相談室	要		2月14日(木)	14:00～16:00	始良市地域活動支援センター	場所と同じ ☎73-5842	
生活習慣病 予防栄養	要		1月22日(火)	13:00～16:00	始良保健センター(予約1/18まで)	成人保健係 ☎66-3293	
			2月12日(火)		始良保健センター(予約2/8まで)		
			2月26日(火)		始良保健センター(予約2/22まで)		
消費生活	不	加治木	1月24日(木)	9:30～11:30	加治木総合支所北庁舎2階相談室	市消費生活センター ☎66-3165	
		蒲生	2月12日(火)		蒲生総合支所本館2-2会議室		
心配ごと	不	始良	1月22日(火)	9:00～12:00	始良市社会福祉協議会本所	場所と同じ ☎65-7757	
		加治木	1月29日(火)		加治木福祉センター		市社協加治木支所 ☎62-2041
		蒲生	2月5日(火)		蒲生高齢者福祉センター		市社協蒲生支所 ☎52-1400
		始良	2月12日(火)		始良市社会福祉協議会本所		場所と同じ ☎65-7757
		加治木	2月19日(火)		加治木福祉センター		市社協加治木支所 ☎62-2041
		蒲生	2月26日(火)		蒲生高齢者福祉センター		市社協蒲生支所 ☎52-1400
法律	要	始良	1月18日(金)	13:00～16:00	始良公民館	※完全予約制。 右記の問合せ 先までお電話 ください。 ひまわりの会事務局 ☎099-227-0041	
			1月25日(金)				
			2月1日(金)				
			2月8日(金)				
			2月15日(金)				
		2月22日(金)					
		加治木	2月9日(土)		加治木ふれあいセンター		
2月23日(土)							
特設人権	不	加治木	2月1日(金)	10:00～15:00	加治木総合支所北庁舎1階会議室	市民相談係 ☎66-3165	
		蒲生	2月6日(水)		蒲生総合支所本館2階会議室		
障がい者	要		1月27日(日)	10:00～15:00	ハートピアかこしま	県行政書士会 ☎099-253-6500	
			2月24日(日)				
外国人	要		1月20日(日)	13:00～16:00	かこしま県民交流センター	県行政書士会 ☎099-253-6500	
			2月17日(日)				
更生保護	要		1月16日(水)	9:00～16:00	始良公民館2階小会議室2	始良更生保護サポートセンター始良分室 ☎090-8836-4123	
			2月6日(水)				
			2月20日(水)				

自慢したい故郷

子供の頃は父の仕事の関係で2、3年おきに住むところが変わり、何度か転校もした。一か所に落ち着いたのは大きくなってからで、その場所が「故郷」だという意識は持てぬまま大人になった。今の場所ですらすらすることを決めたのは、あこがれだった「海の見えるところで暮らしたい」「故郷を持ちたい」という二つの夢をかなえてくれる場所だったからだ。出張で動き回り、忙しさを心も体も力サカサに乾いても、ここに帰ってきて海を見るとヒタヒタと暖かい感情で満たされていく感じがするのだ。

先日、列車で宮崎から鹿児島中央駅まで移動のとき、私の周りには大学生のグループが旅を楽しんでいた。列車が単人駅を過ぎると車窓の風景が一変。夕陽を反射し桜島と虹色にたゆとう錦江湾。冬の優しい空色に夕焼けの雲が浮かぶ。それまで楽しそうに話をしていた若者たちが窓の外の風景に引き込まれる。「すごい。綺麗」「桜島、半端ねえな」「こんなの初めて見た」と若者らしい褒め言葉では

錦江湾の恵まれた自然や動植物にまつわるエピソードをご紹介します。



しやいでいたが、始良、重富、竜ヶ水と湾内のベストショットを列車が走っていくと、やがて彼らは黙り込み美しい風景に見とれていた。

私は、心の中で「どう？すばらしいです。日本一。いえ、世界一美しい錦江湾です。ここは私の故郷なの」と声に出して自慢したい気持ちに駆られた。美しいだけではない、本当に豊かな錦江湾を体験しに來てほしい。できれば、暮らしてみるのがいい。海だけではなく流れ込む川も人々の手によって守られているから、これからもずっと美しく豊かな場所であり続けると約束します。これは、そこに暮らす私たちの未来への約束だと思ふ。

環境教育NPO法人くすの木自然館代表理事
浜本奈鼓

錦江湾学習会
「真夜中のランデブー特別編」
 ~錦江湾のゴカイたち~

日時 2月9日(土)午後7時~
 場所 重富海岸自然ふれあい館
 なぎさミュージアム
 講師 浜本 奈 (NPO法人くすの木自然館
 専門研究員)
 定員 30人(1,000円/人)
 窓口 くすの木自然館 ☎67-6042

県内最多の204個ある文化財から今日はこちらを届けにまいりました！



あいらひすとリー便 島津義弘公の家臣たち 編

平成31年は義弘公顕彰400年



運営上人の墓



#21 運営上人の墓

運営上人は浄土宗の僧侶です。生没年などは不明ですが、当時拡大していたキリスト教信仰に対抗するため、京都黒谷の金戒光明寺から肥前島原の法然寺へ派遣されたといわれています。天正12年(1584)法然寺から、新納旅庵が住職だった八代の荘厳寺へ移りました。旅庵は島津家の家老として、のちの文禄・慶長の役、関ヶ原の合戦に従軍した人物です。

翌年の天正13年、運営は肥後の阿蘇氏を討伐した島津義弘に初めて謁見しました。天正16年には、義弘が加治木本町に小庵を建て、運営に与えました。その後栗野にも屋敷を与えられ、ここで願成寺を開山し、さらに義弘が帖佐に

移ると願成寺を帖佐十日町に移します。その後、鹿兒島の不断光院の住職を勤め、本山からの要請で筑後国善導寺の住職を三年間勤めました。

善導寺行きのお話を義弘に告げたと、き、「本山の命なら仕方がないが、本国に戻ってきてほしい」と言われ、約束どおり鹿兒島に戻ると、義弘はとても喜んでたと伝わっています。

慶長16年(1611)には、本誓寺の開山となりました。学識の高い名僧であつたらしく、義弘や家久はこの寺をたびたび訪れ、歌などを書いた短冊を運営に与えています。

運営上人の墓は、自身が開いた本誓寺跡の墓地に建てられ、現在市の指定文化財として受け継がれています。

問 文化財係 ☎62・2111

熱い鼓動 風は南から

2020年10月に開催される国体を知ろう!

かごしま国体

第75回国民体育大会

2020 燃ゆる感動

06

かごしま大会

第20回全国障害者スポーツ大会

国体をきっかけに。 その後の誘客チャンスへ——

9月29日～10月9日に福井県で第73回国民体育大会「福井しあわせ元気国体2018」が開催。鹿児島県勢は、前の年に開催された愛媛国体の総合成績33位から飛躍して17位。2年後の鹿児島国体の上位入賞に向け躍進することができました。

鹿児島で開催される国体に向け、7種目の会場となっている本市も担当職員を福井国体に派遣。競技会場や福井県内の取り組みなどを視察しました。競技会場や観光地、駅周辺などは歓迎の花やのぼりて装飾され、競技会場内では特産品をふるまうなど、県民が一体となった来場者へのおもてなしによる歓迎ムードにあふれていました。

福井県は国体と全国障害者スポーツ大会の経済効果を推計で600億円以上と発表。県や市町が大会運営や施設整備などの支出を上回る1.34倍となったようです。このうち50億円は県外の選手団や観戦者など延べ16万～17万人の宿泊と土産品代などの消費とされています。

経済効果にも期待できますが、国体は鹿児島や始

良市に訪れた関係者に施設などのスポーツ環境をみてもらおう絶好のチャンスです。雰囲気づくり(おもてなし)の取り組みも含め、国体を機にその後の合宿や大会誘致につなげることも大切な要素と捉えています。



福井国体
おもてなしシーン①

バスケットボールを観戦する地元中学生。競技会場内はたくさんの声援に包まれていました。



福井国体
おもてなしシーン②

競技会場では住民や小中学生が育てたたくさんの花が選手や観客を出迎えます。

燃ゆる感動かごしま国体・かごしま大会
始良市実行委員会事務局
(教育委員会保健体育課国体推進係内)
☎62-2111(代表)内線320



ワンポイント 凱旋門のアンクルを変えて撮影したため、迫力満点の作品になりました。

場所 凱旋門
撮影者 今村一正
撮影日 2018/12/05/11:00
データ f/4.5 1/320sec. ISO 100
OLYMPUS E-520



ワンポイント 餅つきの様子が伝わってくる被写体になっています。

場所 田の神さあサミット
撮影者 川畑恵一
撮影日 2018/11/25/11:15
データ f/14 1/160sec. ISO 200
NIKON D90

SCENE 02 きど 喜撮あいらく KIDO_AIRA_KU

このコーナーは、写真を通じて始良市の魅力を伝えるきっかけづくりを目的としています。フォトアドバイザー兼色彩士で本市生涯学習講座の写真講師を務める松田芳一さんの協力を得て、毎月四季の風景や観光スポットを中心に掲載します。市ホームページとインスタグラムでも公開中。

検索

「始良きどあいらく」
@kido_aira_ku

広報広聴係
☎66-3111



～男女共同参画の視点～
ダイアログカフェ
 お互いを認め合う場、ダイアログ(対話)カフェ(喫茶)

家事は“女性の役割”から“夫婦で分担”へ

夫婦で家事分担 2011年 10.4%→2017年 25.4%

市民意識調査によると、この6年で家事を分担する夫婦が増えてきました。また、国が定める「女性活躍加速のための重点方針」でも、国民全体に男性の家事・育児などへの参画の気運を醸成することに取り組むと明記しています。



しかし、現在もなお家事に対して難しいイメージや不安を持っている男性は多いようです。そこで内閣府は、男性の料理参画への第一歩に簡単で手間を掛けずに作れるレシピをホームページで公開。もちろん性別に関わらず献立の一品に役立ちますのでぜひ活用ください。また、家事には掃除や洗濯など様々なものがあります。まずはできることから始めてみましょう。



【随時相談できる女性相談窓口】

場所 市役所本庁(月～金) / 各総合支所(事前予約) / 相談専用 ☎ 66・3182
 — 平日午前9時から午後4時まで —

問 男女共同参画係 ☎66-3163

環境・リサイクルを考える情報コーナー

AIRA ECO ACTION
 アイラエコアクション

食品ロスを減らして環境にも家計にもやさしく

『食品ロス』とは、本来は食べられるのに捨てられてしまう食べ物のことです。日本全体の食品ロスは年間600万トン以上。これは始良市の人口に置き換えると3,600トン以上の食料を無駄にしていることに相当します。

環境省では『7日でチャレンジ!食品ロスダイアリー』を作成。まずは、食品ロスの量を把握することからはじめて『食品ロス』削減にチャレンジしてみましよう!



分別あるある
 これが正解。
 間違えやすい分別品目をご紹介します!

- 木の枝 (直径10cm未満のもの)
 ※長さを50cm以内に切ってください。 → 可燃(黄袋)
- 年賀状
 ※大きさがはがき以上の紙のため → 雑古紙
- 刃
 ※金属部分は取り外して不燃ごみへ → 可燃(黄袋)

問 生活環境係 ☎66-3189

生活ナビ

怪しいと思ったら、周りの人にまず相談



未成年者や20歳になったばかりの若者が、大学やアルバイト先の友人などからマルチ商法の勧誘を受けたり、エステなどで高額な契約を勧められたりするケースが多く発生しています。

未成年者が法定代理人(親権者など)の同意を得ずにした契約は、年齢詐称や法定代理人の同意を偽って契約した場合を除き、取り消すことができます(未成年者取消権)。しかし、20歳になると法律的に、この取消権は喪失してしまいます。

今後予定されている成年年齢の引き下げで、18~19歳も取消権を喪失する可能性があります。



契約するときの注意点

- 「儲かる話がある」「他の人を誘えばお金が入る」といった甘い誘いは信用しない。
- 周りの人に相談してから決め、不要な時ははっきり断る。

困ったときは、市消費生活センターにご相談ください。

相談無料・予約不要、開所時間：午前9時～午後4時

消費生活センター ☎66-3165

消防119

インフルエンザが流行する時期です!

毎年秋から冬にかけて、インフルエンザが流行します。風邪によく似た症状ですが、38度以上の高熱、関節の痛みなどの症状を急激に発症して、人によっては重症化することもあります。

自分のため、まわりのみんなのために、予防接種を受けましょう!

インフルエンザワクチンの予防接種には、発症をある程度抑える効果や重症化を予防する効果があります。特に、インフルエンザにかかると重症化する可能性が高い高齢者などは効果が高いと考えられます。



予防のポイント

- 咳をする時はマスク、ティッシュ、ハンカチなどで鼻と口を覆う
- 指先、指の間、親指、手首までしっかり洗う

受講者数1万人達成!



平成8年7月から開始した市消防本部の普通救命講習の受講者が1万人を達成。今後も、1人でも多くの市民の命を守るために応急手当の普及啓発に努めます。

消防本部予防課 ☎63-3819

防犯ナビ

マナーを守り、狩猟事故を防止しよう!

11月15日～2月15日までの期間は狩猟が解禁されています(イノシシ、ニホンジカは3月15日まで)。

例年、この時期は慣れによる狩猟事故などが発生しているので十分注意しましょう。



狩猟をする方は、ルールやマナーをしっかりと守りましょう! (矢先の確認、脱包の厳守など)



狩猟は猟銃だけではなく、「わな」や「網」でも行われます。危険なので仕掛けには絶対に触らないようにしましょう!



農作業などで野山に入る際は、目立つ色の服(黄色や赤色など)を着て、ラジオを鳴らすなどして自分の存在を狩猟者に知らせましょう!



始良地区防犯協会 ☎65-4310

湾奥ひろば

錦江湾奥に面する4市が協働で各種事業に取り組んでいます。ここでは各市のイベント・行事をお届けします。

天文館ミリオネーション2019



日時 12月21日(金)～1月31日(木)
18:00～22:00

場所 天文館公園など

約100万球のLED電球が鹿児島県の冬を美しく彩ります。会場に色彩あふれる万華鏡の世界を創り出します。

☎サンサンコールかこしま ☎099-808-3333

第5回たるみず吹奏楽フェスタ



日時 2月10日(日) ※入場料無料
13:30～16:00 (開場13:00)

場所 垂水市文化会館

垂水市内の小中高校、一般の団体が参加する吹奏楽の祭典。今年全体の合奏は「せごどん」です!

☎垂水吹奏楽団
tarumizubrass@yahoo.co.jp

嘉例川駅ひなまつり



日時 2月1日(金)～3月31日(日)
9:00～17:00

場所 嘉例川駅舎

県内最古の木造駅舎・嘉例川駅で、ひな人形を展示。3月3日(日)は茶・菓子の振る舞いと琴の演奏があります。

☎嘉例川地区活性化推進委員会 ☎43-9081

地元愛を育てたい思いをコーナー化——。
周辺の自然や人々の姿を等身大で紹介する番組。

ばくさんの「ふらっと」ラジオ時間

ふらっと聴いてもらいたいという願いを込めてつくった番組です。毎回3～4つのコーナーを設けて放送中。

今回その中から2つのコーナーをご紹介します。

まず一つ目は、季節の移り変わりを、草花や虫、野鳥などの動植物から感じとる「あいら生き物情報局」。身近な自然に目を向けることで、「初鳴き」や「初見」などを発見し、生き物目線で季節の変化をお知らせしています。

二つ目は育児中の父親を中心に、より充実した子育てや生活につながる前向きなエピソードをゲストを招いて語ってもらうコーナー“とうちゃんたちの井戸端会議”です。浜本さんは「始

良市でもお父さん方が積極的に子育てをする姿が多く見られます。でも、お父さん同士で育児について語る機会があまりない」とこのコーナーを設置。母親や育児にかかわる人々の視点も紹介しながら、子どもたちへの寄り添い方をそれぞれ話してもらいます。

「市のさまざまなことに気付いて、地元で愛着をもつ機会をこの番組を通じてみなさんと共有できれば」と浜本さん。タイトルは“平等(フラット)”の意味も込めたもの。「みなさんといっしょにこのまちにたくさんある感動に触れ、このまちをもっと愛していきたい」と話します。

エイティナイン
ほいんとワン 89.1 MHz
FM あいらびゅーFM

地元FM放送局の「あいらびゅーFM」
こんな話題も取り上げています!



リクエスト・情報は
あいらびゅーFMへ

TEL 66-2891

FAX 70-1891

メール 891@airafm.jp

さまざまな切り口で市の情報や地域の魅力などを取り上げる各パーソナリティ独自の企画コーナーをご紹介します。

始良市民だから お得な割引。

ジュービー

JIMOVIE

お子さんからご年配の方まで“地元(JIMOTO)”で“映画(MOVIE)”を楽しんでいただくコーナー。シネマサンシャイン始良(イオンタウン始良東街区)に賛同をいただき、市民のみなさん限定の割引クーポンをお付けして毎月旬の主な映画をお知らせします。



クレイド 炎の宿敵

1/11
全



僕のヒーローアカデミア THE MOVIE ～2人の英雄～

1/11
全



マスカレード・ホテル

1/18
全



十二人の死にたい子どもたち

1/25
全

左下の割引券を劇場窓口にお持ちください。
1枚4名様まで有効です。保険証など市民を証明するものもあわせてご持参ください。



ダイヤモンドナイト

1/26
土



七つの会議

2/1
全



メリー・ポピンズ リターンズ

2/1
全



雪の華

2/1
全

CINEMA SUNSHINE. x AIRA voucher

シネマサンシャイン始良
「市民映画クーポン」



¥200
通常料金 割引券

自動券売機にかざしてください。

この券を切り取り、免許証や保険証、マイナンバーカードなどの市民を証明するものと一緒劇場窓口、もしくは入口にご持参・ご提示ください。
1枚4名様まで有効です。特別興行・他の割引・サービス料金・サービスデーとの併用は不可。

有効期間 1月15日～2月28日 複写禁

通常料金(割引対象)

- 一般 ¥1,800
 - 大学生 ¥1,500 ※1
 - 高校生 ¥1,000 ※1
 - 中学生～3歳 ¥1,000 ※2
- ※1 学生証をご提示ください。
※2 2歳以上から代金をいただく作品もあります。

サービス料金/デイのご案内

- レイトショー(20時～) ¥1,300
- レディースデー(毎月・女性) ¥1,100
- ファーストデー(毎月1日) ¥1,100
- シネマサンシャインデイ(毎月15日) ¥1,100
- シニア(60歳～) ¥1,100
- 夫婦50割引(夫婦どちらかが50歳～の夫婦2人) ¥2,200

お問い合わせ

CINEMA SUNSHINE シネマサンシャイン始良
(イオンタウン始良内) ☎55-0333

市民を証明するものとして「始良きんこう WAON カード」も特別に使用できます。



面白かった・ためになった記事に○をお付けください。

- 1.新年のあいさつ、2.クローズアップ義弘公没後400年、
- 3.校区コミュニティ、4.決算報告、5.あいらフラッシュ、6.新庁舎
- 7.アイラキッズ、8.勇気農家、9.図書館、10.健幸生活
- 11.市税申告・確定申告、12.くらしガイド、13.休日在宅医
- 14.相談カレンダー、15.錦江湾の汐風、16.ひすとリー便、17.国体
- 18.喜撮あい案、19.ダイアログカフェ、20.エコアクション
- 21.情報の芽、22.FM情報、23.ジューピー、24.読者の声
- 25.プレゼント、26.メイドインアイラ、27.始良人

広報あいらを読んだ感想、今後取り上げてほしい話題や記事、始良市への思い、あなたの身近な出来事などをお書きください。

ご協力ありがとうございました。

✕キトリ線

応募のしかた（市役所へ直接持参も可能です）

上のハガキを切り取ってご利用ください。官製ハガキ、市役所に直接持参も可。抽選後の当選発表は発送をもってかえさせていただきます。応募いただいた方の個人情報は、プレゼントの発送以外には使用しません。寄せられた感想またはご意見を掲載する際、趣旨を変えない程度に添削することもあります。

新規連載コーナー「喜撮あい案」では、一目で始良市の風情が伝わるお写真を紹介していきたいと考えています。広報紙やウェブなどを通じてこれからも始良市を発信していきます。柚子は実際に山へ獲りに行きますし

V

先月号も楽しく拝見しました。表紙の柚子の写真にホッと一息をつきました。柚子風呂というのがありますね。記事はもちろんです。私はいつも表紙の写真にも注目しています。また、新連載の喜撮あい案もとてもよかったです。（トクちゃん／平松）

体調は回復されたのでしょうか。「ボヘミアン・ラブソディ」は当時を知らない特に20〜30代の人たちにも好評だったとテレビ番組でスクープされていました。幅広い年代のみなさんがフレディ・マーキュリーさんの生き方に感動・共感したようです。本市内に映画館があるため、その感動を自分たちのまちで体感できるということは喜ばしいことですね。

V

◆始良に映画館ができて良かったです。今話題の「ボヘミアン・ラブソディ」を2回観ました。1回目では気付かなかったところも2回目では気付いたりしてより楽しめました。3回目も！と意気込んでいきましたが体調不良で断念。クイン（Queen）の昔のファンとしてはずっと心に残る映画でした。映画を楽しむことができたのも近くに映画館があったからこそです。（S.Nさん／平松）

読者の声&プレゼント

View Voice

【次の応募締切】

2月4日（月）

当日消印有効



広報紙の感想、取り上げてほしい話題、あなたの身近な出来事などを送ってください。お便りの中から抽選で市内事業所からご提供いただいた特産品などをプレゼントします。たくさんのお便りお待ちしております。

◆始良市に住んで早25年！以前は始良といってもごく普通のまちでしたが、今は始良といえは鹿児島で注目されているまちになり、その変わり方にびっくりしています。始良でもまだまだ知らないところも多いので、アイラビューを読んで、これからはいろいろと知っていきたくです。（S.Yさん／西始良）

V

本市の過去を振り返り、今を伝え未来に残す媒体として、まちの移り変わりやS.Yさんをはじめ、読者のみなさんが毎号、始良市の何かに発見していただける広報紙づくりに今後も努めます。

これからも（良いニュースのみで）注目され続けたいですね。

◆市役所庁舎の建て替え案しみますね。先月（12月）号では先進事例として各自自治体の庁舎が紹介されていました。県内外の視察をされているんですね。ユニバーサルデザインでなおかつ、市民が自由に交流できるスペース、行ってみたくするような空間があるとうれしいです。2023年案しみます。（orangeさん／加治木町反土）

V

本号の「新庁舎をつくる。」では、12月に加治木と蒲生で市民

ワークショップが開催されましたので、振り返る意味で両支所の庁舎建設に関する概要を中心に掲載しました。

両地域で開催したワークショップ後、参加者のみなさんから自由意見をいただきました。「集まりなくなる庁舎、いろんな人が気兼ねなく自由に使用できる施設」そしてorangeさんも言われている「誰もが使いやすい構造（ユニバーサルデザイン）」や「バリアフリーの充実」などの意見がありました。市では周知を続け、より多くのご意見を収集していきます。

◆始良に映画館ができて良かったが、トゲがものすごく硬く鋭いことに驚きました。先月の冬至の際には、「くすの湯」が「ゆずの湯」になり、多くの方々が柚子湯につかり、温まった様子でした。タイムリングをみて、今後も句のものを表紙として掲載していきたいと思っています。

自然の恵みをふんだんに♪ カラダもよろこぶヘルシーランチ

季節の野菜が堪能できる **味彩くるみ**



①ランチのおまかせ御膳。和柄の敷物や器も料理を魅力的に演出。②情緒のある数寄屋門と「くるみ」の看板が目印。③友人や常連客の手芸品も展示販売している。

料理が好きな主婦たちが真心を込めたランチを提供する「味彩くるみ」。メニューは一日40食限定の「おまかせ御膳」のみ。「旬の野菜で美味しくて身体によい料理を楽しんでもらいたい」と代表の日高利恵子さん。市産の食材を中心に健康に配慮したランチは品数も豊富。彩り豊かな器に盛られ目でも楽しめる。献立は週替わりで、手間暇かけたおふくろの味に常連客も多い。店内はテーブル席もあるゆっくりとくつろげる空間で「両親もつれて来たい」と家族客にも評判。食後に手づくりデザートとコーヒーが付いているのもうれしい。今回はくろみさんからランチ券(1,100円相当)を5名様にプレゼント。

味彩くるみ

注 平松5344-2

営 11時30分~13時30分(売切れ次第閉店)

休 日・月曜日、祝日 ☎65-3482 P 13台



※読者プレゼントのご提供をお待ちしております。広報広聴係 ☎66-3111 まで

郵送の場合は
お手数ですが
62円切手を
お送りください

8 9 9 5 4 9 2

始良市役所 秘書広報課 広報あいら「読者プレゼント」係 行

2019.1#191

ご希望のプレゼントをひとつお選びください。

P42. 味彩くるみ

ランチ券(1,100円相当)

P2. ミニチュア着物工房「桜」

干支マスコット

※柄・色は選択できません。

ご住所

お名前 (掲載する際、実名は載せません。イニシャルで掲載します)

ペンネーム(ペンネームを希望する場合)

電話

年齢 歳 性別 男 ・ 女

×キリトリ線



市特産品協会に加盟している事業所
が扱う「始良製」の品々を紹介します。

市商工振興係 ☎66・3145

「くも合戦」「たつもんじ坂」「龍門の月」「蔵王岳まんじゅう」。加治木の名所や伝統行事の名前が入った数々の菓子を製造販売する菓子処「かちき庵」。郷土愛があふれる地元のお菓子としてお茶の席や土産にも喜ばれている。市町村合併で始良市の誕生記念に製作した「始良カルどら」は、厳選した北海道産あずきと大手亡豆おぼてぢぢを使った白あんの2種類があり、やわらかく練り上げたあんをしっとりとした生地に挟み、やさしい甘さと食感が人気だ。

少しでも地元で貢献できないかとはじめたのが、加治木や始良市にゆかりのある名前やデザインの菓子づくりだった。「市外から移り住んだからこそわかる始良市の良さを伝えたい」と、包装紙に名所や伝統文化の由来を分かりやすく記載し、市のPRにもつなげている。

「加治木には縁もゆかりもなかったが、町並みや風土が気に入る、この地で

菓子店をはじめようと思った」と話す店主の酒井正和さん。もともとは西之表市出身で創業大正2年の老舗菓子店の次男として生まれた。父親が病に倒れ、家業を兄弟で引き継ぎ、昭和49年に独立。西之表市で23年間菓子店を営み、子どもたちの大学卒業を機に、平成9年に一念発起して現在のかちき庵を創業した。新天地での不安もあったが「店に足を運んでくれるお客さんや地域の方のやさしさに支えられました」と感謝する酒井さん。

県のさつまいも食品コンクールで優秀賞を受賞した経験もあり「美味しかったと言われることが何よりうれしい。これからもそんなお菓子をつくっていききたい」と現在も新商品の製作に力を入れ、身体が動く限り職人を続けたいと熱意を語る。

▼菓子処かちき庵 加治木高 柘城小 網走川
(加治木町新生町11) ☎62・4547



17 かちき庵「始良カルどら」

車いすバスケの魅力伝え 障がい者スポーツを広めたい

2016リオデジャネイロパラリンピック
車いすバスケットボール
日本代表トレーナー
竹内 直人さん



Naoto TAKEUCHI

理学療法士、日本障害者スポーツ協会公認障害者スポーツトレーナー、県車椅子バスケットボール連盟副会長。学生時代、剣道で腰を痛めたことがきっかけで理学療法士をめざす。大学時代の実習先だった八反丸リハビリテーション病院(鹿児島市)に就職し、現在、チーフ(病棟責任者)を務める。体験教室などの開催を通じて車いすバスケの魅力を伝える。昨年11月に第3子が誕生。余暇の楽しみは子どもたちと遊ぶこと。福岡県出身、東餅田在住



10年前に立ち上げたチーム「ナフティ」では監督兼選手。昨年九州リーグ1部に昇格した。「負けて学ぶより、勝って学ぶほうが好き。もっといい勝ち方をするための準備をして、常勝チームにしたい」と竹内さん。

障がい者の取り巻く環境をよりよいものにしていききたいと、県内外で車いすバスケットボールの普及活動に取り組み竹内さん。日ごろは理学療法士として身体が思うように動かなくなつた人々をリハビリを通じて支える。

車いすバスケはもともと障がい者のリハビリ目的で米国で誕生した。海外にはプロリーグもあり、欧州リーグに所属する日本人選手もいる。昨今では障がい者スポーツの枠を超え、健常者も一スポーツとしてプレーする。

車いすバスケとの出会いは、たまたまテレビで観た2008年北京パラリンピックの中継だった。車いすを激しくぶつけ合い、倒れても起き上がり再びコートに疾走する姿に釘付けとなった。活躍する選手たちはいずれも脚などに疾患をもち、竹内さんがリハビリ支援する人々と同じ境遇だったことを知り驚かされた。

早速このスポーツが身近にないか探すと、当時鹿児島で唯一の社会人車いすバスケットチーム

「薩摩ぼっけもん」をみつけ出しすぐに加入。理学療法士の経験を活かし、トレーナーとして全国大会をめざす選手たちの筋力強化や身体の機動力向上などを担った。「どの筋肉を使うのか実際に乗ってみたいとわからない」とプレーもはじめ「やってみて、さらに楽しくなった」と一選手としてもその魅力にとりつかれた。

当時の薩摩ぼっけもんは選手が少なく試合形式(5人対5人)の練習ができなかった。そこで職場の理学療法士などと呼び掛け練習相手となるチーム「ナフティ」を10年前に結成。両チームは切磋琢磨し、現在九州リーグの上位で奮闘を続ける。「九州リーグ所属の健常者チームは今もナフティだけです。トップチームは身体に疾患をもつ選手が中心。障がい者も健常者も特にコート上では関係ない」と話す。

チーム設立後に転機が訪れた。九州ジュニア選抜のトレーナーとして参加要請があり、それを受け、全国優勝に貢献。さらに日本代表(23歳以下)

に声を掛けられ、4年前にA代表のトレーナーに抜擢された。2016年リオパラリンピックではアジア予選3位となり本大会にも出場した。日本代表での経験は大きく、海外遠征などを通じて各国の障がいに対する認識も肌で感じた。「特に欧州では障がい者と健常者の関係に境がない。そんな社会をめざしたい」と竹内さんが描く車いすバスケの普及意欲が掻き立てられた。

2年後の「かごしま大会(全国障害者スポーツ大会)」では、県内各会場に設置されるコンディショニングブースのうち数か所の運用を任せられ、選手たちのケガ予防や応急処置などの支援準備を進める。同年開催される東京パラリンピックでも運営スタッフとして携わる予定だ。

昨年、今後の育児を考え、妻・康子さんの実家(霧島市)と竹内さんの職場(鹿児島市)の間地点だった本市に新居を建てた。「誰もが一緒に楽しめるスポーツや交流の場を始良でもつくられたら」とそのまなざしは熱い。