

# 平成24年 消 防 年 報



国指定特別天然記念物 「日本一の巨樹 蒲生のクス」



鹿児島県 始良市消防本部

平成25年刊行

# 始 良 市 民 憲 章

わが始良市は、鹿児島県の中央に位置し、<sup>ふうこうめいび</sup>風光明媚な<sup>かんきょう</sup>環境に恵まれ、  
<sup>ゆうきゆう</sup>悠久の歴史を刻みつつ、さらに<sup>やくどう</sup>躍動するまちを目指しています。

わたしたちは、<sup>せんじん</sup>先人の郷土愛を受け継ぎ、始良市民であることに誇りと自覚を持ち、<sup>みりょく</sup>平和な魅力あるまちをつくるため、ここに市民憲章を  
定めます。

- 一 わたしたち始良市民は、決まりを守り、  
安全で安心な住みよいまちをつくります。
- 一 わたしたち始良市民は、ともに支え合い、  
思いやりのあるまちをつくります。
- 一 わたしたち始良市民は、<sup>すこ</sup>健やかな<sup>つちか</sup>心身を<sup>はぐく</sup>培い、  
生きがいを<sup>はぐく</sup>育むまちをつくります。
- 一 わたしたち始良市民は、学ぶ喜びを分かち合い、  
豊かな教育と文化のまちをつくります。
- 一 わたしたち始良市民は、明るく健全な子どもたちを  
<sup>はぐく</sup>育み、活力あるまちをつくります。

平成 23 年 4 月 24 日制定



「ア」の文字と、無限(∞)をモチーフとして、未来へとダイナミックに  
大空を翔る鳥の姿を図案化。互いに結び合いながら、無限(∞)を織りなす  
3つのラインは、3町を表すとともに、新市のまちづくりの基本理念である  
「～みんなでふれあいはぐくむまち～」、新市の「限りない可能性」、「恒久  
的發展性」をシンボライズ。

# は し が き

この年報は、始良市消防本部の現勢と平成24年度中における消防業務に関する諸般の事項を収録し、将来の参考とするとともに、消防事情を広く一般に紹介するために編集したものです。

なお、この年報の統計資料は、原則として暦年をもって表し、予算に関係のある事項については会計年度で、それ以外のものについては当該表にそれぞれ記載した年月日をもって表してあります。

平成25年12月

始良市消防本部

# 目 次

## I 総 括

◆ 一目統計	1
1 始良市消防本部の位置と地勢	2
2 署・所配置図及び管轄区域	3
3 消防本部・署の沿革	4

## II 総 務

1 歴代消防長	5
2 始良市消防本部の組織	6
3 消防本部・署の事務分掌	7
4 消防庁舎の概要	11
5 職員の配置状況	12
6 職員の学校教養実施状況	13
7 職員の階級別年齢状況	14
8 職員の勤務年数表	15
9 予算の比較	16
10 消防費と人口の比較	16
11 消防費の内訳	16
12 職員特殊技能その他資格取得状況	17
13 消防相互応援協定等締結状況	18

## III 警 防

1 消防水利	19
2 基準消防力	19
3 隊員及び車両配置一覧表	19
4 特殊機材配置一覧表	20
5 消防車両等の一覧表	21
6 救急車両の一覧表	22

## IV 火 災

1 火災の発生状況	23
2 火災概要	23
3 焼損状況	23
4 火災発生状況	24
5 死傷者・り災世帯数	25

6	過去5か年の火災発生件数及び損害額	25
7	原因別出火件数	26
8	地域別火災発生状況及び損害額	27
9	時間別火災発生状況	27
10	月別火災発生状況	27
11	月別管内合計	28
12	火災・救急・救助以外の出動状況	29

## V 救急・救助

1	救急隊別出場件数	30
2	救急隊別搬送人員	30
3	救急隊別不搬送件数	30
4	曜日別・月別救急出場件数	31
5	曜日別・月別搬送人員	31
6	事故種別出場比率表	32
7	覚知別出場比率表	32
8	管内・管外別搬送人員	33
9	発生場所別搬送人員	33
10	時間別救急出場件数	34
11	事故種別・医療機関別搬送人員	35
12	年齢別・事故種別・男女別搬送人員	36
13	傷病程度別・男女別搬送人員	36
14	救急隊員の行った応急処置件数	37
15	現場到着所要時間別出場件数	39
16	収容所要時間別搬送人員	39
17	事故種別・年齢区分別・傷病程度別搬送人員	40
18	過去5か年の出場状況	41
19	出場先別出場件数	41
20	出場先別搬送人員	42
21	出場先別不搬送件数	42
22	管内病院等情報	43
23	鹿児島県ドクターヘリ	45
24	姶良市救急医療情報キット「始救あんしんキット」	46
25	自動体外式除細動器（AED）設置協力事業所	47
26	救助活動状況	48
27	事故種別発生場所出動件数	48

## VI 予 防

1	防火対象物現況	49
2	階層別防火対象物の現況	50
3	階層別防火対象物棟数	51
4	予防査察実施状況	52
5	危険物施設の数量及び類別状況	53
6	危険物関係施設の査察実施状況	54
7	各種届出処理状況	54
8	防火訓練等実施回数	55
9	消防クラブ結成状況	56

## VII 消防団

1	消防団現勢	57
2	年齢別消防団員数（実員）	57
3	在籍年数別消防団員数（実員）	57
4	消防団員の費用弁償	57
5	団員等年報酬状況（年）	57
6	消防団幹部一覧表	58
7	消防団の人員機械配置一覧表	59
8	消防団車両の一覧表	60

## VIII 通信・気象

1	消防緊急通信指令施設構成図	62
2	消防無線配置状況	63
3	119番受信状況	64
4	119番覚知別受信状況	65
5	気象状況	66
6	病院問合せ	67

## IX 付 録

1	組合設立までのあらまし	69
2	消防本部・署の沿革（始良郡西部消防組合消防本部）	69

# I 総 括





◆ 一目統計

(平成25年4月1日現在)

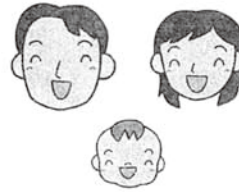
自然環境  
人口・世帯



管内面積  
231.32km<sup>2</sup>



気象  
年間平均気温 16.8℃  
年間降雨量 2,645mm



人口  
75,591人



世帯数  
34,071世帯

消防予算  
構成・人事



消防予算  
1,044,257千円



署所  
消防本部 1  
署 1  
分遣所 2



職員数  
定数 90人  
実数 90人



消防団員数等  
分団数 15分団  
定数 541人  
実数 529人

機械・施設



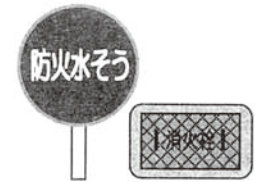
消防自動車等  
水槽付消防ポンプ車 4台  
小型ポンプ付積載車 4台



特殊車両等  
救助工作車 1台  
その他車両 5台



救急自動車等  
高規格救急自動車 4台  
救急自動車 1台



消防水利  
消火栓 1,125基  
防火水槽 251基

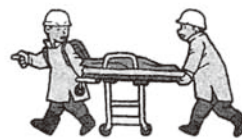
火救救 災急助



火災件数 29件  
死者 0人  
負傷者 7人  
損害額 51,007 (千円)



出火原因  
1位 その他  
2位 不明・調査中  
3位 火入れ



救急出場  
出場件数 3,078件  
搬送人数 2,901人

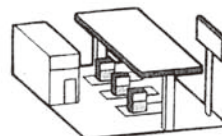


救助出動  
出動件数 132件  
活動件数 121件

予 防



防火対象物数  
1,196件



危険物施設数  
貯蔵所 104件  
取扱所 72件



防火対象物定期点検報告制度  
特別認定事業所 24件  
定期点検報告事業所 32件



防火クラブ  
幼年消防 8団体  
婦人防火 1団体  
少年消防 2団体

## 1 始良市消防本部の位置と地勢

始良市は、薩摩半島と大隅半島の分岐点、鹿児島県本土のほぼ中央に位置し、南は県都鹿児島市、西に薩摩川内市、東に霧島市と隣接しています。

東西 25km、南北 24km に広がり、面積は 231.31km<sup>2</sup> で、鹿児島県総面積の 2.5% を占めています。

古い歴史と文化に育まれた始良市の指定文化財は県下で一番多く、伝統芸能や文化遺産などの文化財が数多く残されています。

また、樹齢約 1500 年と推定される日本一の巨樹「蒲生の大クス」で有名な「蒲生八幡神社」、日露戦争に従軍した人の帰還を記念して建てられた希少な石造りの「山田の凱旋門」、日本の滝百選に選ばれている「龍門滝」など歴史あふれる名所や豊かな自然に恵まれています。

消防本部の位置

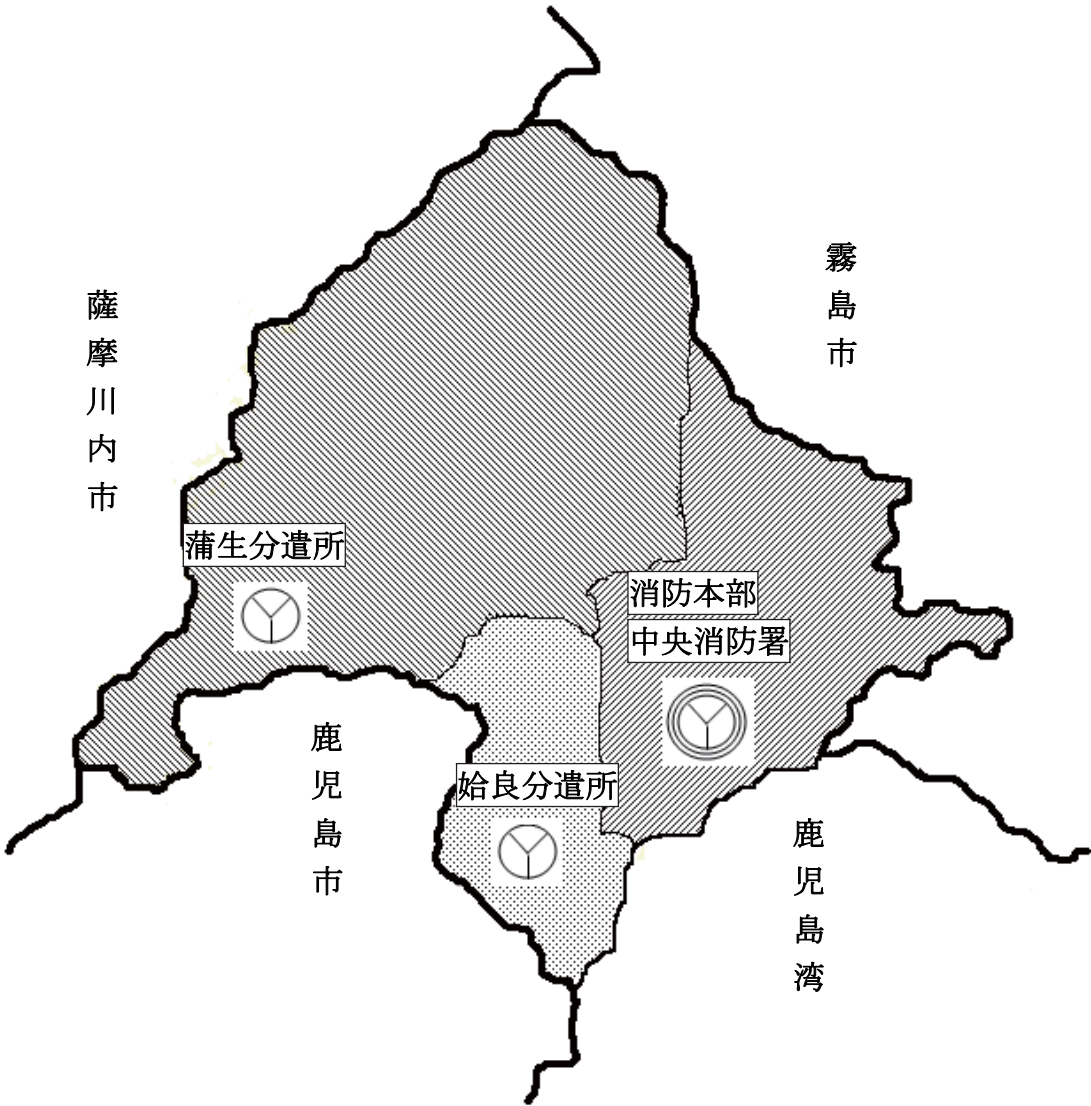
東経 130° 38′

北緯 31° 44′



2 署・所配置図及び管轄区域

消防本部管内地図



### 3 消防本部・署の沿革

年 月 日	概 要
平成22年 3月23日	始良市が誕生し、始良市消防本部発足 初代消防長に宮原千年就任
平成22年 4月 1日	消防職員5人採用
平成22年10月 8日	平成22年度緊急消防援助隊九州ブロック合同訓練（薩摩川内市）
平成23年 1月 8日	始良市消防出初式（加治木運動場）
平成23年 3月14日 ～ 3月23日	平成23年3月11日14時46分に発生した東日本大震災「東北地方太平洋沖地震」における災害対応に、緊急消防援助隊鹿児島県隊として総務省消防庁長官から派遣要請を受け、延べ9人出場 （派遣先：宮城県石巻市）
平成23年 3月18日	高規格救急自動車更新（中央消防署に配備）
平成23年 3月31日	初代消防長宮原千年退任
平成23年 4月 1日	第2代消防長に黒木俊己就任 消防職員2人採用
平成23年12月26日	鹿児島県ドクターヘリ運航開始
平成24年 1月15日	始良市消防出初式（始良市始良公民館）
平成24年 4月 1日	消防職員4人採用
平成24年10月 1日	消防職員1人採用
平成24年11月21日	消防庁舎建設に伴う隣接地土地家屋取得
平成24年12月 5日	高規格救急自動車更新（蒲生分遣所に配備）
平成25年 1月 6日	始良市消防出初式（始良市蒲生中学校グラウンド）
平成25年 4月 1日	消防職員3人採用

※始良郡西部消防組合消防本部・署の沿革については、IX付録（P69～P74）に掲載

## Ⅱ 総務





# 1 歴代消防長

## 始良郡西部消防組合消防本部



初代 曾木 隆輝  
自 昭和46年4月1日  
至 昭和47年3月31日



2代 下猶 篤男  
自 昭和47年4月1日  
至 昭和49年12月31日



3代 坂元 満男  
自 昭和50年1月1日  
至 昭和53年3月31日



4代 右田 光男  
自 昭和53年4月1日  
至 昭和58年7月31日



5代 村岡 創造  
自 昭和58年8月1日  
至 昭和61年12月31日



6代 木場 政昭  
自 昭和62年1月1日  
至 昭和62年3月31日



7代 迫屋 清治  
自 昭和62年4月1日  
至 平成2年3月31日



8代 雨乞 信  
自 平成2年4月1日  
至 平成9年3月31日



9代 猶木 龍美  
自 平成9年4月1日  
至 平成12年3月31日



10代 森田 峯一  
自 平成12年4月1日  
至 平成17年3月31日



11代 垂内 猛志  
自 平成17年4月1日  
至 平成19年10月31日



12代 池山 史郎  
自 平成19年11月1日  
至 平成21年9月30日

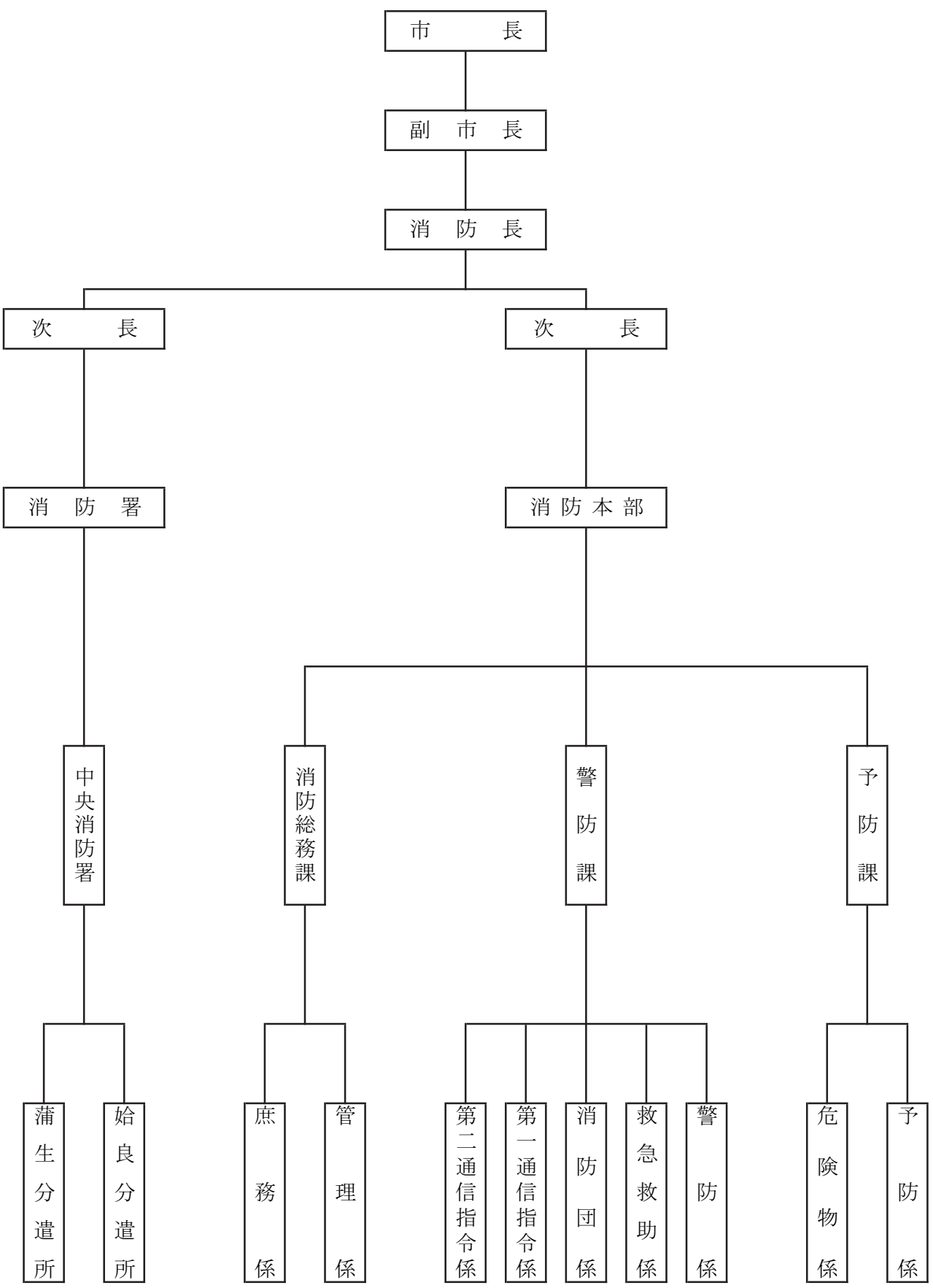
## 始良市消防本部



13代(初代)宮原 千年  
自 平成21年10月1日  
至 平成23年3月31日

2 始良市消防本部組織図

(平成25年 4月 1日現在)





### 3 消防本部・署の事務分掌

#### ■消防本部

##### 消防総務課

###### 庶務係

- (1) 公印の保管及び取扱いに関する事。
- (2) 文書の收受、発送、保存、廃棄に関する事。
- (3) 職員の階級、任命、分限及び懲戒に関する事。
- (4) 職員の勤務状況に関する事。
- (5) 職員の服務に関する事。
- (6) 職員の研修及び教養に関する事。
- (7) 事務分掌に関する事。
- (8) 表彰に関する事。
- (9) 職員の衛生管理に関する事。
- (10) 職員の試験及び選考に関する事。
- (11) 消防職員委員会に関する事。
- (12) 消防協会事務に関する事。
- (13) 消防年報の作成に関する事。
- (14) 部内の他の課、係の所掌に属さない事務に関する事。

###### 管理係

- (1) 職員の被服及び貸与品に関する事。
- (2) 消防手数料の収納に関する事。
- (3) 消防機械器具の維持管理及び運用に関する事。
- (4) 消防自動車等の整備及び修理に関する事。

##### 警防課

###### 警防係

- (1) 各種訓練の計画に関する事。
- (2) 火災の原因調査及び各種災害の損害調査に関する事。
- (3) 火災その他の諸証明書の発行に関する事。
- (4) 水、火災その他の災害の警戒、防ぎよ及び救護に関する事。
- (5) 消防水利及び地理に関する事。
- (6) 水、火災の警防計画に関する事。
- (7) 消防団との連絡、指導に関する事。

- (8) 非常招集に関する事。
- (9) 災害時の統計及び報告に関する事。
- (10) 相互応援協定に関する事。
- (11) 車両等の安全運転管理に関する事。
- (12) 消防用資機材に関する事。
- (13) その他課に属する事務の処理に関する事。

#### 救急救助係

- (1) 救急、救助、潜水に関する事。
- (2) 救急、救助、潜水用資機材に関する事。
- (3) 統計、調査及び報告に関する事。
- (4) 救急、救助、潜水隊員の教育訓練に関する事。
- (5) 応急手当の普及啓発活動に関する事。
- (6) 救急、救助、潜水の広報に関する事。
- (7) 医師会及び医療機関等との連絡調整に関する事。
- (8) メディカルコントロール協議会に関する事。
- (9) その他救急、救助、潜水に関する事。

#### 消防団係

- (1) 消防団の組織に関する事。
- (2) 消防団員等の公務災害補償及び退職報奨金に関する事。
- (3) 消防団員の任免及び表彰に関する事。
- (4) 消防団員の報酬及び費用弁償に関する事。
- (5) 消防団員の会議に関する事。
- (6) 消防団員の研修、教養及び訓練に関する事。
- (7) 消防団員の被服及び貸与品に関する事。
- (8) 消防団員の備品に関する事。
- (9) 消防団の車庫及び施設の維持管理に関する事。
- (10) 消防団の消防自動車等の管理業務に関する事。
- (11) 消防協会事務に関する事。
- (12) 消防後援会に関する事。
- (13) その他消防団に関する事。

#### 第一通信指令係・第二通信指令係

- (1) 水、火災その他の災害及び救急救助業務に関する受報及び令に関する事。
- (2) 消防隊の統制的指揮運用及び応援要請に関する事。

- (3) 電話交換業務に関する事。
- (4) 消防通信の計画・配置・運用及び改善並びに消防通信施設の維持管理に関する事。
- (5) 消防無線の運用に関する事。
- (6) 通信係員の通信技術の訓練及び指導に関する事。
- (7) 気象情報及び警報発令に関する事。
- (8) 無線業務日誌に関する事。
- (9) 各種警報、情報及び非常招集の伝達に関する事。
- (10) 通信業務のデータの管理に関する事。
- (11) その他通信指令業務に関する事。

## 予防課

### 予防係

- (1) 防火管理者の育成及び指導に関する事。
- (2) 火災予防査察に関する事。
- (3) 建築同意に関する事。
- (4) 消防用設備等に係る指導及び検査に関する事。
- (5) 防火対象物の表示等に関する事。
- (6) 広報活動及び火災予防運動に関する事。
- (7) 消防協力団体の育成及び指導に関する事。
- (8) その他課に属する事務の処理に関する事。

### 危険物係

- (1) 危険物施設の許認可及び検査並びに指導に関する事。
- (2) 自主防火組織の育成指導及び連絡調整に関する事。
- (3) 液化石油ガス及び高圧ガスの保安指導に関する事。
- (4) 液化石油ガス販売事業の意見書に関する事。
- (5) 危険物安全協会の育成及び指導に関する事。
- (6) その他危険物に関する事。
- (7) 火薬類取締法（昭和 25 年法律第 149 号）第 25 条第 1 項の規定に基づく火薬類（煙火に限る。）の消費の許可に関する事。

## ■ 消防署

### 庶務係

- (1) 備品の使用管理に関する事。
- (2) 物品の取扱いに関する事。

- (3) 公印の保管及び取扱いに関する事。
- (4) その他庶務係に関する事。

#### 予防係

- (1) 火災予防に関する事。
- (2) 危険物の指導取締りに関する事。
- (3) 各種届出の受理及びこれらに係る警戒に関する事。
- (4) 予防査察に関する事。
- (5) 防火管理に関する事。
- (6) 防火思想の普及宣伝に関する事。
- (7) 幼年、少年消防クラブ及び婦人防火クラブ等の自主防災組織の指導育成に関する事。
- (8) その他予防係に関する事。

#### 警防係

- (1) 火災予防、警戒及び防ぎよ並びにこれらに必要な処置に関する事。
- (2) 水防業務に関する事。
- (3) 消防の特別警戒に関する事。
- (4) 地理及び水利の調査に関する事。
- (5) 通信施設整備の保全、管理及び運用に関する事。
- (6) 火災その他の災害の調査に関する事。
- (7) 火災報告及び統計に関する事。
- (8) 消防団との連携及び指導に関する事。
- (9) 各種訓練に関する事。
- (10) その他警防係に関する事。

#### 救急・救助係

- (1) 救急、救助及び潜水に関する事。
- (2) 救急、救助及び潜水用資機材に関する事。
- (3) 統計調査及び報告に関する事。
- (4) 救急及び救助隊員の教育訓練に関する事。
- (5) 応急手当の普及及び啓発運動に関する事。
- (6) メディカルコントロール協議会に関する事。
- (7) その他救急、救助及び潜水に関する事。

#### 機械係

- (1) 消防用機材の整備及び保管に関する事。
- (2) 機械関係の教養及び訓練に関する事。

## 4 消防庁舎の概要

(平成 25 年 4 月 1 日現在)

区分 名称	所在地	敷地面積	主要建物の構造	延面積	完成年月
消 防 本 部 中央消防署	始良市加治木町 木田 2040 番地	3,216.72 m <sup>2</sup>	鉄筋コンクリート造 2階建一部6階	841.73 m <sup>2</sup>	S 47.8
始良分遣所	始良市平松 2964 番地 6	2,845.58 m <sup>2</sup>	鉄筋コンクリート造 平屋建	386.74 m <sup>2</sup>	H 10.3
蒲生分遣所	始良市蒲生町白男 1948 番地 1	2,993.09 m <sup>2</sup>	鉄筋コンクリート造 平屋建	286.83 m <sup>2</sup>	H 13.3

## 5 職員の配置状況

(平成 25 年 4 月 1 日現在) (単位：人)

階級別 区分		計	消 防 司令長	消 防 司令	消 防 司令補	消 防 士長	消 防 副士長	消 防 士	事 務 吏員
消 防 本 部	消防長	1	1						
	次 長	1							1
	消 防 総務課	6		1	1		1	2	1
	警防課	5		2	2				1
	(通信指令室)	10		2		2	2	4	
	予防課	3		2	1				
	小 計	26	1	7	4	2	3	6	3
中央消防署 (次長含む)		32		5	5	8	8	6	
始良分遣所		16		2	2	5	3	4	
蒲生分遣所		16		2	2	6	2	4	
小 計		64		9	9	19	13	14	
合 計		90	1	16	13	21	16	20	3

※次長はそれぞれ消防総務課長、中央消防署長と兼務

## 6 職員の学校教養実施状況

### (1) 消防大学校等

(平成25年4月1日現在)

(単位：人)

区分 階級	総職員数	幹部 研修科	警防科	予防科	救助科	救急救命 研 修 所		九州地区 警防実務 研 修	九州地区 予防実務 研 修
						東京	九州		
司令長	1								
司令	16		1	3	2		2	3	
司令補	13			1	2		2	1	2
士長	21						9		
副士長	16					1	3		
消防士	20								
事務吏員	3								
計	90		1	4	4	1	16	4	2

### (2) 鹿児島県消防学校

(平成25年4月1日現在)

(単位：人)

区分 階級	総職員数	初任 教育	救 急 I 課程	救 急 II 課程	救 急 標準課程	救急科	予防科	予 防 査察科	警防科	救助科	初 級 幹部科	中 級 幹部科	火 災 調査科	無線科
司令長	1													
司令	16	16	16	12			2	3	7	9	3	6	6	12
司令補	13	13	9	4	7	1		8	1	6	7	1	2	11
士長	21	21	3	1	10	10		4	1	1	4		3	21
副士長	16	16				11								14
消防士	20	18												
事務吏員	3													
合計	90	84	28	17	17	22	2	15	9	16	14	7	11	58

## 7 職員の階級別年齢状況

(平成25年4月1日現在) (単位：人)

年齢	司令長	司令	司令補	士長	副士長	消防士	事務吏員	総数	5		10	
18歳						1		1	■			
19歳						2		2	■■			
20歳								0				
21歳								0				
22歳						1		1	■			
23歳						6		6	■■■■■■			
24歳						1		1	■			
25歳						3		3	■■■			
26歳						4		4	■■■■			
27歳						1		1	■			
28歳					1	1		2	■■			
29歳					4			4	■■■■			
30歳								0				
31歳					1			1	■			
32歳					1			1	■			
33歳					1			1	■			
34歳					3			3	■■■			
35歳				2	1		1	4	■■■■			
36歳				1			1	2	■■			
37歳				7	4			11	■■■■■■■	■■■■■■■		
38歳			1	3				4	■■■■			
39歳				3				3	■■■			
40歳			1	2				3	■■■			
41歳			2					2	■■			
42歳			3	2				5	■■■■			
43歳								0				
44歳			1					1	■			
45歳			1					1	■			
46歳								0				
47歳			1					1	■			
48歳								0				
49歳								0				
50歳								0				
51歳								0				
52歳			1					1	■			
53歳		4						4	■■■■			
54歳		2						2	■■			
55歳		1	1				1	3	■■■			
56歳		2						2	■■			
57歳		2						2	■■			
58歳		3	1	1				5	■■■■			
59歳	1	2						3	■■■			
総数	1	16	13	21	16	20	3	90				



## 8 職員の勤務年数表

(平成25年4月1日現在) (単位：人)

年齢	司令長	司令	司令補	士長	副士長	消防士	事務吏員	総数	5	10	15
0年						3	2	5	■		
1年						5		5	■		
2年	1					2		3	■		
3年						5	1	6	■		
4年						2		2	■		
5年						3		3	■		
6年					2			2	■		
7年											
8年											
9年											
10年					2			2	■		
11年					1			1	■		
12年											
13年					2			2	■		
14年											
15年					2			2	■		
16年				7	3			10	■		
17年				1				1	■		
18年				3				3	■		
19年			4	8	4			16	■		
20年			3	1				4	■		
21年											
22年											
23年			1					1	■		
24年											
25年											
26年			2					2	■		
27年											
28年											
29年											
30年											
31年											
32年											
33年			1					1	■		
34年		4						4	■		
35年		6	1					7	■		
36年											
37年											
38年		1						1	■		
39年											
40年		4	1	1				6	■		
41年		1						1	■		
総数	1	16	13	21	16	20	3	90			

## 9 予算の比較

(平成 25 年 4 月 1 日現在) (単位: 千円)

年 次	市一般会計予算	消 防 費	一般会計予算に 対する割合 (%)
平成 25 年度	27,477,000	1,044,257 (992,207)	3.8 (3.6)

※ 括弧内については、消防本部所管分

## 10 消防費と人口の比較

(平成 25 年 4 月 1 日現在) (単位: 円)

区 分	消 防 費	1 世帯当たり	1 人当たり
予 算 額	1,044,257,000 (992,207,000)	30,093 (28,593)	13,959 (13,263)

※ 括弧内については、消防本部所管分

## 11 消防費の内訳

(平成 25 年 4 月 1 日現在) (単位: 千円)

区 分		平成 25 年度当初予算額
消 防 本 部 所 管 分	常 備 消 防 費	879,720
	人 件 費	709,956
	報 酬	18
	報 償 費	308
	旅 費	3,473
	需 用 費	22,579
	役 務 費	6,747
	委 託 料	70,833
	使 用 料 及 び 賃 借 料	15,040
	工 事 請 負 費	39,886
	原 材 料 費	50
	備 品 購 入 費	3,196
	負 担 金、補 助 及 び 交 付 金	7,253
	公 課 費	381
非 常 備 消 防 費	82,115	
消 防 施 設 費	30,372	
計	992,207	
水 防 費 (建設部土木課所管分)		730
災 害 対 策 費 (危機管理室危機管理課所管分)		51,320
合 計		1,044,257

## 12 消防職員特殊技能その他資格取得状況

(平成25年4月1日現在)

(単位：人)

免許種別		階級別	合計	消防司令長	消防司令	消防司令補	消防士長	消防副士長	消防士	事務員
自動車運転免許	一 種	大 型	64		12	13	20	13	6	
		中 型	5		1			2	2	
		普 通	26	1	5	2	4	2	9	3
	二 種	大 型	3		3					
	自 動	二 輪	47		12	8	11	7	9	
	大 型	特 殊	6			2	2	2		
	け ん	引	4			2	1	1		
消防設備士	甲 種	第 1 類	1					1		
		第 4 類	1					1		
		第 5 類	1					1		
	乙 種	第 1 類	2		1			1		
		第 5 類	1		1					
		第 6 類	6		2	2	1	1		
		第 7 類	3		1	1	1			
甲 種	第 1 類	1					1			
乙 種	第 1 類	5				1	2	2		
	第 2 類	3					1	2		
	第 3 類	6		1		2	1	2		
	第 4 類	35		3	4	10	7	11		
	第 5 類	3					1	2		
第 6 類	5			1	1	1	2			
丙 種		2		1	1					
予 防 技 術 検 定	危 険 物	10		1	5	1	2	1		
	防 火 査 察	31		10	7	7	4	3		
	消 防 設 備	5		2	3					
毒 物 劇 物 取 扱 責 任 者			1					1		
火 薬 取 扱 保 安 責 任 者			1		1					
防 災 士			4	1	2		1			
救 急 救 命 士			18	2	2	9	3	2		
認 定 救 急 救 命 士 ( 気 管 挿 管 )			14	1	2	9	2			
認 定 救 急 救 命 士 ( 薬 剤 投 与 )			18	1	2	9	3	3		
応 急 手 当 指 導 員			48	11	9	19	8	1		
衛 生 管 理 者 ( 第 1 種 )			1	1						
特 定 化 学 物 質 及 び 四 ア ル キ ル 鉛 等 作 業 主 任 技 能			17	3	3	9	2			
酸 素 欠 乏 ・ 硫 化 水 素 危 険 物 作 業 主 任 者			13	2	5	5		1		
潜 水 士			25	3	6	3	8	5		
救 助 ・ 初 級 潜 水 士 ( 日 本 公 的 機 関 救 助 潜 水 士 養 成 セ ミ ナ ー )			8		5	2	1			
ス キ ュ ー バ ラ イ セ ン ス			9	1	4	2	2			
小 型 船 舶 操 縦 士			18	4	6	2	6			
テ ク ニ カ ル ロ ー プ レ ス キ ュ ー			10		5	3	1	1		
小 型 移 動 式 ク レ ーン 運 転 技 能			44	9	8	14	13			
玉 掛 技 能			41	6	9	15	10	1		
高 所 作 業 車 運 転 免 許			1		1					
車 両 系 建 設 機 械 運 転 技 能			3		2	1				
ガ ス 溶 接			33	3	7	11	8	4		
電 気 工 事 士			12	1	2	6	3			
小 型 ボ イ ラ ー 取 扱 者			10	1	2	3	4			
特 殊 無 線 技 士 無 線 電 話			51	10	10	18	11	1	1	
ア マ チ ュ ア 無 線			12	1	3	5	2	1		

### 13 消防相互応援協定等締結状況

(平成 25 年 4 月 1 日現在)

協定市町村名称等	協定の内容	締結年月日
鹿 児 島 県	鹿児島県消防・防災ヘリコプター応援協定	平成 10 年 6 月 26 日
	鹿児島県消防相互応援協定	平成 18 年 10 月 25 日
国土交通省大阪航空局 鹿児島空港事務所	鹿児島空港及びその周辺における消火救難活動に関する協定	平成 22 年 3 月 23 日
鹿 児 島 市	鹿児島市と姶良市との消防・救急業務相互応援協定	平成 22 年 3 月 23 日
	鹿児島市本城町宮前地区及び姶良市平松福ヶ野地区の消防相互応援協定に係る覚書	平成 23 年 12 月 1 日
	九州縦貫自動車道における鹿児島県ドクターヘリの要請事案に伴う支援隊の出動等に係る申し合わせ	平成 24 年 3 月 16 日
霧 島 市	霧島市と姶良市との消防相互応援協定	平成 22 年 3 月 23 日
	隼人道路における消防相互応援協定	平成 22 年 3 月 23 日
薩 摩 川 内 市	薩摩川内市と姶良市との消防及び救急業務相互応援協定	平成 22 年 3 月 23 日
高速自動車道 沿線 7 消防本部	九州縦貫自動車道における消防相互応援協定	平成 22 年 3 月 23 日
鹿 児 島 県 30 市 町 村	鹿児島県ドクターヘリ運航事業における救急車搬送に関する相互応援協定	平成 23 年 12 月 22 日

# III 警 防

警  
防



## 1 消防水利

(平成 25 年 4 月 1 日現在)

消火栓	防火水槽（プールを含む）	現有基数
1, 1 2 5	2 5 1	1, 3 7 6

## 2 基準消防力

### ■署所の人員

(平成 25 年 4 月 1 日現在)

区 分	基準台数 (台)	基準台数に対する 人員の基準数 (人)	現有台数 (台)	現有台数に対する 人員の基準数 (人)	現有人員 (人)
署 所	3		3		
消 防・ 救 急 隊 員	指 揮 車	1	9	1	2
	水槽消防ポンプ自動車	7	1 0 5	3	3 0
	はしご付消防自動車	1			
	化学消防自動車	1			
	救助工作自動車	1	1 5	1	8
	救 急 自 動 車	3	2 7	3	2 4
	小 計	1 4	1 5 6	8	9 6
通 信 員		5		5	1 0
予 防 要 員		1 0		1 0	3
そ の 他 の 人 員		9		9	1 3
合 計		1 8 0		1 2 0	9 0

## 3 隊員及び車両配置一覧表

(平成 25 年 4 月 1 日現在)

車両 配置先	水槽付消防 ポンプ自動車 (台)	小型ポンプ付積 載自動車 (台)	救助工作 自動車 (台)	救急自動車 (台)		人 員 (人)
				高規格	2 B	
中央消防署	2	1	1	2	※2 1	3 2
始良分遣所	1	1		1		1 6
蒲生分遣所	1	1		1		1 6
合 計	※1 4	3	1	4	※2 1	6 4

※1 水槽付消防ポンプ自動車 1 台は、予備車である。

※2 中央消防署の救急自動車（2 B）は、予備車（高規格対応型救急自動車）である。

## 4 特殊機材配置一覧表

(平成 25 年 4 月 1 日現在)

機材名 \ 配置先	中央消防署	始良分遣所	蒲生分遣所	合 計
空 気 呼 吸 器	9	6	4	19
空 気 予 備 ボ ン ベ	31	13	12	56
ガ ス 検 知 器	2	1	2	5
災 害 用 発 電 機	3	1	2	6
ガ ス 溶 断 器	1			1
ポ ー ト パ ワ ー	1			1
エ ン ジ ン カ ッ タ ー	1	1	2	4
チ ェ ー ン ソ ー	2	1	1	4
耐 熱 服		1	1	2
救 命 索 発 射 銃	4			4
ラ イ ン ラ ン チ ャ ー	1			2
三 連 は し ご	5	2	1	8
避 難 は し ご	1		1	2
ス ロ ー ダ ン	2			2
空 気 式 救 助 マ ッ ト	1			1
投 光 器	3	3	1	7
チ ル ホ ー ル	1	1	1	3
エ ア ー ジ ャ ッ キ	1			1
ハ イ ジ ャ ッ キ	1			1
シ ョ ッ ク バ ー ル	1			1
ベ ン ケ イ	7	2	2	11
ジ ェ ッ ト シ ュ ー タ ー	4	3	8	15
か ぎ 付 き は し ご	3		1	4
レ ス キ ュ ー ツ ー ル	1		1	2
ウ エ ッ ト ス ー ツ	16			16
船 型 タ ン カ	1			1
安 全 マ ッ ト	3	7	8	18
張 力 計	1	1		2
潜 水 器 具 一 式	8			8
潜 水 予 備 ボ ン ベ	14			14
陽 圧 式 化 学 防 護 服	4			4
防 毒 マ ス ク	3	3	3	9
防 塵 マ ス ク	11	8	8	27
放 射 線 測 定 器	1		1	2
個 人 線 量 計	5			5
救 命 ボ ー ト	1	1		2
船 外 機	1			1
エ ア ー ソ ー	1			1
削 岩 機	1			1
都 市 型 レ ス キ ュ ー 用 資 機 材 一 式	1			1
エ ア ー テ ン ト	1			1



## 5 消防車両等の一覧表

(平成25年4月1日現在)

車名	配置先	車両番号	無線番号	車種	年式	購入年月日	ポンプ	級別	総重量 (kg)	乗車人員	長さ (cm)	幅 (cm)	高さ (cm)	備 考
広 連 絡 車	本 部	鹿児島 51ほ6058		日 産	H 6	H 6. 3. 18			1, 535	5	459	169	146	
警 防 車	本 部	鹿児島 80あ1290	あいしよう 警防1	スズキ	H12	H12. 10. 2			1, 020	4	339	147	173	
査 察 車	本 部	鹿児島 50さ8647		日 産	H18	H18. 7. 20			1, 455	5	441	169	149	
指 揮 車	中 央 消防署	鹿児島 800す607	あいしよう 中央指揮1	トヨタ	H19	H19. 12. 18			3, 215	6	538	188	252	
水 槽 付 ポ ン プ 車	中 央 消防署	鹿児島 800は252	あいしよう 中央1	日 野	H13	H13. 2. 9	日 機	A2	8, 970	6	679	228	285	鋼製3連梯子・ラインプロポーションナー 積水2.0t
水 槽 付 ポ ン プ 車	中 央 消防署	鹿児島 800さ753	あいしよう 中央3	三 菱	H11	H11. 11. 11	森 田	A2	7, 435	7	689	221	269	鋼製3連梯子・積水1.5t
救 助 工 作 車	中 央 消防署	鹿児島 830て119	あいしよう 中央救助1	三 菱	H14	H14. 2. 14			9, 490	5	760	222	316	UR-V342G型クレーン特殊機材一覧参照 ラムゼイRE12000Rウインチ最大直引5トン以上
小 型 ポ ン プ 付 積 載 車	中 央 消防署	鹿児島 80あ1382	あいしよう 中央2	ホンダ	H13	H13. 10. 19	ト ー ハ ツ	B3	1, 170	2	319	139	194	小型ポンプ(ト ー ハ ツ B3)
小 型 ポ ン プ 付 積 載 車	中 央 消防署	鹿児島 80あ541		ホンダ	H 5	H 5. 2. 3	ラ ビ ッ ト	B3	1, 160	2	325	139	190	小型ポンプ(ラビットB3) 予備車
資 機 材 搬 送 車	中 央 消防署	鹿児島 80さ7954	あいしよう 支援1	いすゞ	H17	H17. 3. 25			2, 975	6	469	169	213	
水 槽 付 ポ ン プ 車	始 良 分遣所	鹿児島 800は75	あいしよう 始良1	三 菱	H11	H11. 11. 12	GM市原	A2	8, 430	6	667	220	281	鋼製3連梯子・積水2.0t・泡原液100L
小 型 ポ ン プ 付 積 載 車	始 良 分遣所	鹿児島 80あ1014	あいしよう 始良2	ホンダ	H10	H10. 3. 23	ラ ビ ッ ト	B3	1, 200	2	325	139	196	小型ポンプ(ラビットB3)
水 槽 付 ポ ン プ 車	蒲 生 分遣所	鹿児島 88ゆ2215	あいしよう 蒲生1	日 野	H 8	H 8. 11. 25	小 川	A2	6, 670	6	686	230	276	鋼製3連梯子・ラインプロポーションナー 積水2.0t
小 型 ポ ン プ 付 積 載 車	蒲 生 分遣所	鹿児島 880あ247	あいしよう 蒲生2	ダイハツ	H18	H18. 10. 20	ト ー ハ ツ	B3	1, 240	2	339	147	198	小型ポンプ(ト ー ハ ツ B3)

## 6 救急自動車一覧表

(平成25年4月1日現在)

車名	配置先	車両番号	車種	年式	購入年月日	級別	総重量 (kg)	乗車人員	長さ (cm)	幅 (cm)	高さ (cm)	備考
救急中央1	中央消防署	鹿児島830さ9009	日産	H23	H23. 3. 18	高規格	3,275	7	564	190	249	
始消高規1	中央消防署	鹿児島830せ119	日産	H13	H13. 2. 16	高規格	3,245	7	575	190	246	予備車
救急始良1	始良分遣所	鹿児島831な119	トヨタ	H22	H22. 1. 15	高規格	3,235	7	562	189	249	
救急蒲生1	蒲生分遣所	鹿児島830さ9119	トヨタ	H24	H24. 12. 5	高規格	3,185	7	562	189	255	
予備車	中央消防署	鹿児島800さ8940	トヨタ	H18	H18. 3. 15	2B	2,800	8	539	180	248	高規格対応型

# IV 火 災

火  
災



## 1 火災の発生状況

平成24年中における当市の火災発生件数は、29件で前年と比較して1件の減である。その内訳は、建物火災16件（前年比4件増）・林野火災3件（前年比2件増）・車両火災5件・その他火災5件（前年比7件減）となっている。

また、建物焼損面積は、788㎡で前年と比較して281㎡増えている。

損害額は51,007千円で16,480千円増加している。

出火原因は、「その他」が5件で最も多く、「不明・調査中」が4件で第二位、「火入れ」が3件で第三位、次いで「ストーブ」「電気装置」「配線器具」「マッチ・ライター」「たき火」が2件で、「たばこ」「こんろ」「排気管」「電灯電話等配線」「内燃機関」「灯火」「衝突の火花」が各1件と続き、火災による死者は発生していない。

また、火災件数に計上されない、その他の出動は152件で、その内訳は処理外火災（枯草火災等）・自火報鳴動・誤報・油処理・怪煙確認・自然災害・捜索等に出動している。

## 2 火災概要

（平成24年1月1日～平成24年12月31日）

区 分	建物火災	林野火災	車両火災	船舶火災	その他火災	計
件 数	16件	3件	5件	0件	5件	29件
焼損面積	788㎡	6a				

## 3 焼損状況

（平成24年1月1日～平成24年12月31日）

建物火災	住 宅	全 焼 (棟)	4
		半 焼 (棟)	1
		部 分 焼 (棟)	2
		ぼ や (棟)	7
		計 (棟)	14
	非 住 家	全 焼 (棟)	0
		半 焼 (棟)	1
		部 分 焼 (棟)	1
		ぼ や (棟)	5
	計 (棟)	7	
損 害 額	建 物 火 災 (千円)	50,514	
	林 野 火 災 (千円)	82	
	車 両 ・ そ の 他 火 災 (千円)	411	
	計 (千円)	51,007	

## 4 火災発生状況

(平成24年1月1日～平成24年12月31日)

番号	月日	曜日	発知時刻	種別	発生場所	原因	焼損種数			焼損面積 (㎡・a)	損害額 (千円)	被災状況			死者 (人)
							全焼	半焼	部分焼			ぼや	焼損 (人)	住者 (人)	
1	1月8日	日	18時38分	建物	始良市蒲生町久未	灯火	1 (住)	1 (非)		79	2,304	1	1	1	
2	1月26日	木	1月30日 8時20分	建物	始良市西餅田	配線器具			1 (住)		44	1	3		
3	1月28日	土	18時37分	車両	九州自動車道下り318・7KP	内燃機関					45				
4	2月5日	日	16時02分	建物	始良市蒲生町米丸	その他			1 (非)		22				
5	2月9日	木	17時20分	建物	始良市加治木町水田	その他			1 (非)						
6	2月24日	金	19時04分	建物	始良市平松	コンロ	1 (住)			116	10,205	1	3		
7	3月14日	水	14時38分	建物	始良市加治木町水田	ストーブ	1 (住)			4	4	1	2		
8	3月16日	金	14時40分	建物	始良市東餅田	電灯・電話等の配線	1 (住)			126	7,199	2	5		
9	3月18日	日	21時44分	建物	始良市加治木町反土	配線器具			1 (住)	4	22	1	1		
10	3月19日	月	19時40分	車両	始良市加治木町水田	不明・調査中				30					
11	4月11日	水	7時47分	その他	始良市蒲生町白男	電気装置				70					
12	4月25日	水	10時40分	建物	始良市加治木町小山	不明			1 (住)	24		1	1		
13	5月4日	金	12時06分	その他	始良市平松	火入れ									
14	5月12日	土	13時15分	その他	始良市加治木町 (九州道下り319P付近)	火入れ									
15	5月19日	土	17時26分	林野	始良市西餅田	不明									
16	5月28日	月	14時18分	林野	始良市蒲生町漆	たき火			1						
17	5月31日	木	19時45分	その他	始良市加治木町小山田	不明				81					
18	6月1日	金	15時09分	林野	始良市寺師	たき火			5		82				
19	7月7日	土	1時08分	建物	始良市松原町	その他	1 (住)				2	1	3	1	
20	7月11日	水	14時54分	建物	始良市加治木町反土	電気装置	1 (非)				20				
21	7月14日	土	12時08分	建物	始良市下名	ストーブ	1 (住)			1	6	1	3	1	
22	8月17日	金	16時06分	建物	始良市加治木町西別府	衝突の火花	1 (非)								
23	9月11日	火	17時08分	車両	始良市脇元国道10号上	たばこ								1	
24	10月9日	火	9時25分	建物	始良市船津	その他			1 (非)	168	632				
25	10月13日	土	16時15分	その他	始良市西始良	ライター									
26	11月9日	金	15時05分	車両	始良市蒲生町漆	排気管					78				
27	12月10日	月	8時50分	建物	始良市加治木町反土	不明	1 (住)			90	3,914	1	1	1	
28	12月26日	水	13時57分	車両	始良市東餅田	火入れ					107				
29	12月26日	水	17時29分	建物	始良市加治木町反土	マッチ	1 (住)		2 (住)	204	26,116	4	11	2	

## 5 死傷者・り災世帯数

(平成24年1月1日～平成24年12月31日)

死 傷 者	死者	0名
	傷者	7名
り 災 世 帯 数		15世帯
り 災 者 数		34名
1 か 月 平 均 出 火 件 数		2.4件
火 災 1 件 当 た り 損 害 見 積 額		1,759千円
火 災 1 件 当 た り の 平 均 焼 損 面 積	建物	49.25m <sup>2</sup>
	林野	2a
出火率 (12月1日現在の人口で計算)		3.8

## 6 過去5か年の火災発生件数及び損害額

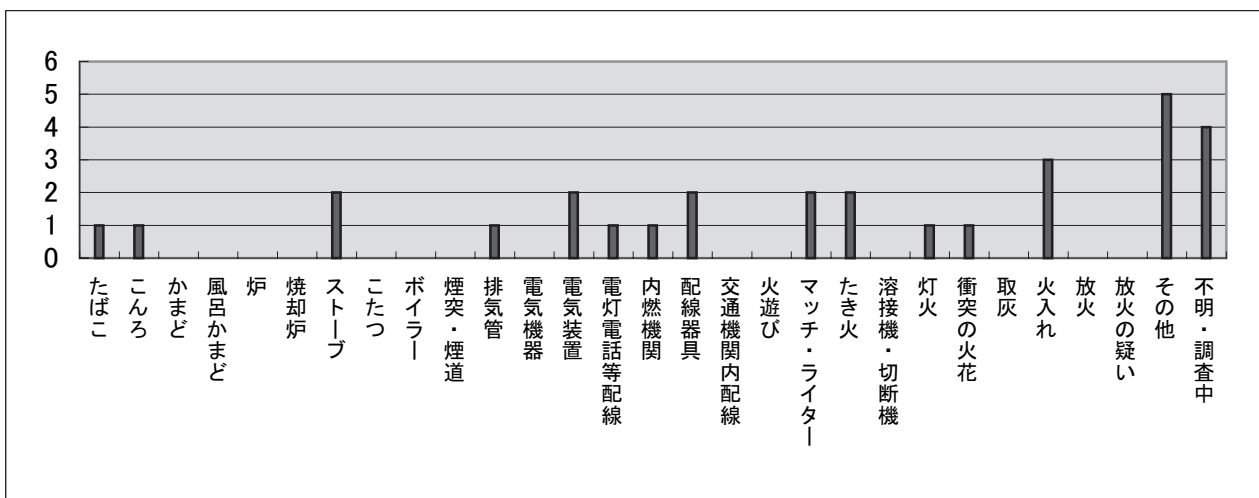
(平成20年～平成24年)

年 \ 区分	建物火災	林野火災	車両火災	その他の 火 災	合計	損害額(千円)
平成20年	22	1	4	3	30	62,025
平成21年	25	3	4	8	40	40,643
平成22年	13	0	3	9	25	134,809
平成23年	12	1	5	12	30	34,527
平成24年	16	3	5	5	29	51,007

## 7 原因別出火件数

(平成24年1月1日～平成24年12月31日)

原因別	件数	原因別	件数
たばこ	1	配線器具	2
こんろ	1	交通機関内配線	0
かまど	0	火遊び	0
風呂かまど	0	マッチ・ライター	2
炉	0	たき火	2
焼却炉	0	溶接機・切断機	0
ストーブ	2	灯火	1
こたつ	0	衝突の火花	1
ボイラー	0	取灰	0
煙突・煙道	0	火入れ	3
排気管	1	放火	0
電気機器	0	放火の疑い	0
電気装置	2	その他	5
電灯電話等配線	1	不明・調査中	4
内燃機関	1	合 計	29





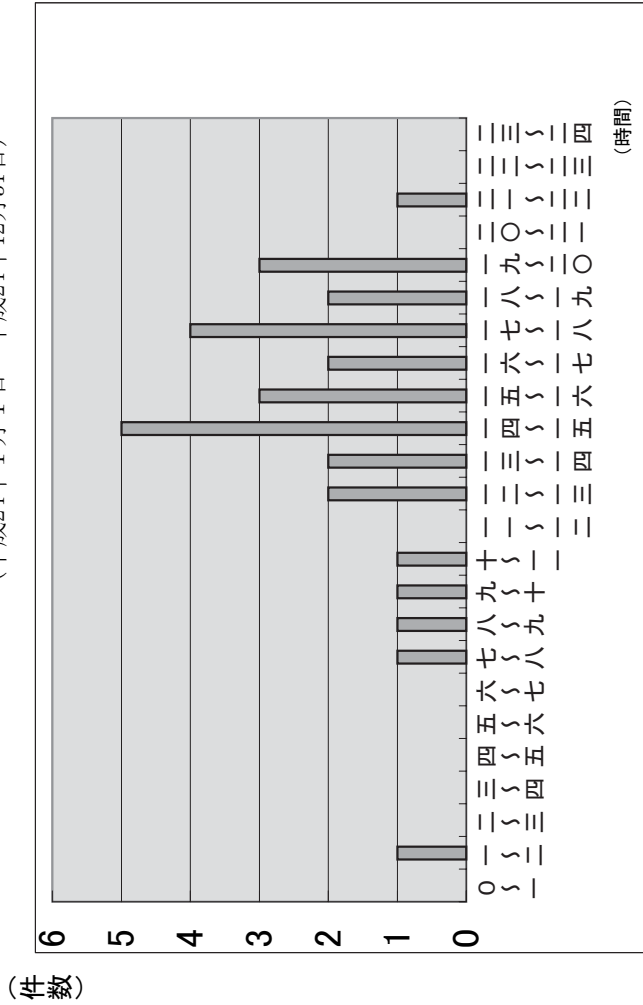
## 8 地域別火災発生状況及び損害額

(平成24年1月1日～平成24年12月31日)

種別 地域別	総計		建物火災		林野火災		車両火災		その他火災		焼損面積		り災者		死傷者		焼 損				棟 数			
	件数	損害額 (千円)	件数	損害額 (千円)	件数	損害額 (千円)	件数	損害額 (千円)	件数	損害額 (千円)	建物 (㎡)	林野 (a)	世帯	人員	死者	傷者	全焼 住	全焼 非	半焼 住	半焼 非	部分焼 住	部分焼 非	ぼや 住	ぼや 非
始良	12	18,277	6	18,088	2	82	2	107	2	0	412	5	6	17	0	3	2	0	0	0	1	1	3	1
加治木	12	30,256	8	30,100	0	0	2	75	2	81	298	0	8	16	0	3	1	0	1	0	1	0	4	3
蒲生	5	2,474	2	2,326	1	0	1	78	1	70	78	1	1	1	0	1	1	0	0	1	0	0	0	1
合計	29	51,007	16	50,514	3	82	5	260	5	151	788	6	15	34	0	7	4	0	1	1	2	1	7	5

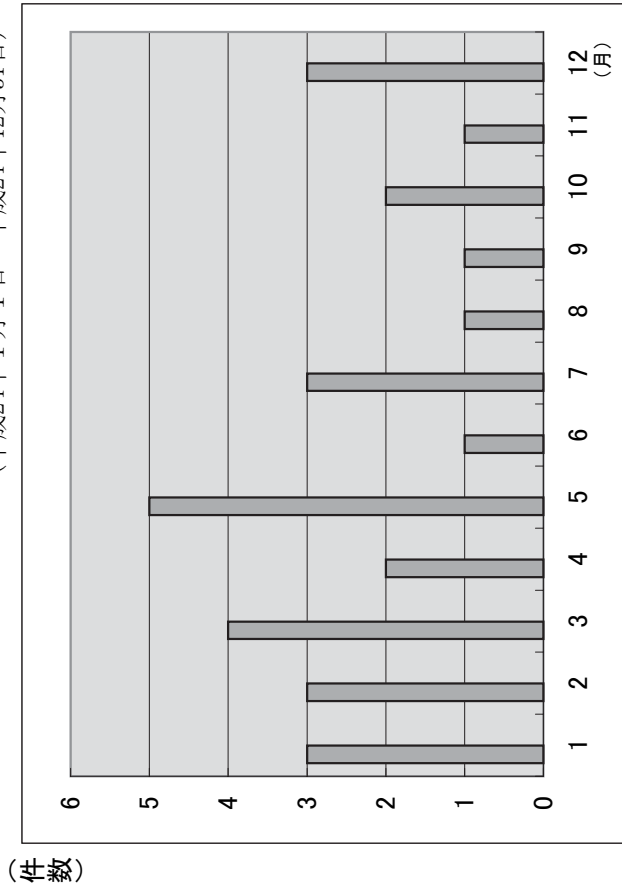
## 9 時間別火災発生状況

(平成24年1月1日～平成24年12月31日)



## 10 月別火災発生状況

(平成24年1月1日～平成24年12月31日)



11 月別管内合計

(平成24年1月1日～平成24年12月31日)

月	火災件数					焼損棟数			焼損面積			死傷者		り災世帯数			損害額 (千円)												
	計	建物	林野	車両	船舶	航空機	その他	計	全焼	半焼	部分焼	ぼや	建物床面積 (㎡)	建物表面積 (㎡)	林野 (a)	死者	負傷者	計	全損	半損	小損	計	建物	林野	車両	船舶	航空機	その他	爆発
1月	3	2	1	1	1	1	3	1	1	1	1	1	79			1	1	2	1	1	1	4	2,393	2,348	45				
2月	3	3					3	1	2			116					1	1				3	10,227	10,227					
3月	4	3	1				5	1	2	2	2	100	30				4	1	3	3	8	7,255	7,225	30					
4月	2	1				1	1			1							1		1		1	94	24					70	
5月	5	2				3	0								1		0						81					81	
6月	1	1					0								5		0						82	82					
7月	3	3					3			3	3	1				2	2	2	2	6		28	28						
8月	1	1					1			1	1						0					0							
9月	1		1				0									1	0	0				0							
10月	2	1				1	1	1		1		168					0					632	632						
11月	1		1				0										0					78		78					
12月	3	2	1				4	1	1	2	2	294				3	5	3	2	12		30,137	30,030	107					
累計	29	16	3	5	0	5	21	4	2	3	12	589	199	6	0	7	15	6	0	9	34	51,007	50,514	260	0	0	151	0	0

## 12 火災・救急・救助以外の出動状況

出場先別出動件数 (平成24年1月1日～平成24年12月31日)

地域別 月別	1月	2月	3月	4月	5月	6月	7月	8月	9月	10月	11月	12月	合計
始良	5	3	1	5	6	14	25	8	5	9	1	10	92
加治木	1	6	2	2	2	7	6	2	6	3	2	4	43
蒲生	1		1			2	2	4	2	4			16
その他				1									1
合計	7	9	4	8	8	23	33	14	13	16	3	14	152

事故種別出動件数 (平成24年1月1日～平成24年12月31日)

種別 月別	1月	2月	3月	4月	5月	6月	7月	8月	9月	10月	11月	12月	合計
処理外火災													0
自火報鳴動	1	1			4	2	5	2	1		1	2	19
怪煙調査	1								1	1	1		4
油処理			1		1				1		1		4
捜索				1		1		2		1		2	7
誤報・嘘報		2							1				3
風水害													0
救急応援等													0
危険排除													0
ガス漏れ													0
その他	5	6	3	7	3	20	28	10	9	14		10	115
合計	7	9	4	8	8	23	33	14	13	16	3	14	152

※処理外火災とは、枯草火災等で面積が小規模でかつ社会的に影響の少ないものである。



# V 救急・救助



## 1 救急隊別出場件数

(平成 24 年 1 月 1 日～平成 24 年 12 月 31 日)

事故種別等 救急隊別	火 災	自然 災害	水 難	交 通	労 働 災 害	運 動 競 技	一 般 負 傷	加 害	自 損 行 為	急 病	そ の 他				合 計
											転 院 搬 送	医 師 搬 送	資 器 材 等	そ の 他	
中央消防署	2		4	156	12	5	196	8	14	901	268	1		4	1,571
始良分遣所	1		1	88	9	10	135	2	12	615	94			2	969
蒲生分遣所	2		1	34	2	4	87		6	299	102			1	538
合 計	5		6	278	23	19	418	10	32	1,815	464	1		7	3,078

## 2 救急隊別搬送人員

(平成 24 年 1 月 1 日～平成 24 年 12 月 31 日)

事故種別等 救急隊別	火 災	自然 災害	水 難	交 通	労 働 災 害	運 動 競 技	一 般 負 傷	加 害	自 損 行 為	急 病	そ の 他				合 計
											転 院 搬 送	医 師 搬 送	資 器 材 等	そ の 他	
中央消防署	2		3	156	11	7	187	6	9	832	269			1	1,483
始良分遣所			1	85	9	12	127	2	10	557	94				897
蒲生分遣所	3			40	2	4	83		3	285	101				521
合 計	5		4	281	22	23	397	8	22	1,674	464			1	2,901

## 3 救急隊別不搬送件数

(平成 24 年 1 月 1 日～平成 24 年 12 月 31 日)

事故種別等 救急隊名	火 災	自然 災害	水 難	交 通	労 働 災 害	運 動 競 技	一 般 負 傷	加 害	自 損 行 為	急 病	そ の 他				合 計
											転 院 搬 送	医 師 搬 送	資 器 材 等	そ の 他	
中央消防署			1	10	1		9	2	5	69		1		3	101
始良分遣所	1			6			8		2	58				2	77
蒲生分遣所			1				5		3	15	1			1	26
合 計	1		2	16	1		22	2	10	142	1	1		6	204

#### 4 曜日別・月別救急出場件数

(平成24年1月1日～平成24年12月31日)

区分	事故種別	火災	自然災害	水難	交通	労働災害	運動競技	一般負傷	加害	自損行為	急病	その他				計
												転院搬送	医師搬送	資器材等	その他	
曜日別	月	1		1	41	4	1	58	1	3	304	70				484
	火			1	38			48		3	247	85			1	423
	水	2			36	4		57	3	6	235	62				405
	木			2	37	5	2	50	1	3	247	77			3	427
	金				44	3	3	57	1	6	260	86				460
	土	1		2	46	4	6	71	1	8	251	57			1	448
	日	1			36	3	7	77	3	3	271	27	1		2	431
	計	5		6	278	23	19	418	10	32	1,815	464	1		7	3,078
月別	1月	1			25	2	1	37	1	2	171	46				286
	2月				10	2	2	26	1	1	170	36			1	249
	3月				21		2	29	1	7	134	46			1	241
	4月				27			38		3	160	30	1			259
	5月				20			27	1	2	130	37			1	218
	6月			2	26	2		30	1	3	114	39			1	218
	7月	1		4	22	2	5	34	1	2	153	31				255
	8月				32	1	2	33		4	184	34				290
	9月	1			27	5	2	29		2	133	30				229
	10月				24	4	2	45	3	3	122	48				251
	11月				16	2	2	44	1	2	153	41			2	263
	12月	2			28	3	1	46		1	191	46			1	319

#### 5 曜日別・月別搬送人員

(平成24年1月1日～平成24年12月31日)

区分	事故種別	火災	自然災害	水難	交通	労働災害	運動競技	一般負傷	加害	自損行為	急病	その他	計
	火			1	39			46		2	226	85	399
	水	2			36	4		54	2	3	218	62	381
	木			1	39	5	2	48	1	2	226	76	400
	金				41	3	7	56	1	3	237	86	434
	土	1		1	45	4	6	66	1	8	236	58	426
	日	1			39	2	7	71	2	2	250	28	402
	計	5		4	281	22	23	397	8	22	1,674	465	2,901
月別	1月	1			24	2	1	34	1	1	154	47	265
	2月				9	2	2	25	1		152	36	227
	3月				20		2	27	1	4	121	45	220
	4月				26			38		2	143	30	239
	5月				20			27	1	1	120	37	206
	6月			1	28	1		27	1	3	111	39	211
	7月	1		3	20	2	9	33	1	2	139	31	241
	8月				33	1	2	32		3	172	34	277
	9月				29	5	2	28		1	122	30	217
	10月				25	4	2	43	2	2	116	48	242
	11月				15	2	2	41		2	149	41	252
	12月	3			32	3	1	42		1	175	47	304

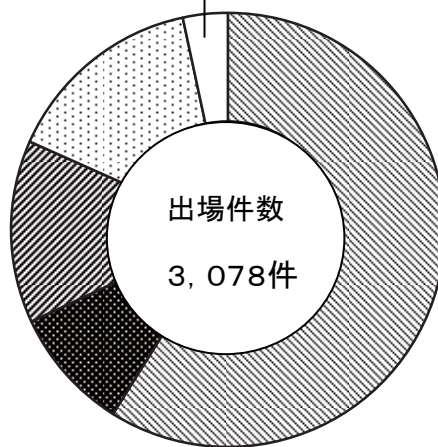


## 6 事故種別出場比率表

(平成24年1月1日～平成24年12月31日)

運動競技	19件 (0.6%)
自 損	32件 (1.0%)
労働災害	23件 (0.7%)
加 害	10件 (0.3%)
水 難	6件 (0.2%)
火 災	5件 (0.2%)
自然災害	0件 (0.0%)
そ の 他	8件 (0.3%)

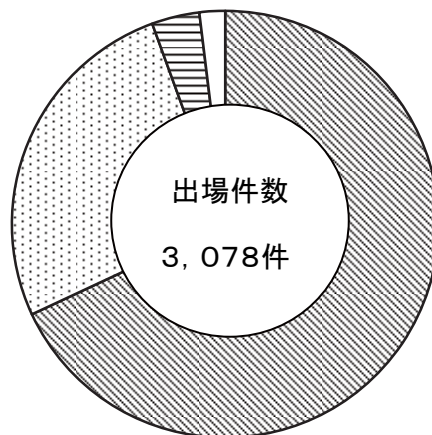
急 病	1,815件 (59.0%)
交通事故	278件 (9.0%)
一般負傷	418件 (13.6%)
転院搬送	464件 (15.1%)



## 7 覚知別出場比率表

(平成24年1月1日～平成24年12月31日)

消防専用 固定	2,091件 (68.0%)
消防専用 携帯	815件 (26.4%)
加入電話	116件 (3.8%)
そ の 他 (その他の内訳)	56件 (1.8%)
かけつけ	0件
高速専用	0件
自己覚知	20件
消防無線	0件
そ の 他	36件



## 8 管内管外別搬送人員

(平成 24 年 1 月 1 日～平成 24 年 12 月 31 日)

区分 \ 事故種別	火災	自然災害	水難	交通	労働災害	運動競技	一般負傷	加害	自損行為	急病	その他	計
管内に住所を有する者	5		1	196	13	11	371	7	20	1,556	333	2,513
管外に住所を有する者			3	85	9	12	26	1	2	118	132	388
計	5		4	281	22	23	397	8	22	1,674	465	2,901

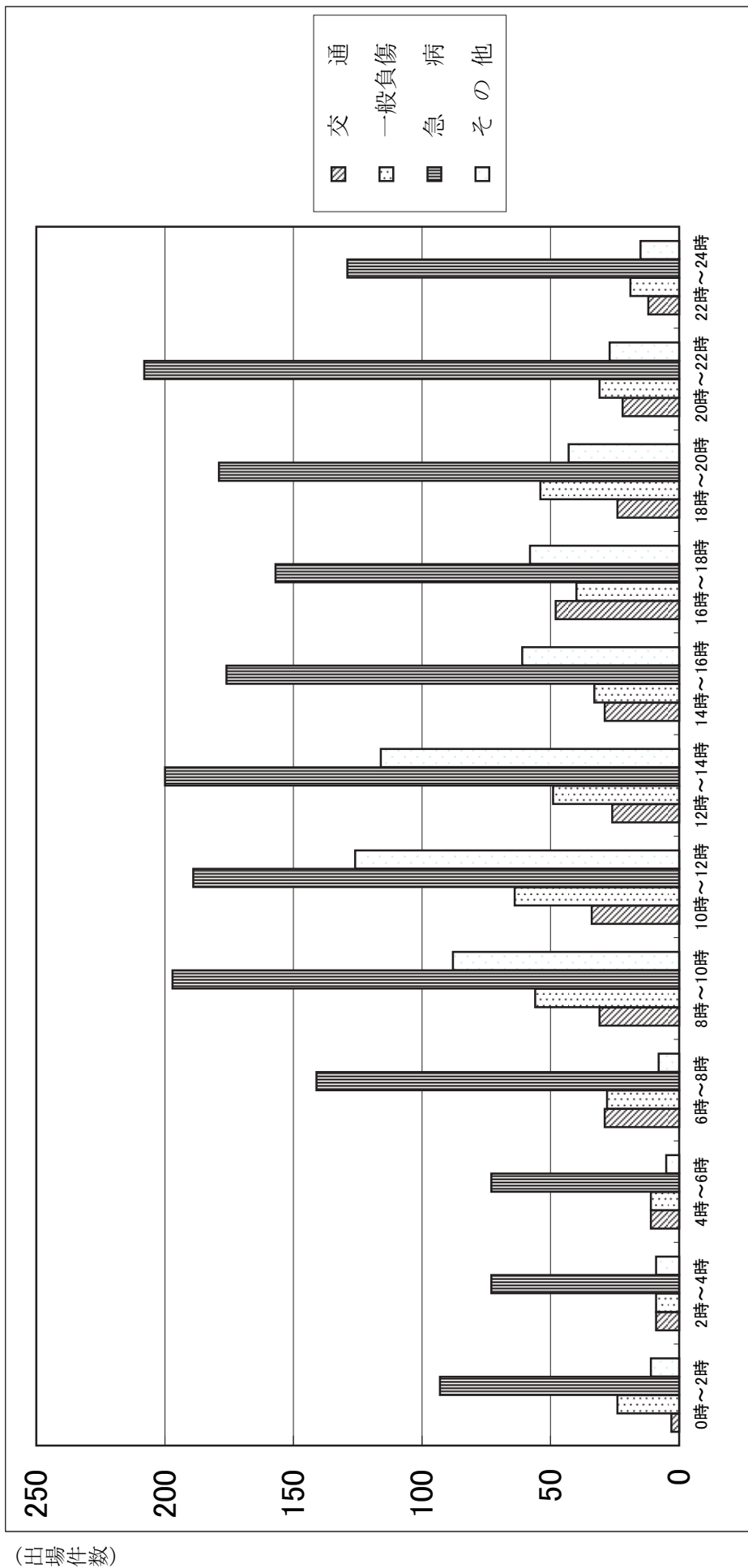
## 9 発生場所別搬送人員

(平成 24 年 1 月 1 日～平成 24 年 12 月 31 日)

区分 \ 発生場所	住宅	公衆出入場所	仕事場	道路	その他	計
急病	1,320	270	29	42	13	1,674
交通	4	5		266	6	281
一般負傷	265	69	5	38	20	397
その他	25	492	23		9	549
計	1,614	836	57	346	48	2,901

# 10 時間別救急出場件数

(平成24年1月1日～平成24年12月31日)



(出場時間)

時間	交通	一般負傷	急病	その他
0時～2時	3	24	93	11
2時～4時	9	9	73	9
4時～6時	11	11	73	5
6時～8時	29	28	141	8
8時～10時	31	56	197	88
10時～12時	34	64	189	126
12時～14時	26	49	200	116
14時～16時	29	33	176	61
16時～18時	48	40	157	58
18時～20時	24	54	179	43
20時～22時	22	31	208	27
22時～24時	12	19	129	15

# 11 事故種別・医療機関別搬送人員

(平成24年1月1日～平成24年12月31日)

告示の別等	事故種別等		急 病		交 通		一 般 負 傷		そ の 他		計	
	開設者別		急	病 うち 管 外	交 通	うち 管 外	一 般 負 傷	うち 管 外	そ の 他	うち 管 外	計	うち 管 外
救急告示医療機関	国 立		4	4			4	4	37	37	45	45
	公 立		114	114	25	25	30	30	87	87	256	256
	公 的		1	1					2	2	3	3
	私的	病 院	1,055	186	209	32	260	38	257	109	1,781	365
		療養所	6	6	2	2	2	2	13	13	23	23
	計		1,180	311	236	59	296	74	396	248	2,108	692
その他の医療機関	国 立		183	91			2		86	59	271	150
	公 立		14						3		17	
	公 的		1	1							1	1
	私的	病 院	160	69	36	2	87	4	49	24	332	99
		療養所	136	4	9		12		15	1	172	5
	計		494	165	45	2	101	4	153	84	793	255
計	国 立		187	95			6	4	123	96	316	195
	公 立		128	114	25	25	30	30	90	87	273	256
	公 的		2	2					2	2	4	4
	私的	病 院	1,215	255	245	34	347	42	306	133	2,113	464
		療養所	142	10	11	2	14	2	28	14	195	28
	計		1,674	476	281	61	397	78	549	332	2,901	947
その他の場所	接骨院等											
	そ の 他											
	計											
合 計			1,674	476	281	61	397	78	549	332	2,901	947

## 12 年齢別・事故種別・男女別搬送人員

(平成24年1月1日～平成24年12月31日)

事故種別 年齢区分		火災	自然災害	水難	交通	労働災害	運動競技	一般負傷	加害	自損行為	急病	その他	合計	
													男女別計	
0～9	男				7			31			50	9	97	170
	女				8			22			36	7	73	
10～19	男				24		6	11			20	6	67	135
	女				16		10	7			33	2	68	
20～29	男			1	20	3	2	3		1	27	4	61	139
	女				16	1		2	1	1	42	15	78	
30～39	男				22	5	1	7		2	28	4	69	179
	女				13		1	6	1	4	52	33	110	
40～49	男				16	4	1	5		5	45	8	84	157
	女				13			4	1	2	46	7	73	
50～59	男				17	5	1	17	1		76	23	140	241
	女	1			18			7	1	1	61	12	101	
60～69	男	1		2	21	2	1	31	2	3	145	38	246	404
	女				23	1		24			93	17	158	
70～79	男			1	14	1		33		2	165	63	279	523
	女	2			15			32			150	45	244	
80～89	男				14			45			195	57	311	730
	女	1			4			71	1		265	77	419	
90～99	男							6		1	53	9	69	217
	女							32			90	26	148	
100歳以上	男													6
	女							1			2	3	6	
年齢不明	男													
	女													
合計	男	1		4	155	20	12	189	3	14	804	221	1,423	2,901
	女	4			126	2	11	208	5	8	870	244	1,478	

## 13 傷病程度別・男女別搬送人員

(平成24年1月1日～平成24年12月31日)

事故種別 傷病程度		火災	自然災害	水難	交通	労働災害	運動競技	一般負傷	加害	自損行為	急病	その他	合計	
													男女別計	
死亡	男													
	女													
重症	男			4	18	3	1	33		9	97	92	257	476
	女	4			6	1		36			83	89	219	
中等症	男	1			38	6	4	56		4	415	124	648	1,399
	女				27		1	97		8	467	151	751	
軽症	男				99	11	7	100	3	1	292	5	518	1,026
	女				93	1	10	75	5		320	4	508	
その他	男													
	女													
計	男	1		4	155	20	12	189	3	14	804	221	1,423	2,901
	女	4			126	2	11	208	5	8	870	244	1,478	

# 14 救急隊員の行った応急処置件数

(平成24年1月1日～平成24年12月31日)

事故種別	応急処置 傷病程度	応急処置 対象人員	止血	固定	人工呼吸	心マッサージ		心肺蘇生		酸素吸入	気道確保				保 温	
						うち 自動	うち 自動	※1	※2		※3	※4				
急病	死亡															
	重症	180			9			51		122	67			3		30
	中等症	880		2	1					224	16					175
	軽症	611	12	1						40	3					95
	その他															
	計	1,671	12	3	10			51		386	86		3			300
交通	死亡															
	重症	24	5	17		1		4		17	8					5
	中等症	65		50						17	1					20
	軽症	191	5	97						3						7
	その他															
	計	280	10	164		1		4		37	9					32
一般負傷	死亡															
	重症	69	5	8	1			6		8	7		1			9
	中等症	153	11	28						7						25
	軽症	170	16	9						1						17
	その他															
	計	392	32	45	1			6		16	7		1			51
その他	死亡															
	重症	201		6	3	1		13		81	21			2		30
	中等症	297	4	6						90	1					62
	軽症	47	2	5						2						2
	その他															
	計	545	6	17	3	1		13		173	22			2		94
合計	死亡															
	重症	474	10	31	13	2		74		228	103		1	3	3	74
	中等症	1,395	15	86	1					338	18					282
	軽症	1,019	35	112						46	3					121
	その他															
	計	2,888	60	229	14	2	74		612	124		1	3	3		477

事故種別	応急処 置 傷病程度	被 覆	在宅療法継続			シヨック パンツに よる血圧 保持	除細動	静脈路 確保 (輸液)	薬剤投与	その他の 応急処置	血圧測定	聴診器に よる心・ 呼吸音の 聴取	血中酸素 飽和度の 測定	心電図	計
			※A	※B	※C										
急病	死亡														
	重症		3	1	2		2		134	135	64	134	131	882	
	中等症	5	7		7				751	869	225	871	286	3,432	
	軽症	3	1		1				482	575	80	606	103	2,001	
	その他														
	計	8	11	2	9		2		1,367	1,579	369	1,611	520	6,315	
交通	死亡														
	重症	11							14	19	13	19	11	144	
	中等症	21							53	65	18	64	5	314	
	軽症	32							137	187	36	190	3	697	
	その他														
	計	64							204	271	67	273	19	1,155	
一般負傷	死亡														
	重症	4					1		59	64	8	63	10	253	
	中等症	24	1		1				127	150	24	153	12	552	
	軽症	74							122	148	7	161	2	557	
	その他														
	計	102	1		1		1		308	362	29	377	24	1,362	
その他	死亡														
	重症	5	2		2				128	183	24	184	63	745	
	中等症	4	1		1				208	286	18	290	51	1,021	
	軽症	8							37	45	5	46	2	154	
	その他														
	計	17	3		3				373	514	47	520	116	1,920	
合計	死亡														
	重症	20	5	1	4		3		335	401	109	400	215	2,024	
	中等症	54	9		9				1,139	1,370	275	1,378	354	5,319	
	軽症	117	1		1				778	955	128	1,003	110	3,409	
	その他														
	計	191	15	2	13		3		2,252	2,726	512	2,781	679	10,752	

(注)

- 1 本表は、傷病者を医療機関等へ搬送するまでの間に救急隊員が行った救急処置について、その処置の対象となった傷病者の数及び処置件数記載してあります。
- 2 気道確保 ※1は経鼻エアウェイを使用 ※2は喉頭鏡・鉗子を使用して異物除去 ※3は救急救命士がラリゲンゲアルマスク等を使用 ※4は気管挿管
- 3 在宅療法継続欄 ※Aは在宅中心静脈栄養管理・在宅化学療法等により点滴が施されている傷病者に対して応急処置を行った数 ※Bは気管切開孔又は気管挿管・人工肛門等の外傷が施されている傷病者に対して応急処置を行った数 ※Cは※A※B以外の在宅療法継続中の傷病者に対して応急処置を行った数

## 15 現場到着所要時間別出場件数

(平成 24 年 1 月 1 日～平成 24 年 12 月 31 日)

現場到着 事故種別	3 分 未 満	3 分 以 上	5 分 未 満	5 分 以 上	10 分 未 満	10 分 以 上	20 分 未 満	20 分 以 上	計	現場到着最短 所要時間(分)	現場到着最長 所要時間(分)	現場到着平均 所要時間(分)
急病	49	348	1,192	205	21	1,815	1	62	6.7			
交通	9	73	159	35	2	278	2	21	6.3			
一般負傷	9	74	276	56	3	418	1	28	6.7			
その他	24	132	306	104	1	567	1	20	6.7			
計	91	627	1,933	400	27	3,078	1	62	6.6			

## 16 収容所要時間別搬送人員

(平成 24 年 1 月 1 日～平成 24 年 12 月 31 日)

収容所要時間 事故種別	10 分 未 満	10 分 以 上	20 分 未 満	20 分 以 上	30 分 未 満	30 分 以 上	60 分 未 満	60 分 以 上	120 分 未 満	120 分 以 上	計	収容最短所要時間(分)	収容最長所要時間(分)	収容平均所要時間(分)		
	うち 管外	うち 管外	うち 管外	うち 管外	うち 管外	うち 管外	うち 管外	うち 管外	うち 管外							
急病	2	293	1	575	6	698	384	105	84	1	1	1,674	476	4	145	33.1
交通	1	38		109	7	116	38	17	16			281	61	9	116	32.2
一般負傷		69	1	139	4	160	53	29	20			397	78	12	94	32.6
その他		101	1	113	26	309	281	26	24			549	332	10	119	35.3
計	3	501	3	936	43	1,283	756	177	144	1	1	2,901	947	4	145	33.3



# 17 事故種別・年齢区分別・傷病程度別搬送人員

(平成24年1月1日～平成24年12月31日)

事故種別		火	自然	水	交	労	運	一	加	自	急	そ	計
区分		災	災	難	通	災	競	般	害	損	病	他	
新	死亡												
	重症											2	2
生	中等												
	軽症							1					1
児	その他												
	計							1				2	3
乳	死亡												
	重症							1				2	3
幼	中等				1			2			15	8	26
	軽症				10			40			62	1	113
児	その他												
	計				11			43			77	11	142
少	死亡												
	重症				1			3					4
年	中等				5		3	7			15	8	38
	軽症				23		11	14			38		86
年	その他												
	計				29		14	24			53	8	128
成	死亡												
	重症	1		2	15	4	1	12		6	55	46	142
人	中等				44	5	1	35		10	248	87	430
	軽症				119	12	6	41	6	1	217	5	407
人	その他												
	計	1		2	178	21	8	88	6	17	520	138	979
老	死亡												
	重症	3		2	8			53		3	125	133	327
人	中等	1			15	1	1	109		2	604	170	903
	軽症				40			79	2		295	3	419
人	その他												
	計	4		2	63	1	1	241	2	5	1,024	306	1,649
合	死亡												
	重症	4		4	24	4	1	69		9	180	181	476
計	中等	1			65	6	5	153		12	882	275	1,399
	軽症				192	12	17	175	8	1	612	9	1,026
計	その他												
	計	5		4	281	22	23	397	8	22	1,674	465	2,901

## 18 過去5か年の出場状況

(平成20年1月1日～平成24年12月31日)

事故種別等 年	出場 件数	火 災	自 然 災 害	水 難	交 通	労 働 災 害	運 動 競 技	一 般 負 傷	加 害	自 損 行 為	急 病	そ の 他	協 定 搬 送
平成20年	2,693	1	1	3	286	21	39	346	20	35	1,411	530	
平成21年	2,736	4		4	265	17	24	376	15	43	1,482	506	
平成22年	2,829	4		3	257	20	19	427	8	53	1,611	427	
平成23年	3,059	2		1	283	26	14	401	14	43	1,741	534	
平成24年	3,078	5		6	278	23	19	418	10	32	1,815	472	

## 19 出場先別出場件数

(平成24年1月1日～平成24年12月31日)

事故種別等 年	火 災	自 然 災 害	水 難	交 通	労 働 災 害	運 動 競 技	一 般 負 傷	加 害	自 損 行 為	急 病	そ の 他				合 計
											転 院 搬 送	医 師 搬 送	資 器 材 等	そ の 他	
始良	1		2	148	15	13	237	5	16	1,068	251			5	1,761
加治木	3		3	91	8	2	113	5	10	499	175	1		1	911
蒲生	1			30		4	68		6	247	37			1	394
鹿児島市			1	2											3
霧島市				1											1
薩摩川内市															
高速道路				6						1					7
ドクターヘリ											1				1
合計	5		6	278	23	19	418	10	32	1,815	464	1		7	3,078

## 20 出場先別搬送人員

(平成24年1月1日～平成24年12月31日)

事故種別等 市町名	火災	自然災害	水難	交通	労働災害	運動競技	一般負傷	加害	自損行為	急病	その他				合計
											転院搬送	医師搬送	資器材等	その他	
始良	1		1	144	14	17	224	5	12	986	250			1	1,655
加治木	3		2	95	8	2	110	3	7	459	176				865
蒲生	1			35		4	63		3	228	37				371
鹿児島市			1	2											3
霧島市															
薩摩川内市															
高速道路				5						1					6
ドクターヘリ											1				1
合計	5		4	281	22	23	397	8	22	1,674	464			1	2,901

## 21 出場先別不搬送件数

(平成24年1月1日～平成24年12月31日)

事故種別等 市町名	火災	自然災害	水難	交通	労働災害	運動競技	一般負傷	加害	自損行為	急病	その他				合計
											転院搬送	医師搬送	資器材等	その他	
始良			1	11	1		14		4	83	1			4	119
加治木	1		1	3			3	2	3	40		1		1	55
蒲生							5		3	19				1	28
鹿児島市															
霧島市				1											1
薩摩川内市															
高速道路				1											1
合計	1		2	16	1		22	2	10	142	1	1		6	204

## 22 管内病院等情報

### ■始良地区

(平成 25 年 4 月 1 日現在 併科… 2 科以上の病院・医院)

病 院 ・ 診 療 所 名	診 療 科 目	ベ ッ ド 数	備 考
青 雲 会 病 院	併 科	136	救急告示医療機関
希 望 ケ 丘 病 院	併 科	90	
野 元 内 科 医 院	内 科 ・ 小 児 科	0	
クオラリハビリテーション病院あいら	併 科	60	
こどもクリニック山崎	小 児 科	0	
尾 田 内 科 胃 腸 科	併 科	19	
山 下 わ た る 内 科	併 科	19	
徳 重 医 院	併 科	0	
久 永 医 院	併 科	15	
内 倉 外 科 医 院	併 科	0	
始 良 市 立 北 山 診 療 所	内 科 ・ 小 児 科	0	
県 立 始 良 病 院	併 科	340	
中 西 医 院	併 科	0	
よ し だ 内 科 ク リ ニ ッ ク	併 科	0	
竹 内 レ デ ィ ー ス ク リ ニ ッ ク	産 婦 人 科	19	
朝 日 ケ 丘 ク リ ニ ッ ク	併 科	13	
前 田 皮 膚 科	皮 膚 科	0	
田 中 眼 科 医 院	眼 科	0	
池 畑 内 科 医 院	併 科	0	
あ い ら 小 児 科	小 児 科	0	
荒 武 整 形 外 科 ク リ ニ ッ ク	併 科	0	
耳 鼻 咽 喉 科 おお の ク リ ニ ッ ク	耳 鼻 咽 喉 科	0	
た け う ち ク リ ニ ッ ク	併 科	19	
川 原 腎 泌 尿 器 科 ク リ ニ ッ ク	泌 尿 器 科	17	
ク オ ラ ク リ ニ ッ ク あ い ら	併 科	0	
ひ ふ 科 形 成 外 科 西 ク リ ニ ッ ク	皮 膚 科	0	
や な せ 整 形 外 科	整 形 外 科	19	
こ ま き 内 科 循 環 器 科 ク リ ニ ッ ク	併 科	0	
中 馬 ク リ ニ ッ ク	内 科 ・ 消 化 器 科	0	
錦 江 ク リ ニ ッ ク	併 科	19	
河 俣 内 科	併 科	0	
な が た 脳 神 経 科	脳 神 経 外 科	0	
た か ひ ろ 眼 科	眼 科	0	
い わ つ ぼ 耳 鼻 咽 喉 科	耳 鼻 咽 喉 科	0	
で ぐ ち 耳 鼻 咽 喉 科	耳 鼻 咽 喉 科	0	
有 村 ク リ ニ ッ ク	内 科	0	

■加治木地区

病 院 ・ 診 療 所 名	診 療 科 目	ベ ッ ド 数	備 考
大 井 病 院	併 科	119	救急告示医療機関
フ ィ オ ー レ 第 一 病 院	産 婦 人 科	26	
独立行政法人国立病院機構南九州病院	併 科	475	
徳 重 ク リ ニ ッ ク	併 科	4	
西 眼 科 医 院	眼 科	0	
加 治 木 記 念 病 院	併 科	200	
松 元 外 科 胃 腸 科 医 院	併 科	19	
川 畑 内 科 医 院	併 科	8	
加 治 木 温 泉 病 院	併 科	350	
すこやかクリニック(鬼丸小児科)	小 児 科	0	
加 治 木 整 形 外 科 病 院	併 科	51	
港 町 ク リ ニ ッ ク	併 科	0	
ザ 王 病 院	併 科	146	
松 下 亮 治 内 科	併 科	0	
加 治 木 中 央 ク リ ニ ッ ク	併 科	19	
浜 崎 ク リ ニ ッ ク	内 科	0	
おばた泌尿器科・ひふ科	併 科	0	
西園耳鼻咽喉科クリニック	耳 鼻 咽 喉 科	0	
川 島 ク リ ニ ッ ク	併 科	0	
さ ん の う 内 科	内 科	0	
四 本 信 一 皮 膚 科	皮 膚 科	0	
な か む ら 小 児 科	小 児 科	0	
しらたにメンタルクリニック	併 科	0	
加 治 木 白 石 眼 科 医 院	眼 科	0	
始 良 み や も と 眼 科	眼 科	0	
しあわせの杜クリニック	併 科	0	
や ま の ク リ ニ ッ ク	併 科	0	

■ 蒲生地区

病 院 ・ 診 療 所 名	診 療 科 目	ベ ッ ド 数	備 考
原 田 内 科	内 科 ・ 循 環 器 科	9	
伊 地 知 医 院	併 科	9	
吉 留 ク リ ニ ッ ク	併 科	19	

## 23 鹿児島県ドクターヘリ

ドクターヘリとは、救急専用の医療機器を装備したヘリコプターに救急医療の専門医及び看護師等が搭乗し、消防機関の要請により救急現場に向かい、救急現場から医療機関に搬送する間、傷病者に救命医療を行うことのできる救急専用ヘリコプターをいい、急病・事故等で早期治療の開始・早期医療機関への搬送により、救命率向上や後遺症の軽減を図ることを目的とし、鹿児島県で平成23年12月26日から運航開始されました。

### 始良市管内ランデブーポイント（消防機関とドクターヘリの合流・連携地点） 48か所

（平成25年3月31日現在）

始良地区		
1	始良市立帖佐小学校	始良市鍋倉663
2	帖佐グラウンド	始良市西餅田1433-1
3	始良市立帖佐中学校	始良市西餅田1586
4	始良ニュータウン中央公園	始良市西始良3丁目11
5	始良公民館	始良市西餅田589
6	思川公園	始良市西餅田3311-1
7	始良市総合運動公園	始良市西餅田2392
8	始良市立始良小学校	始良市西餅田2726
9	鹿児島県立始良高等技術専門校	始良市西餅田1120
10	西元グラウンド	始良市東餅田3842付近
11	白銀森林公園 多目的広場	始良市平松5693-1
12	始良市立重富中学校	始良市平松7092
13	鹿児島県警察学校	始良市平松4211-1
14	始良市立重富小学校	始良市平松5636
15	西宮島公園	始良市西宮島町7-2
16	船津公園	始良市船津1502
17	始良市立西始良小学校	始良市西始良1丁目37-1
18	始良市立山田中学校	始良市下名977
19	始良市立北山小学校	始良市北山3783
20	旧堂山小学校跡地	始良市北山2712
21	始良市役所木津志出張所	始良市木津志1844-2
22	始良市立三船小学校	始良市増田399
加治木地区		
23	始良市役所加治木総合支所	始良市加治木町本町253
24	加治木龍門陶芸健康の里 陶夢ランド	始良市加治木町小山田1583-1
25	鹿児島国際ゴルフ倶楽部	始良市加治木町小山田5732
26	高岡公園	始良市加治木町西別府2944
27	始良市立永原小学校	始良市加治木町西別府594
28	始良市立柁城小学校	始良市加治木町仮屋町248
29	鹿児島県立加治木高等学校	始良市加治木町仮屋町211
30	鹿児島県立加治木工業高等学校	始良市加治木町新富町131
31	始良市立加治木小学校	始良市加治木町反土2955
32	始良市立加治木中学校	始良市加治木町反土2162
33	始良市立錦江小学校	始良市加治木町錦江町74
34	鹿児島県トラック協会加治木ソフトボール場	始良市加治木町木田1396-2
35	始良市加治木運動場	始良市加治木町木田5348-185
36	学校法人鹿児島学園龍桜高等学校	始良市加治木町木田5348
37	加治木港	始良市加治木町港町
38	加治木カントリークラブ	始良市加治木町日木山2213
蒲生地区		
39	始良市立漆小学校	始良市蒲生町漆317
40	始良市立蒲生中学校	始良市蒲生町北10
41	スポレク広場（陣ヶ丘）	始良市蒲生町北2232
42	鹿児島県立蒲生高等学校	始良市蒲生町下久徳848
43	新留コミュニティスポーツ広場	始良市蒲生町白男2832-1
44	旧新留小学校跡地	始良市蒲生町白男3215
45	旧大山小学校跡地	始良市蒲生町白男5522-1
46	始良市立西浦小学校	始良市蒲生町西浦815
47	高牧カントリー練習場	始良市蒲生町久末2489-1
47	白男地区運動公園	始良市蒲生町白男1692-1

### 鹿児島県ドクターヘリ運航状況

（平成24年4月1日～平成25年3月31日）

要請件数	出 場		未 出 場				
	現場搬送	施設間搬送	出場前 キャンセル	出場後 キャンセル	時間外要請	天候不良	重複要請
49件	28件	4件	5件	2件	2件	4件	4件

## 24 始良市救急医療情報キット 「始救あんしんキット」

高齢者や障害者等の安全・安心を確保することを目的に「緊急連絡先」「かかりつけ医」「持病」「服薬情報」「健康保険証コピー」「本人写真」などの情報を専用の容器に入れ、冷蔵庫に保管しておくことで、救急隊等が情報をもとに適切な処置及び適切な医療機関へ搬送するものです。 【平成23年9月1日 申請受付 配布開始】

### 配布対象世帯

キットの配布を受けることができる世帯は、始良市内に居住し、かつ、次のいずれかに該当する者が属する世帯です。

- 65歳以上の者
- 身体障害者手帳の交付を受けた者
- 療育手帳の交付を受けた者
- 精神障害者保健福祉手帳の交付を受けた者
- 特定疾患医療受給者証の交付を受けた者
- 市長が必要と認める者

(平成23年9月1日～平成25年3月31日)

始良市管内 始救あんしんキット登録数	703世帯	928人
--------------------	-------	------

## 25 自動体外式除細動器（AED）設置協力事業所

始良市消防本部では、管内各事業所に設置されている自動体外式除細動器（AED）の実態調査を実施し、市民の尊い生命を守り、AEDの普及・推進を図るために、始良市消防本部ホームページに「あいらAEDマップ」として事業展開し、情報公開が可能な事業所においては情報公開掲載しております。なお、「あいらAEDマップ」上において、AED設置情報を公開していただいている事業所には「あいらAEDマップ協力事業所票」を発行し、掲示をお願いしています。

### 始良市内自動体外式除細動器（AED）設置協力事業所 — 118事業所

（平成25年3月31日現在）

始良地区（66事業所）					
1	始良市始良体育センター	23	始良市立中央図書館	45	桜島サービスエリア（上り）
2	始良市総合運動公園	24	児童養護施設 若葉学園	46	〃（下り）
3	株式会社メルヘン始良アスリー	25	運転免許試験場	47	イオン始良店
4	ガッツ鹿児島	26	スターランドAIRA	48	パチンコ まるみつ始良店
5	始良市始良高齢者福祉センター	27	山下わたる内科	49	パチンコ ASTY始良店
6	特別養護老人ホーム やすらぎの里	28	徳重医院	50	パチンコ T'sROAD
7	特別養護老人ホーム マモリエあいら	29	松崎歯科医院	51	パチンコ パーラー太郎蒲生店
8	サザンブルー鹿児島	30	青雲会病院	52	株式会社イケダパン事務所
9	始良市立帖佐保育所	31	川原賢・泌尿器科クリニック	53	Aコープ鹿児島 あいら店
10	始良市立重富保育所	32	中西医院	54	南九イリヨー株式会社 始良工場
11	始良市立帖佐小学校	33	やなせ整形外科	55	株式会社NBCメタルメッシュ
12	始良市立建昌小学校	34	中馬クリニック	56	始良衛生有限会社
13	始良市立始良小学校	35	おばたデンタルクリニック	57	松原上公民館
14	始良市立重富小学校	36	鹿児島県立始良病院	58	帖佐地区公民館
15	始良市立山田小学校	37	よしだ内科クリニック	59	脇元地区公民館
16	始良市立北山小学校	38	始良市役所本庁	60	山田地区公民館
17	始良市立西始良小学校	39	始良市立始良公民館	61	松原地区公民館
18	始良市立三船小学校	40	始良市始良社会福祉協議会	62	始良市水道事業部
19	始良市立重富中学校	41	財団法人 鹿児島県学校給食会	63	三叉コミュニティセンター
20	始良市立帖佐中学校	42	リバーサイドJOY	64	始良市郷土芸能等伝承館
21	始良市立山田中学校	43	重富干潟小さな博物館	65	西部地域営農センター
22	鹿児島県防災研修センター	44	鹿児島銀行 始良支店	66	中央消防署 始良分遣所
加治木地区（33事業所）					
1	老人ホーム さくらライフサポート	12	学校法人鹿児島学園 龍桜高等学校	23	さえずりの森
2	障害者支援施設 さちかぜ	13	鹿児島県立加治木高等学校	24	鹿児島銀行 加治木支店
3	始良市立加治木保育所	14	鹿児島県立加治木工業高等学校	25	西日本宇佐美九州10号加治木SS
4	始良市立小山田保育所	15	鹿児島県立加治木養護学校	26	宗教法人 性応寺
5	社会福祉法人晶貴会 高井田保育園	16	始良市立加治木図書館	27	パチンコ フェスタ加治木店
6	始良市立加治木小学校	17	南九州病院	28	始良市営 龍門滝温泉
7	始良市立永原小学校	18	加治木記念病院	29	始良・伊佐地域振興局本館
8	始良市立龍門小学校	19	フィオーレ第一病院	30	始良市加治木福祉センター
9	始良市立柁城小学校	20	加治木整形外科病院	31	鹿児島ニチレキ株式会社
10	始良市立錦江小学校	21	始良市役所加治木総合支所	32	陶夢ランド
11	始良市立加治木中学校	22	始良市文化会館 加音ホール	33	中央消防署
蒲生地区（19事業所）					
1	始良市蒲生町弓道場	8	始良市立蒲生中学校	14	始良市温泉センター くすの湯
2	蒲生大楠運動公園多目的屋内運動場	9	鹿児島県立蒲生高等学校	15	始良市蒲生観光交流センター
3	始良市蒲生体育館（おおくすアリーナ）	10	吉留クリニック	16	蒲生ふるさと交流館
4	鹿児島高牧カントリークラブ	11	始良市役所蒲生総合支所	17	フォントナの丘かもう
5	始良市立蒲生小学校	12	始良市役所蒲生公民館	18	あいら農業協同組合 蒲生統括支店
6	始良市立西浦小学校	13	東洋シャッター（株）九州工場	19	中央消防署 蒲生分遣所
7	始良市立漆小学校				



## 26 救助活動状況

(平成24年1月1日～平成24年12月31日)

区分	事故種別	交通事故	水難事故	自然災害	機械事故	建物等事故	ガス酸欠事故	爆発事故	その他	合計
	出動件数		60	5	1	1				65
活動件数		57	5	1	1				57	121

## 27 事故種別発生場所出動件数

(平成24年1月1日～平成24年12月31日)

区分	事故種別		火災	交通事故	水難事故	自然事故	機械事故	建物等事故	ガス酸欠事故	爆発事故	その他	合計
	屋内	住居					1					34
その他の屋内										4	4	
屋外	道路	高速		6							1	7
		その他の道路		48							13	61
	水面				2						1	3
	水中				3							3
	その他			6			1				9	16
	山岳										3	3
	計			60	5	1	1				65	132



# VI 予 防



## 1 防火対象物現況

(平成25年4月1日現在)

令 別 表 区 分			計
1	イ	劇場・映画館・演芸場・観覧場	6
	ロ	公会堂・集会場	34
2	イ	キャバレー・カフェー・ナイトクラブ等	
	ロ	遊技場・ダンスホール	11
	ハ	性風俗関連特殊営業を営む店舗等	
	ニ	カラオケボックスその他遊興のための施設	1
3	イ	待合・料理店等	2
	ロ	飲食店	33
4		百貨店・マーケット・物品販売店舗・展示場	114
5	イ	旅館・ホテル・宿泊所等	14
	ロ	寄宿舍・下宿・共同住宅	189
6	イ	病院・診療所・助産所	69
	ロ	老人短期入所施設・障害者支援施設等	51
	ハ	軽費老人ホーム・児童養護施設等	40
	ニ	幼稚園・特別支援学校	10
7		小学校・中学校・高等学校・大学等	97
8		図書館・博物館・美術館等	7
9	イ	蒸気浴場・熱気浴場	
	ロ	イに掲げる公衆浴場以外の公衆浴場	5
10		車両の停車場・船舶、航空機の発着場	3
11		神社・寺院・教会等	26
12	イ	工場・作業場	171
	ロ	映画スタジオ・テレビスタジオ	
13	イ	自動車車庫・駐車場	16
	ロ	飛行機、回転翼飛行機の格納庫	1
14		倉庫	83
15		前各項に該当しない事業所	138
16	イ	特定防火対象物の存する複合用途対象物	59
	ロ	上記以外の複合用途対象物	16
17		文化財等	
18		延長50m以上のアーケード	
合 計			1,196

## 2 階層別防火対象物の現況

(平成25年4月1日現在)

令別表区分		階別	3階	4階	5階	6階	7階	8階	9階	計
1	イ	劇場・映画館・演芸場・観覧場	1							1
	ロ	公会堂・集会場	4							4
2	イ	キャバレー・カフェー・ナイトクラブ等								
	ロ	遊技場・ダンスホール	1							1
	ハ	性風俗関連特殊営業を営む店舗等								
	ニ	カラオケボックスその他遊興のための施設								
3	イ	待合・料理店等								
	ロ	飲食店	4	1						5
4		百貨店・マーケット・物品販売店舗・展示場	8		1					9
5	イ	旅館・ホテル・宿泊所等	2		1					3
	ロ	寄宿舎・下宿・共同住宅	37	14	10		1	1	1	64
6	イ	病院・診療所・助産所	12	4		1				17
	ロ	老人短期入所施設・障害者支援施設等	3	3						6
	ハ	軽費老人ホーム・児童養護施設等	2		1					3
	ニ	幼稚園・特別支援学校								
7		小学校・中学校・高等学校・大学等	12	4	1					17
8		図書館・博物館・美術館等	1							1
9	イ	蒸気浴場・熱気浴場								
	ロ	イに掲げる公衆浴場以外の公衆浴場								
10		車両の停車場・船舶、航空機の発着場								
11		神社・寺院・教会等	2							2
12	イ	工場・作業場	7			1				8
	ロ	映画スタジオ・テレビスタジオ								
13	イ	自動車車庫・駐車場	2							2
	ロ	飛行機、回転翼飛行機の格納庫								
14		倉庫	1							1
15		前各項に該当しない事業所	10	4			1			15
16	イ	特定防火対象物の存する複合用途対象物	15	5	4		1	1		26
	ロ	上記以外の複合用途対象物	4	4	3					11
17		文化財等								
18		延長50m以上のアーケード								
合		計	128	39	21	2	3	2	1	196

### 3 階層別防火対象物棟数

(平成25年4月1日現在)

令別表区分		階別	3階	4階	5階	6階	7階	8階	9階	計
1	イ	劇場・映画館・演芸場・観覧場	1							1
	ロ	公会堂・集会場	4							4
2	イ	キャバレー・カフェー・ナイトクラブ等								
	ロ	遊技場・ダンスホール	2							2
	ハ	性風俗関連特殊営業を営む店舗等								
	ニ	カラオケボックスその他遊興のための施設								
3	イ	待合・料理店等								
	ロ	飲食店	4	1						5
4		百貨店・マーケット・物品販売店舗・展示場	8		1					9
5	イ	旅館・ホテル・宿泊所等	2		1					3
	ロ	寄宿舎・下宿・共同住宅	50	39	12		1	1	1	104
6	イ	病院・診療所・助産所	13	4		1				18
	ロ	老人短期入所施設・障害者支援施設等	3	3						6
	ハ	軽費老人ホーム・児童養護施設等	3		1					4
	ニ	幼稚園・特別支援学校								
7		小学校・中学校・高等学校・大学等	21	8	1					30
8		図書館・博物館・美術館等	1							1
9	イ	蒸気浴場・熱気浴場								
	ロ	イに掲げる公衆浴場以外の公衆浴場								
10		車両の停車場・船舶、航空機の発着場								
11		神社・寺院・教会等	4							4
12	イ	工場・作業場	7			1				8
	ロ	映画スタジオ・テレビスタジオ								
13	イ	自動車車庫・駐車場	2							2
	ロ	飛行機、回転翼飛行機の格納庫								
14		倉庫	1							1
15		前各項に該当しない事業所	10	5			1			16
16	イ	特定防火対象物の存する複合用途対象物	15	5	4		1	1		26
	ロ	上記以外の複合用途対象物	4	4	3					11
17		文化財等								
18		延長50m以上のアーケード								
合 計			155	69	23	2	3	2	1	255

## 4 予防査察実施状況

(平成24年4月1日～平成25年3月31日)

令 別 表 区 分			実施回数
1	イ	劇場・映画館・演芸場・観覧場	6
	ロ	公会堂・集会場	33
2	イ	キャバレー・カフェー・ナイトクラブ等	
	ロ	遊技場・ダンスホール	8
	ハ	性風俗関連特殊営業を営む店舗等	
	ニ	カラオケボックスその他遊興のための施設	1
3	イ	待合・料理店等	2
	ロ	飲食店	25
4		百貨店・マーケット・物品販売店舗・展示場	97
5	イ	旅館・ホテル・宿泊所等	17
	ロ	寄宿舎・下宿・共同住宅	78
6	イ	病院・診療所・助産所	57
	ロ	老人短期入所施設・障害者支援施設等	70
	ハ	軽費老人ホーム・児童養護施設等	41
	ニ	幼稚園・特別支援学校	10
7		小学校・中学校・高等学校・大学等	93
8		図書館・博物館・美術館等	6
9	イ	蒸気浴場・熱気浴場	
	ロ	イに掲げる公衆浴場以外の公衆浴場	6
10		車両の停車場・船舶、航空機の発着場	2
11		神社・寺院・教会等	23
12	イ	工場・作業場	141
	ロ	映画スタジオ・テレビスタジオ	
13	イ	自動車車庫・駐車場	14
	ロ	飛行機、回転翼飛行機の格納庫	1
14		倉庫	60
15		前各項に該当しない事業所	121
16	イ	特定防火対象物の存する複合用途対象物	53
	ロ	上記以外の複合用途対象物	13
17		文化財等	
18		延長50m以上のアーケード	
合 計			978



## 5 危険物施設の数量及び類別状況

(平成25年4月1日現在)

製造所等の別 数量別	合 計	製 造 所	貯 蔵 所							取 扱 所				
			屋 内 貯 蔵 所	屋 外 タン ク 貯 蔵 所	屋 内 タン ク 貯 蔵 所	地 下 タン ク 貯 蔵 所	簡 易 タン ク 貯 蔵 所	移 動 タン ク 貯 蔵 所	屋 外 貯 蔵 所	給 油 取 扱 所	第 一 種 販 売 取 扱 所	第 二 種 販 売 取 扱 所	移 送 取 扱 所	一 般 取 扱 所
計	176		12	28	1	39		18	6	53			1	18
指 定 数 量 別	5倍以下	50	3	13	1	14		3	2	6				8
	5倍を超え 10倍以下	40	4	7		14			3	6				6
	10倍を超え 50倍以下	43	5	3		11		5	1	15				3
	50倍を超え 100倍以下	13						10		3				
	100倍を超え 150倍以下	6								6				
	150倍を超え 200倍以下	6								6				
	200倍を超え 1,000倍以下	15			3					11				1
	1,000倍を超え 5000倍以下	2			2									
	5,000倍を超え 10,000倍以下	1											1	
10,000倍を 超えるもの														

## 6 危険物関係施設の査察実施状況

(平成24年4月1日～平成25年3月31日)

施設別	査察実施数	査察延回数	備考
屋内貯蔵所	8	8	
屋外タンク貯蔵所	16	16	
屋内タンク貯蔵所	1	1	
地下タンク貯蔵所	29	30	
簡易タンク貯蔵所	0	0	
移動タンク貯蔵所	18	18	
屋外貯蔵所	4	4	
給油取扱所	45	47	
移送取扱所	1	1	
一般取扱所	15	15	
合計	137	140	

## 7 各種届出処理状況

(平成24年4月1日～平成25年3月31日)

件名	煙火打ち上げ	林火災と野ざらわし入届出	少量定危険物燃物届出	液化石油ガス届出	ボイラ設置届出	消防用設備等着工届出	変蓄電設備等届出	水素ガス気球の設置届出	防火対象物使用開始届出	計
件数	56	258	4	11	4	79	21	0	36	469

## 8 防火訓練等実施回数

(平成24年1月1日～平成24年12月31日) (単位：回、人)

対象物	署・所別		中央消防署		始良分遣所		蒲生分遣所		合計	
	回数	参加人数	回数	参加人数	回数	参加人数	回数	参加人数	回数	参加人数
百貨店・マーケット	16	258	17	191	7	58	40	679		
旅館・ホテル	3	13	1	8			4	21		
病院・養護施設	79	2,885	31	1,728	20	514	130	5,127		
保育園・幼稚園	28	2,513	14	1,411	2	235	44	4,159		
学 校	38	10,061	13	3,776	22	2,404	73	16,241		
工場・作業場	1	18	5	279	4	131	10	428		
官 公 署	15	528	5	52	3	52	23	632		
その他の事業所	64	915	28	537	12	151	104	1,603		
地域町内会等	20	849	23	833	8	141	51	1,823		
合 計	264	18,040	137	8,815	78	3,686	479	30,541		

## 9 消防クラブ結成状況

(平成 25 年 4 月 1 日現在)

消防クラブ名	発足年月日	人員	所在地
川野保育所幼年消防隊	昭和 5 9 . 8 . 1	50	始良市加治木町木田 757
増田婦人防火クラブ	昭和 5 9 . 9 . 5	18	始良市増田 630-10
建昌保育園幼年消防クラブ	昭和 5 9 . 1 0 . 3 0	27	始良市東餅田 2608
大楠ちびっこ園 幼年消防クラブ	昭和 6 0 . 1 0 . 8	55	始良市蒲生町上久徳 1194-18
ひまわり保育園幼年消防隊	昭和 6 2 . 4 . 1	19	始良市加治木町木田 1882
高井田保育園幼年消防隊	昭和 6 2 . 6 . 1	40	始良市加治木町木田 4872-2
かずみ保育園幼年消防隊	昭和 6 2 . 7 . 2 1	72	始良市加治木町反土 1420-1
啓明幼稚園幼年消防隊	平成 2 . 6 . 2 6	48	始良市池島町 31-7
薫光幼稚園幼年消防隊	平成 2 . 6 . 2 6	51	始良市松原町 1丁目 17番 9号
西浦小学校少年消防クラブ	平成 1 0 . 6 . 1 0	18	始良市蒲生町西浦 813
漆小学校少年消防クラブ	平成 1 0 . 6 . 1 3	17	始良市蒲生町漆 317

# Ⅶ 消防団



## 1 消防団現勢

(平成 25 年 4 月 1 日現在)

区 分	人 員 (人)			機 械 (台)			
	分 団 数	定 員	実 員	水槽付 消防ポン プ自動車	消防ポン プ自動車	小型ポン プ積載 自動車	小型動力 ポンプ
計	15	541	529	2	14	24	36

## 2 年齢別消防団員数 (実員)

(平成 25 年 4 月 1 日現在)

20 歳未満	20 歳 ～ 29 歳	30 歳 ～ 39 歳	40 歳 ～ 49 歳	50 歳 ～ 59 歳	60 歳以上	計	平均年齢
0	59	126	120	138	86	529	45.7

## 3 在籍年数別消防団員数 (実員)

(平成 25 年 4 月 1 日現在)

5 年未満	5 年以上 10 年未満	10 年以上 15 年未満	15 年以上 20 年未満	20 年以上 25 年未満	25 年以上 30 年未満	30 年以上	計
150	99	72	84	74	31	19	529

## 4 消防団員の費用弁償

(平成 25 年 4 月 1 日現在)

種 別	費用弁償額 (1 日につき)
災害出動 (水・火災等) 訓練・警戒	5, 000 円
会議	4, 000 円

## 5 団員等年報酬状況 (年)

(平成 25 年 4 月 1 日現在)

区 分	金 額
団 長	162, 000 円
副 団 長	162, 000 円
方 面 隊 長	120, 000 円
分 団 長	90, 000 円
副 分 団 長	66, 000 円
部 長	57, 000 円
班 長	51, 000 円
団 員	48, 000 円

## 6 消防団幹部一覽表

(平成 25 年 4 月 1 日現在)

団 長	副 団 長	方面隊長	分 団 名	部 名	分 団 長 名
川原正三	高山和則	始良方面隊 有村信行	市役所分団		享保博昭
			重富分団	脇元	村田哲哉
				平松	北恭次
			始良分団	建昌	犬伏幸久
				松原	黒木博和
			帖佐分団	三叉	上野洋一
				米山	
				船津	
			山田分団	上名	向江富男
				下名	佃昇治
				大山	
			北山分団	北山	山口忠昭
				木津志	有村範夫
			加治木方面隊 宇都和義	加治木分団	林時治
		錦江分団		川畑實	
		永原分団		西別府	樗木和幸
				辺川	
		東部分団	小山田	三宅利秋	
			中野		
		蒲生方面隊 東村和昭	蒲生分団	小倉和彦	
			大楠分団	城	迫久男
				中央	
			友徳分団	川東	南律也
				下久徳	小城守
				米丸	邊田立身
			白男分団	新留	出水透
				白男	岩下一彦
				大山	吉元一行
			上場分団	西浦	原田良孝
		漆		福留政弘	



## 7 消防団の人員機械配置一覧表

(平成25年4月1日現在) (単位:人、台)

方面名	分団名	部名	人員(人)	水槽付 消防ポンプ自動車(台)	消防ポンプ自動車(台)	小型ポンプ付積載自動車(台)	小型動力ポンプ(台)	
団本部			5				2	
女性消防団員(団本部付)			17					
始良方面隊	市役所分団		15	1	1		1	
	重富分団	脇元	18		1		1	
		平松	17		1		1	
	始良分団	建昌	22		1		1	
		松原	18		1		1	
	帖佐分団	三又	18				1	1
		米山	18		1			1
		船津	14				1	1
	山田分団	上名	17				1	1
		下名	17		1			1
		大山	9				1	1
	北山分団	北山	22				3	3
		木津志	13				1	1
加治木方面隊	加治木分団		31	1	1	1	1	
	錦江分団		36		1	1	1	
	永原分団	西別府	23		1		1	
		辺川	15				1	1
	東部分団	小山田	14		1		1	
		中野	13				1	1
蒲生方面隊	蒲生分団		16		1	2	3	
	大楠分団	城	16			1	1	
		中央	16		1		1	1
	友徳分団	川東	15				1	1
		下久徳	14				1	1
		米丸	10				1	1
	白男分団	新留	12				1	1
		白男	16				1	1
		大山	11				1	1
	上場分団	西浦	18				1	1
漆		13		1		1	1	
合計			529	2	14	24	36	

## 8 消防団車両の一覧表

(平成25年4月1日現在)

番号	方面隊	分団名	部名	車両名	車種	登録番号	初回登録年	使用年数	ポンプの級	
1	団本部			団本部車	スズキ	鹿児島800す2814	平成22年11月4日	2年5か月		
2			本部	水槽付消防ポンプ車	三菱	鹿児島88す2858	平成4年3月5日	21年1か月		
3		市役所分団		消防ポンプ車	三菱	鹿児島88す6059	平成7年10月24日	17年6か月		
4			重富分団	消防ポンプ車	三菱	鹿児島800さ3780	平成13年12月4日	11年4か月		
5				消防ポンプ車	いすゞ	鹿児島800さ2303	平成12年11月10日	12年5か月		
6			始良分団	消防ポンプ車	日野	鹿児島800す536	平成19年11月22日	5年5か月		
7				消防ポンプ車	三菱	鹿児島800さ6335	平成15年11月14日	9年5か月		
8				三叉	小型ポンプ付積載車	トヨタ	鹿児島88す7222	平成8年12月6日	16年4か月	
9		始良方面隊	帖佐分団	米山	消防ポンプ車	三菱	鹿児島88す4134	平成5年10月5日	19年6か月	
10				船津	小型ポンプ付積載車	トヨタ	鹿児島88す5219	平成6年11月29日	18年5か月	
11			山田分団	上名	小型ポンプ付積載車	トヨタ	鹿児島88す7223	平成8年12月6日	16年4か月	
12				下名	消防ポンプ車	ニッサン	鹿児島800さ5120	平成14年11月25日	10年5か月	
13				大山	小型ポンプ付積載車	トヨタ	鹿児島88す7221	平成8年12月6日	16年4か月	
14			北山分団	北山	小型ポンプ付積載車(軽)	ホンダ	鹿児島80あ775	平成7年12月21日	17年4か月	
15					小型ポンプ付積載車(軽)	ホンダ	鹿児島80あ776	平成7年12月21日	17年4か月	
16					小型ポンプ付積載車	トヨタ	鹿児島88す5217	平成6年11月29日	18年5か月	
17				木津志	小型ポンプ付積載車	トヨタ	鹿児島88す5218	平成6年11月29日	18年5か月	





# VIII 通信・気象





## 2 消防無線配置状況

所属	配置	区分	呼出名称		実装周波数				
					市町村波	県共通波	全国波 1	全国波 2	全国波 3
					149.75MHz	148.21MHz	150.73MHz	148.75MHz	154.15MHz
始消本部	通信指令室	基地局	あいしょうほんぶ	始消本部	○	○	○	○	○
	警防課	移動局	あいしょうけいぼう 1	始消警防 1	○	○			
	警防課	携帯局	あいしょうけいぼう 1 1	始消警防 1 1	○	○	○	○	○
中央消防署	中央	移動局	あいしょうちゅうおう 1	始消中央 1	○	○	○	○	○
		〃	あいしょうちゅうおう 2	始消中央 2	○	○	○		
		〃	あいしょうちゅうおう 3	始消中央 3	○	○	○	○	○
		〃	ちゅうおうきゅうじょ 1	中央救助 1	○	○	○	○	○
		〃	きゅうきゅうちゅうおう	救急中央 1	○	○	○	○	○
		〃	あいしょうこうき 1	始消高規 1	○	○	○	○	○
		〃	きゅうきゅうちゅうおう	救急中央 2	○	○	○	○	○
		〃	ちゅうおうしき 1	中央指揮 1	○	○	○		
		〃	あいしょうしえん 1	始消支援 1	○	○	○	○	○
		携帯局	あいしょうちゅうおう 1	始消中央 1 1	○	○	○	○	○
		〃	あいしょうちゅうおう 12	始消中央 1 2	○	○	○	○	○
		〃	あいしょうちゅうおう 13	始消中央 1 3	○	○	○	○	○
		〃	あいしょうちゅうおう 14	始消中央 1 4	○	○	○	○	○
		〃	あいしょうちゅうおう 15	始消中央 1 5	○	○	○	○	○
		〃	あいしょうちゅうおう 16	始消中央 1 6	○	○	○	○	○
		〃	あいしょうちゅうおう 17	始消中央 1 7	○	○	○	○	○
		始良分遣所	始良	移動局	あいしょうあいら 1	始消始良 1	○	○	○
〃	あいしょうあいら 2			始消始良 2	○	○	○	○	○
〃	きゅうきゅうあいら 1			救急始良 1	○	○	○	○	○
携帯局	あいしょうあいら 1 1			始消始良 1 1	○	○			
〃	あいしょうあいら 1 2			始消始良 1 2	○	○	○	○	○
〃	あいしょうあいら 1 3			始消始良 1 3	○	○	○	○	○
〃	あいしょうあいら 1 4			始消始良 1 4	○	○	○	○	○
蒲生分遣所	蒲生	固定局	あいしょうかも	始消蒲生	○	○	○		
		移動局	あいしょうかも 1	始消蒲生 1	○	○			
		〃	あいしょうかも 2	始消蒲生 2	○	○			
		〃	きゅうきゅうかも 1	救急蒲生 1	○	○			
		携帯局	あいしょうかも 1 1	始消蒲生 1 1	○	○			
		〃	あいしょうかも 1 2	始消蒲生 1 2	○	○	○	○	○
		〃	あいしょうかも 1 3	始消蒲生 1 3	○	○	○	○	○
		〃	あいしょうかも 1 4	始消蒲生 1 4	○	○	○	○	○



### 3 119番 受信状況

平成24年中における119番の受信総件数は、5,345件で1日平均14.6件となり前年の5,099件に比べ246件の増となっています。

また、問合せ、いたずら等などの目的外通報が2,155件で約40.3%を占めています。

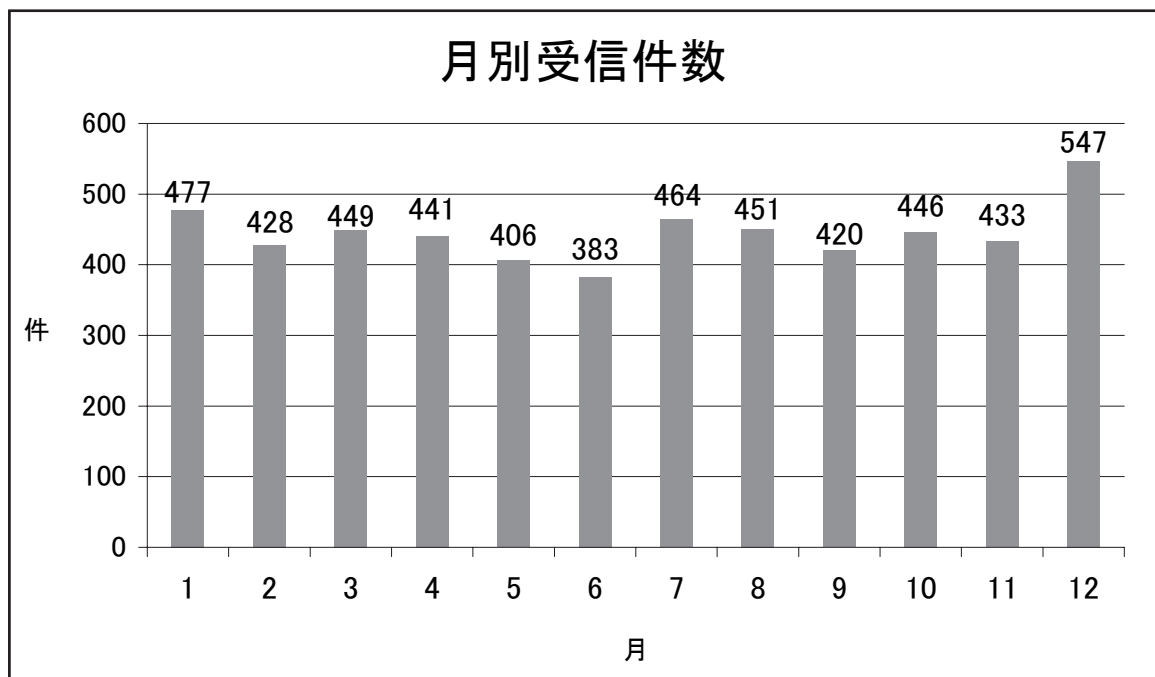
これに対し災害通報は、火災が27件で全体の約0.5%、救急が2,993件で

全体の約60%となっております。

以下災害別及び各月の受信状況は次のとおりです。

(平成24年1月1日～平成24年12月31日)

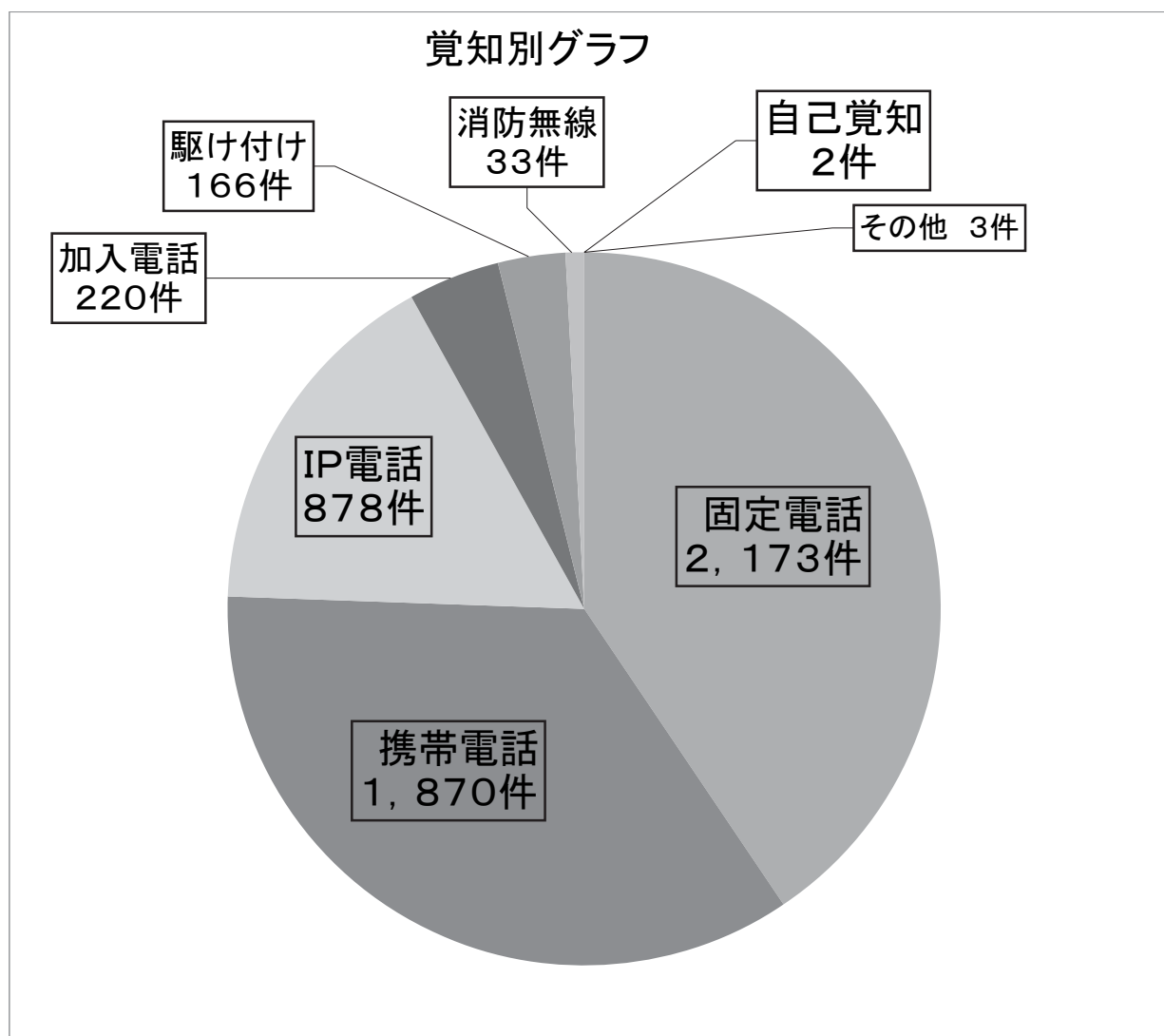
種別 \ 月	1月	2月	3月	4月	5月	6月	7月	8月	9月	10月	11月	12月	合計
火災	2	3	4	2	5	1	1	1	2	2	1	3	27
救急	282	245	238	249	213	209	242	281	218	244	263	309	2,993
救助	3	1	2	4	3	5	6	3	5	4	0	4	40
その他	7	9	2	9	8	13	12	11	8	17	3	11	110
警戒	0	0	0	0	0	3	15	0	2	0	0	0	20
問合せ	68	38	44	46	41	31	56	43	61	37	22	52	539
119テスト	70	82	106	89	90	77	83	51	74	103	108	96	1,029
いたずら等	45	50	53	42	46	44	49	61	50	39	36	72	587
合計	477	428	449	441	406	383	464	451	420	446	433	547	5,345



## 4 119番 覚知別受信状況

(平成24年1月1日～平成24年12月31日)

種別 \ 月	1月	2月	3月	4月	5月	6月	7月	8月	9月	10月	11月	12月	合計
固定電話	190	195	190	184	155	164	160	173	176	175	202	209	2,173
携帯電話	170	131	149	161	168	134	172	156	148	146	143	192	1,870
IP電話	81	76	80	65	52	53	72	83	62	72	70	112	878
加入電話	20	12	16	15	15	17	32	22	20	21	10	20	220
駆け付け	11	10	14	10	15	12	27	15	13	24	7	8	166
消防無線	5	4	0	5	1	2	1	2	1	7	1	4	33
自己覚知	0	0	0	1	0	0	0	0	0	0	0	1	2
その他	0	0	0	0	0	1	0	0	0	1	0	1	3
合計	477	428	449	441	406	383	464	451	420	446	433	547	5,345

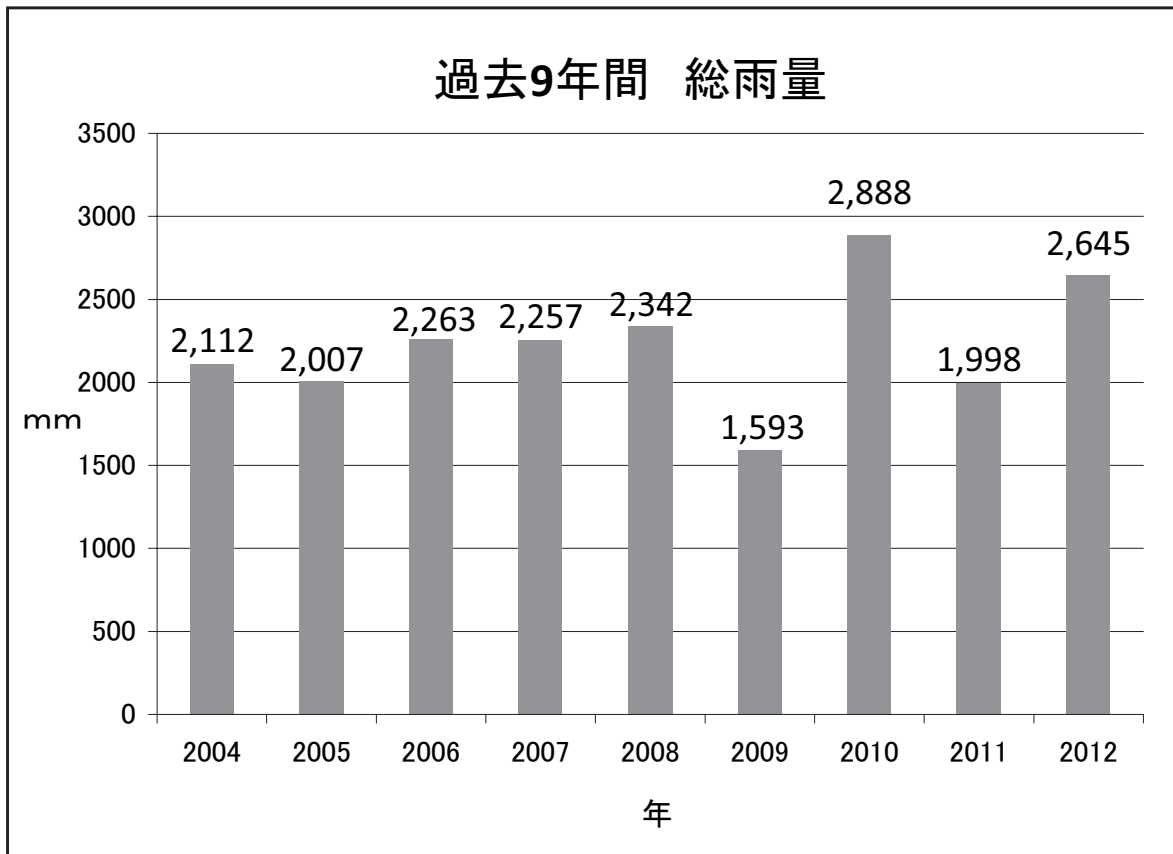


## 5 気象状況

(平成24年1月1日～平成24年12月31日)

種別 月	平均風速 (m/s)		瞬間最大風速 (m/s)		気温 (℃)			湿度 (%)	降雨量
	風速	風向	風速	風向	平均	最高	最低	平均	(mm)
1	2.3	北西	18.9	北西	6.2	15.9	-2.9	76.5	55
2	2.8	北西	18.5	北西	7.4	21.2	-5.6	75.1	135
3	2.7	北西	22.4	北西	11.3	21.5	0	75	202
4	3.4	北西	24.2	西北西	15.6	26.1	2.4	72.8	236.5
5	2.6	北西	16	東南東	20.2	29	11.9	77.2	90
6	2.5	東南東	19.8	西	22.9	31	15.4	87.4	765
7	2.6	北西	20.3	西北西	27	34.5	20.2	85.8	432
8	3.4	東南東	25.9	東南東	27.9	34.4	21.6	82.9	254
9	2.3	北西	27.2	東南東	24	31.8	15	83.5	174
10	2.4	北西	15.4	北北西	19	28.4	6.8	76.6	67.5
11	2.4	西北西	12.1	西北西	12.1	21.3	1.1	78.3	128
12	2.5	北西	16.8	北西	7.6	19.1	-1.5	76.7	106

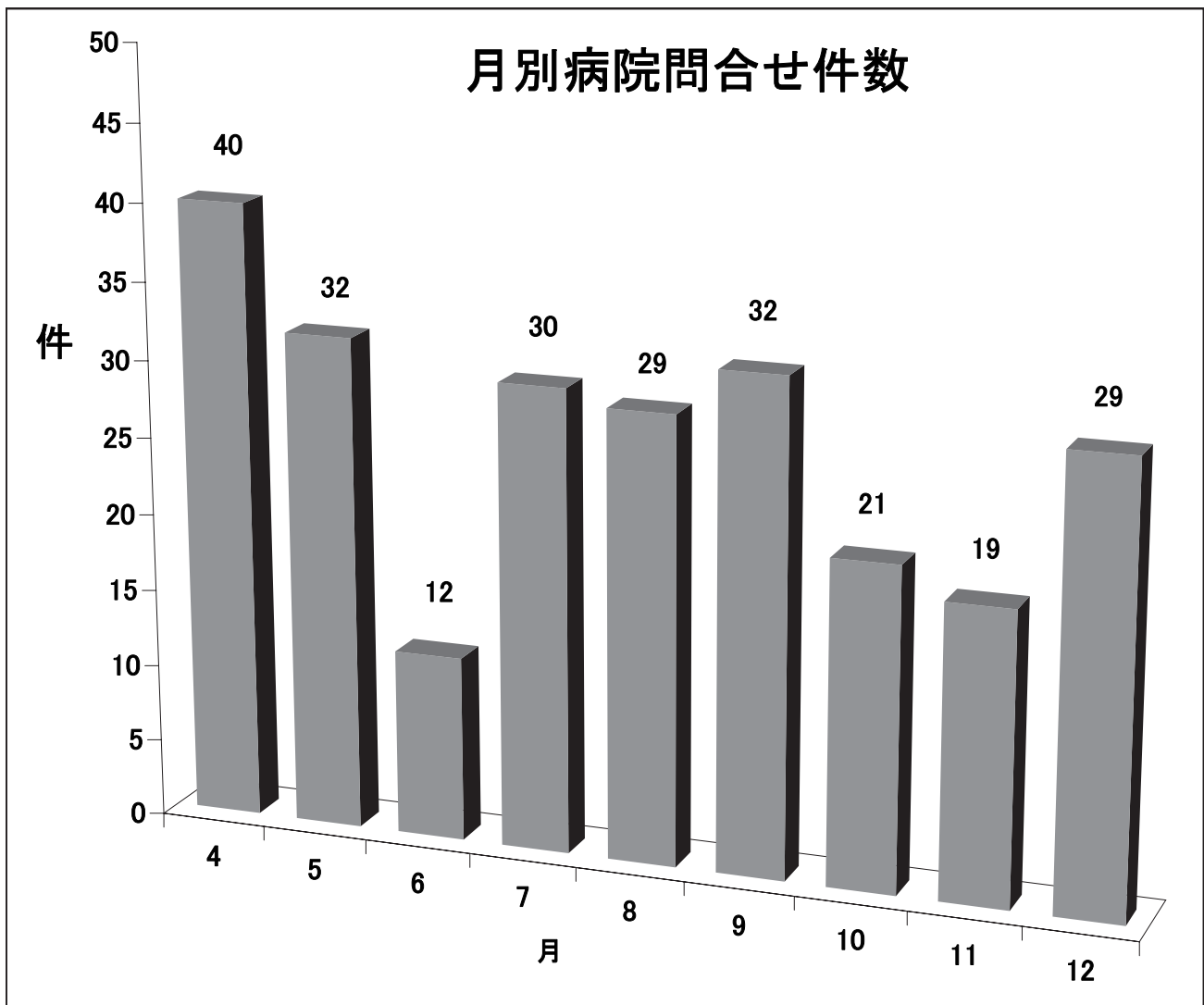
測定場所：消防本部屋上

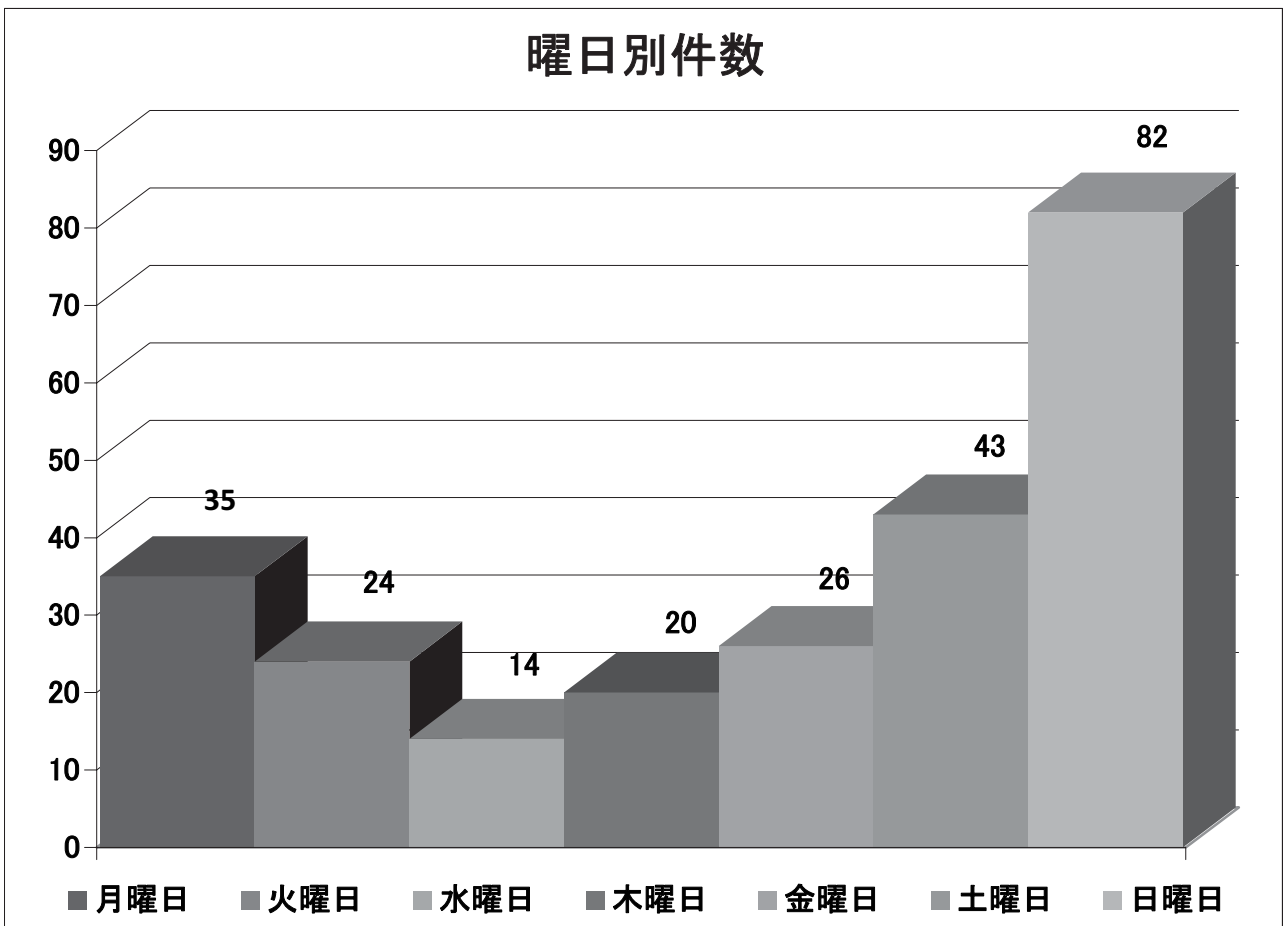
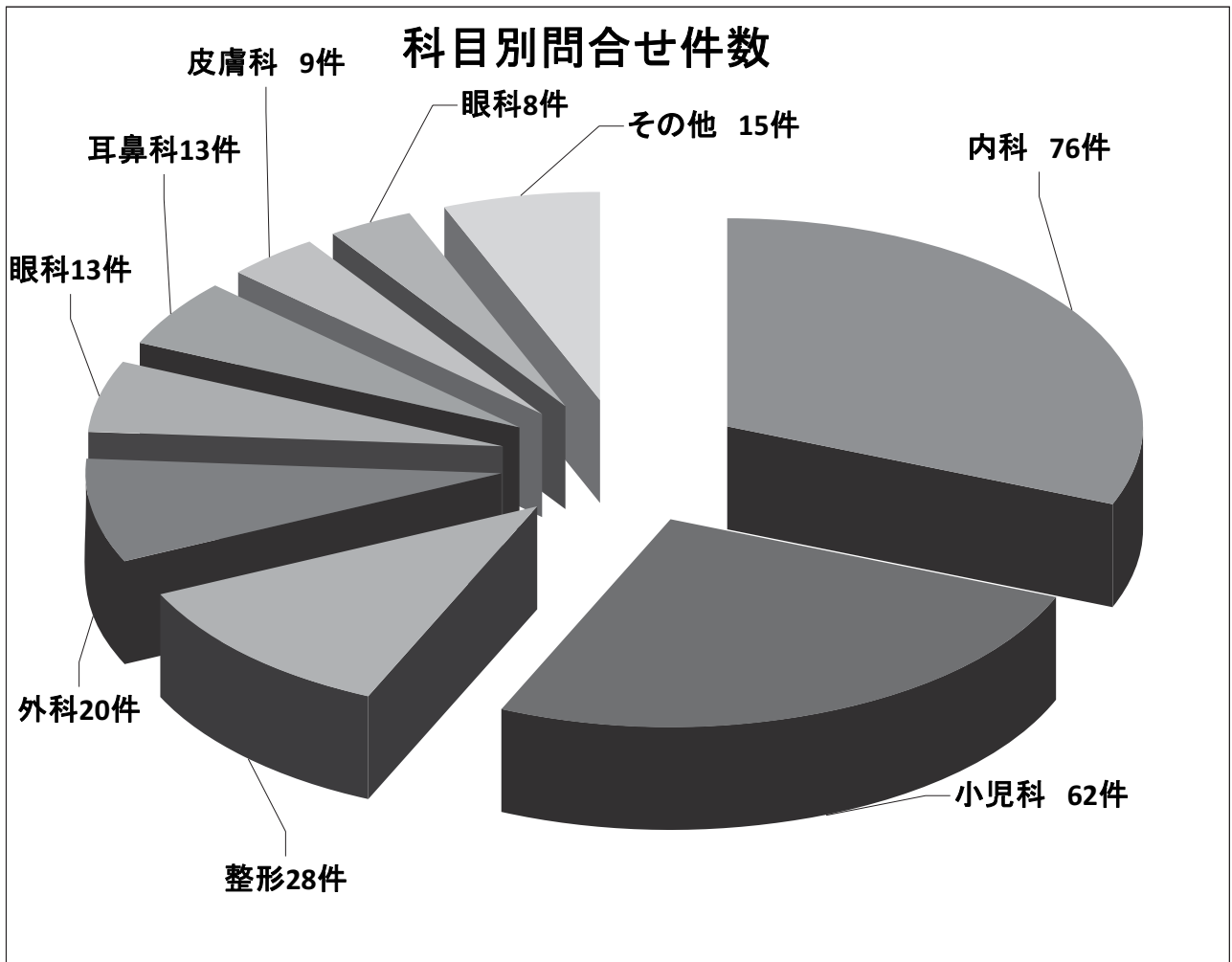


## 6 病院問合せ

(平成24年1月1日～平成24年12月31日)

曜日 \ 科目	内科	小児科	整形	外科	眼科	耳鼻科	皮膚科	歯科	その他	合計
月曜日	14	8	4	2	1	2	2	2	0	35
火曜日	5	10	2	0	1	0	1	2	3	24
水曜日	4	1	2	1	1	2	0	0	3	14
木曜日	7	8	2	2	0	1	0	0	0	20
金曜日	8	5	2	5	3	1	1	1	0	26
土曜日	14	12	5	1	3	3	2	0	3	43
日曜日	24	18	11	9	4	4	3	3	6	82
合計	76	62	28	20	13	13	9	8	15	244







# IX 付 録





## 1 組合設立までのあらまし

年	月	概	要
昭和43年	7月	一部事務組合による常備消防設置について、加治木町から提案されたが、時期尚早で立ち消えとなる	
昭和45年	5月	交通事故の増加により、加治木町、始良町、蒲生町及び溝辺町の町長間で常備消防設置について検討が始まる	
昭和45年	10月	常備消防設置に関する正式協議が開催される	
昭和45年	11月	常備消防設置準備会議が開催される	
昭和45年	12月	組合設立委員会発足	
昭和46年	1月	組合設立委員会において組合設立についての原案作成が完了する	
昭和46年	3月	蒲生町議会可決を最後に4町とも可決し、組合設立が正式に決定し、組合設立許可申請を鹿児島県に提出	
昭和46年	4月	組合設立について鹿児島県知事の許可を受ける	

## 2 消防本部・署の沿革（始良郡西部消防組合消防本部）

年	月	日	概	要
昭和46年	4月	1日	初代管理者兼初代消防長に曾木隆輝加治木町長就任 消防吏員5人採用	
昭和46年	5月	1日	加治木町役場に消防本部を置き消防吏員1人加治木町から出向	
昭和46年	8月	18日	日本消防協会から救急自動車の寄贈を受ける	
昭和46年	10月	1日	事務吏員1人始良町から出向、消防吏員32人採用	
昭和47年	2月	29日	消防無線基地局1、移動局3を設置	
昭和47年	3月	23日	ジープ型消防ポンプ自動車3台を購入	
昭和47年	4月	1日	消防本部、消防署設置の政令指定を受ける 第2代消防長に下猶篤男就任 仮設の本部、署1、分遣所2、消防ポンプ車3台、救急車1台にて 消防業務の実働を始める 消防吏員8人採用、1人加治木町から出向	
昭和47年	4月	18日	指令車購入（救急車の兼用可）	
昭和47年	5月	31日	蒲生分遣所庁舎完成	
昭和47年	6月	20日	加治木町大英建設から救急車（トヨタハイエース）1台の寄贈を受ける	
昭和47年	7月	12日	消防無線移動局3局増設	
昭和47年	8月	10日	消防本部・消防署庁舎落成	
昭和47年	9月	15日	溝辺分遣所庁舎落成	

昭和47年12月18日	水槽付消防ポンプ車（いすゞ・ガソリン車）1台購入し本署に配置 事務吏員女子1人採用
昭和48年 2月 1日	生命保険協会から救急車1台寄贈を受ける
昭和48年 3月 9日	消防吏員8人採用
昭和48年 4月 1日	消防無線移動局（携帯用）3局購入
昭和48年 6月25日	日本道路公団から救急車（消防無線付）2台寄贈を受ける
昭和48年12月18日	消防無線移動局2局購入
昭和48年12月26日	水槽付消防ポンプ車1台購入し本署に配置する
昭和49年 3月19日	消防無線基地局（蒲生・溝辺分遣所）2局増設
昭和49年 9月 2日	消防無線移動局（携帯用）4局購入
昭和49年11月10日	初代管理者曾木隆輝加治木町長退任
昭和49年12月 9日	第2代管理者に東國男加治木町長就任
昭和49年12月11日	第2代消防長下猶篤男退任
昭和49年12月31日	第3代消防長に坂元満男消防長就任
昭和50年 1月 1日	日本消防協会から広報車1台寄贈を受ける
昭和52年 7月 5日	第3代消防長坂元満男退任
昭和53年 3月31日	第4代消防長に右田光男就任
昭和53年 4月 1日	消防吏員10人採用
昭和53年10月 1日	消防吏員9人採用 溝辺分遣所救急業務開始（救急車1台、隊員6人配置）
昭和54年 4月16日	会計事務職員1人採用
昭和55年 3月 1日	小型ポンプ付積載車1台購入し本署に配置する
昭和55年 3月31日	消防無線移動局・携帯局各1台購入
昭和55年11月26日	スーパータイヨーから救急車1台の寄贈を受け本署に配置する
昭和56年 3月20日	小型ポンプ付積載車1台購入し蒲生分遣所に配置する
昭和56年 6月 9日	救助用訓練塔（7m）本署に設置
昭和56年 7月 9日	消防無線携帯局1局購入し蒲生分遣所に配備する
昭和56年12月28日	小型ポンプ付積載車1台購入し溝辺分遣所に配置する
昭和57年10月 1日	蒲生分遣所救急業務開始（救急車1台、隊員6人配置）
昭和57年12月 3日	消防無線移動局2局増設し消防本部及び本署に配備する
昭和57年12月 6日	日本自動車工業会から救急車1台の寄贈を受け本署に配置する
昭和58年 1月25日	水槽付消防ポンプ車1台購入し蒲生分遣所に配置する
昭和58年 7月31日	第4代消防長右田光男退任
昭和58年 8月 1日	第5代消防長に村岡創造就任
昭和58年11月29日	スーパータイヨーから救急車1台の寄贈を受け本署に配置する
昭和58年12月27日	水槽付消防ポンプ車1台購入し溝辺分遣所に配置する
昭和59年 2月20日	消防無線携帯局3局増設し本署及び蒲生分遣所に配備する
昭和59年12月 6日	徳重ガラス店から救急車1台の寄贈を受け蒲生分遣所に配置する

昭和60年	2月26日	竹下喜久子氏から救急車1台の寄贈を受け本署に配置する
昭和60年	3月1日	救助用訓練塔溝辺分遣所に設置
昭和60年	3月18日	救助工作車1台を購入し本署に配置する
昭和60年	3月30日	消防無線携帯局2局増設し本署に配備する
昭和60年	5月20日	鹿児島県安全運転管理協議会より優良事業所表彰を受ける
昭和61年	4月28日	山下為美氏から救急車1台の寄贈を受け本署に配置する
昭和61年	6月1日	消防吏員1人採用(中途退職補充)
昭和61年	7月18日	始良郡西部地区危険物安全協会設立
昭和61年	12月9日	第2代管理者東國男加治木町長退任
昭和61年	12月15日	第3代管理者に西野繁始良町長就任
昭和61年	12月31日	第5代消防長村岡創造退任(始良町へ転出)
昭和62年	1月1日	第6代消防長に木場政昭就任
昭和62年	3月31日	第6代消防長木場政昭退任 消防無線携帯局2局増設し蒲生分遣所及び溝辺分遣所に配備する
昭和62年	4月1日	第7代消防長に迫屋清治就任 消防吏員2人採用(退職補充)
昭和63年	3月8日	水槽付消防ポンプ車1台購入し本署に配置する 消防無線固定局1局・基地局1局予備を増設し本署に配備する
昭和63年	3月28日	消防無線携帯局2局更新し本署及び溝辺分遣所に配備する
昭和63年	7月20日	始良郡西部地区防火管理者等協議会設立
平成元年	3月23日	消防ポンプ車1台購入し本署に配置する
平成元年	3月31日	消防無線移動局2局(10w)更新し蒲生分遣所及び溝辺分遣所の小
平成元年	3月23日	型ポンプ付積載車に配備する 蒲生分遣所救助用訓練塔及び消防用ホース乾燥塔完成(更新)
平成元年	4月1日	消防吏員1人採用(退職補充)
平成2年	2月1日	川田スミ氏からレスキューツール(救助資機材)1式寄贈を受け救 助工作車に配備する
平成2年	3月7日	小型ポンプ付積載車1台を購入し本署に配置する
平成2年	3月31日	第7代消防長迫屋清治退任
平成2年	4月1日	第8代消防長に雨乞信就任 消防吏員1人採用(退職補充)
平成3年	1月22日	第3代管理者西野繁始良町長退任
平成3年	1月31日	第4代管理者に櫛山和實始良町長就任
平成3年	4月1日	消防無線移動局2局更新し蒲生分遣所及び溝辺分遣所の水槽付消 防ポンプ車に配備する
平成3年	5月1日	本署救助用訓練塔(更新)完成
平成3年	11月13日	始良郡西部消防組合創立20周年記念式典
平成4年	1月10日	小型ポンプ付積載車1台を更新し溝辺分遣所に配置する

平成	4年	3月30日	溝辺分遣所消防用ホース乾燥塔完成（更新）
平成	4年	4月1日	消防吏員1人採用（退職補充） 鹿児島県消防相互応援協定覚書締結
平成	4年	8月28日	組合規約第10条関係変更届出
平成	4年12月25日		消防職員定数条例改正（職員定数81人）
平成	5年	1月20日	溝辺分遣所救助用訓練塔完成（更新）
平成	5年	2月3日	小型ポンプ付積載車1台を更新し蒲生分遣所に配置する
平成	5年	2月25日	日本自動車工業会から救急車1台の寄贈を受け本署に配置する
平成	5年	4月1日	消防吏員5人採用（退職補充1人、新規採用4人）
平成	5年	5月26日	鹿児島郡吉田町から消防組合加入の要望書が提出される
平成	5年	6月5日	消防無線移動局2局更新し蒲生分遣所及び溝辺分遣所に配備する
平成	5年	8月23日	日本消防協会から指令車1台の寄贈を受け消防本部警防課に配置する
平成	5年	9月7日	消防組合臨時議会（鹿児島郡吉田町の消防組合加入について議決）
平成	5年10月18日		消防職員定数条例改正（職員定数107人）
平成	5年10月25日		鹿児島郡吉田町の消防組合加入に関する協議書覚書調印
平成	6年	3月1日	消防無線移動局2局更新し本署に配備する
平成	6年	3月18日	広報車1台更新し消防本部総務課に配置する
平成	6年	4月1日	鹿児島県知事から消防組合規約変更許可（鹿児島郡吉田町の消防組合加入） 消防吏員24人採用（鹿児島郡吉田町加入による増員20人、条例改正による増員4人） 水槽付消防ポンプ車1台、小型ポンプ付積載車1台、救急車1台、消防無線基地局1局、移動局3局、携帯局4局購入し吉田分遣所に配備する 吉田分遣所落成式典
平成	6年	9月29日	救急車1台を更新し蒲生分遣所に配置する
平成	6年	9月30日	吉田分遣所消防業務開始（消防吏員18人配置）
平成	6年10月1日		本署消防用ホース乾燥塔完成（更新）
平成	6年12月26日		第4代管理者櫛山和實始良町長再任
平成	7年	1月27日	吉田分遣所ロープ渡過施設完成
平成	7年	3月29日	消防吏員3人採用（退職補充1人、条例改正による増員2人）
平成	7年	4月1日	小型動力ポンプ1台を更新し溝辺分遣所に配置する
平成	7年	6月22日	救急車1台、消防無線移動局1局更新し溝辺分遣所に配置する
平成	7年	7月17日	消防無線携帯局2局更新し本署及び蒲生分遣所に配置する
平成	7年	8月8日	消防無線基地局1局更新し蒲生分遣所に配置する
平成	7年12月22日		消防無線基地局1局更新し溝辺分遣所に配置する
平成	8年	2月6日	消防吏員2人採用（退職補充2人）

平成 8 年 4 月 1 日	消防職員定数条例改正（職員定数 1 1 8 人）
平成 8 年 8 月 5 日	消防無線携帯局 3 局更新し本署 2 局及び蒲生分遣所 1 局配置する
平成 8 年 8 月 8 日	水槽付消防ポンプ自動車 1 台を更新し蒲生分遣所に配置する
平成 8 年 1 1 月 2 5 日	消防無線基地局 1 局更新し本署に配置する 第 8 代消防長雨乞信退任
平成 9 年 3 月 3 1 日	第 9 代消防長に猶木龍美就任
平成 9 年 4 月 1 日	消防吏員 1 2 人採用（退職補充 1 人、条例改正による増員 1 1 人） 消防吏員 1 人中途退職 水槽付消防ポンプ自動車 1 台を更新し溝辺分遣所に配置する
平成 9 年 1 1 月 1 9 日	小型ポンプ付積載車 1 台を購入し始良分遣所に配置する
平成 1 0 年 3 月 2 3 日	消防無線携帯局 3 局更新し本署 2 局及び溝辺分遣所 1 局配置する
平成 1 0 年 3 月 2 7 日	消防無線設備を始良分遣所に配備する（受信機 1 台、携帯局 2 局） 始良分遣所消防業務開始（消防吏員 1 8 人配置）
平成 1 0 年 4 月 1 日	消防吏員 3 人採用（退職補充 3 人） 救急車 1 台を更新し中央消防署に配置する
平成 1 0 年 1 0 月 1 3 日	第 4 代管理者櫛山和實始良町長退任
平成 1 1 年 1 月 2 2 日	第 5 代管理者に福元久夫始良町長就任
平成 1 1 年 1 月 2 9 日	日本消防協会から救急車 1 台寄贈を受け始良分遣所に配置する
平成 1 1 年 3 月 3 0 日	消防緊急通信指令施設運用開始
平成 1 1 年 4 月 1 日	水槽付消防ポンプ自動車 1 台を更新し始良分遣所に配置する
平成 1 1 年 1 1 月 1 5 日	水槽付消防ポンプ自動車 1 台を更新し中央消防署に配置する
平成 1 1 年 1 1 月 1 6 日	第 9 代消防長猶木龍美退任
平成 1 2 年 3 月 3 1 日	第 1 0 代消防長に森田峯一消防長就任
平成 1 2 年 4 月 1 日	訓練指導車 1 台を更新し消防本部警防課に配置する
平成 1 2 年 1 0 月 3 0 日	水槽付消防ポンプ自動車 1 台を更新し中央消防署に配置する
平成 1 3 年 2 月 1 5 日	高規格救急車を 1 台購入し中央消防署に配置する
平成 1 3 年 2 月 1 6 日	救急救命士による高規格救急車運用開始
平成 1 3 年 4 月 1 日	蒲生分遣所新築移転し消防業務を開始 救助工作車 1 台、小型ポンプ付積載車 1 台を更新し中央消防署に配 置する
平成 1 3 年 7 月 1 9 日	加治木ライオンズクラブから消防用ホース 5 本寄贈を受ける
平成 1 3 年 8 月 1 6 日	溝辺分遣所新築移転し消防業務を開始
平成 1 4 年 4 月 1 日	消防吏員 3 人採用（退職補充 3 人） 小型ポンプ付積載車 1 台を更新し溝辺分遣所に配置する
平成 1 4 年 1 1 月 1 8 日	消防吏員 1 人中途退職
平成 1 4 年 1 2 月 3 1 日	消防吏員 2 人採用（退職補充 2 人）
平成 1 5 年 4 月 1 日	消防吏員 1 人中途退職
平成 1 6 年 9 月 3 0 日	鹿児島郡吉田町が消防組合を脱退し鹿児島市と合併（消防吏員 1 0

平成16年11月 1日	人鹿児島市へ転出) 資機材搬送車1台購入し中央消防署に配置する
平成17年 3月25日	第10代消防長森田峯一退任
平成17年 3月31日	第11代消防長に垂内猛志就任
平成17年 4月 1日	集団災害用エアータント購入し中央消防署に配置する
平成17年 8月19日	消防緊急通信指令施設で携帯電話119番直接受信開始
平成17年10月19日	始良郡溝辺町が消防組合を脱退し国分市、隼人町、牧園町、霧島町、
平成17年11月 7日	横川町及び福山町と合併し霧島市となる（消防吏員14人霧島市へ 転出）
平成18年 3月 5日	第5代管理者福元久夫始良町長急逝
平成18年 3月17日	高規格対応型救急車1台を更新し蒲生分遣所に配置する
平成18年 5月 8日	第6代管理者に厚地和幸蒲生町長就任
平成18年 7月28日	査察車1台を更新し消防本部予防課に配置する
平成18年10月24日	小型ポンプ付積載車1台を更新し蒲生分遣所に配置する
平成19年 4月 1日	消防吏員3人採用（退職補充3人）
平成19年 9月30日	消防吏員1人中途退職
平成19年10月31日	第11代消防長垂内猛志退任（始良町へ転出）
平成19年11月 1日	第12代消防長に池山史郎就任
平成19年12月20日	指揮車1台更新し中央消防署に配置する
平成20年 4月 1日	消防吏員3人採用（退職補充3人）
平成21年 4月 1日	消防吏員3人採用（退職補充3人）
平成21年 9月30日	第12代消防長池山史郎退任（始良町へ転出）
平成21年10月 1日	第13代消防長に宮原千年就任
平成21年12月31日	消防吏員1人中途退職
平成22年 1月15日	高規格救急自動車1台更新し始良分遣所に配置する
平成22年 3月22日	始良郡西部消防組合解散（加治木町、始良町及び蒲生町の合併に伴 い解散）

# 消 防 年 報

編 集／始良市消防本部 消防総務課

発 行／始良市消防本部

〒899-5241 鹿児島県始良市加治木町木田2040番地

TEL (0995) 63-3287

FAX (0995) 63-3291

印 刷／(有)森田印刷