

建設候補地別評価シート

1 始良本庁舎敷地	宮島町25番地ほか
-----------	-----------



資料14 候補地検証資料による評価【基本構想(素案)資料編P28～29】

利便性	○	災害時の安全性	○
経済性・効率性	○	他の行政計画での位置づけ	○
災害時の連携	○	各種制限	○

評価点及び検討課題	総合評価
<ul style="list-style-type: none"> ・既存庁舎(2号館・5号館)及び来庁者用駐車場の有効活用が可能である。 ・工事期間中の本館機能等に関する建築計画について検討を要する。 ・周辺住宅に配慮した建築計画について検討を要する。 	○

建設候補地別評価シート

2 始良公民館広場

東餅田492番地1ほか



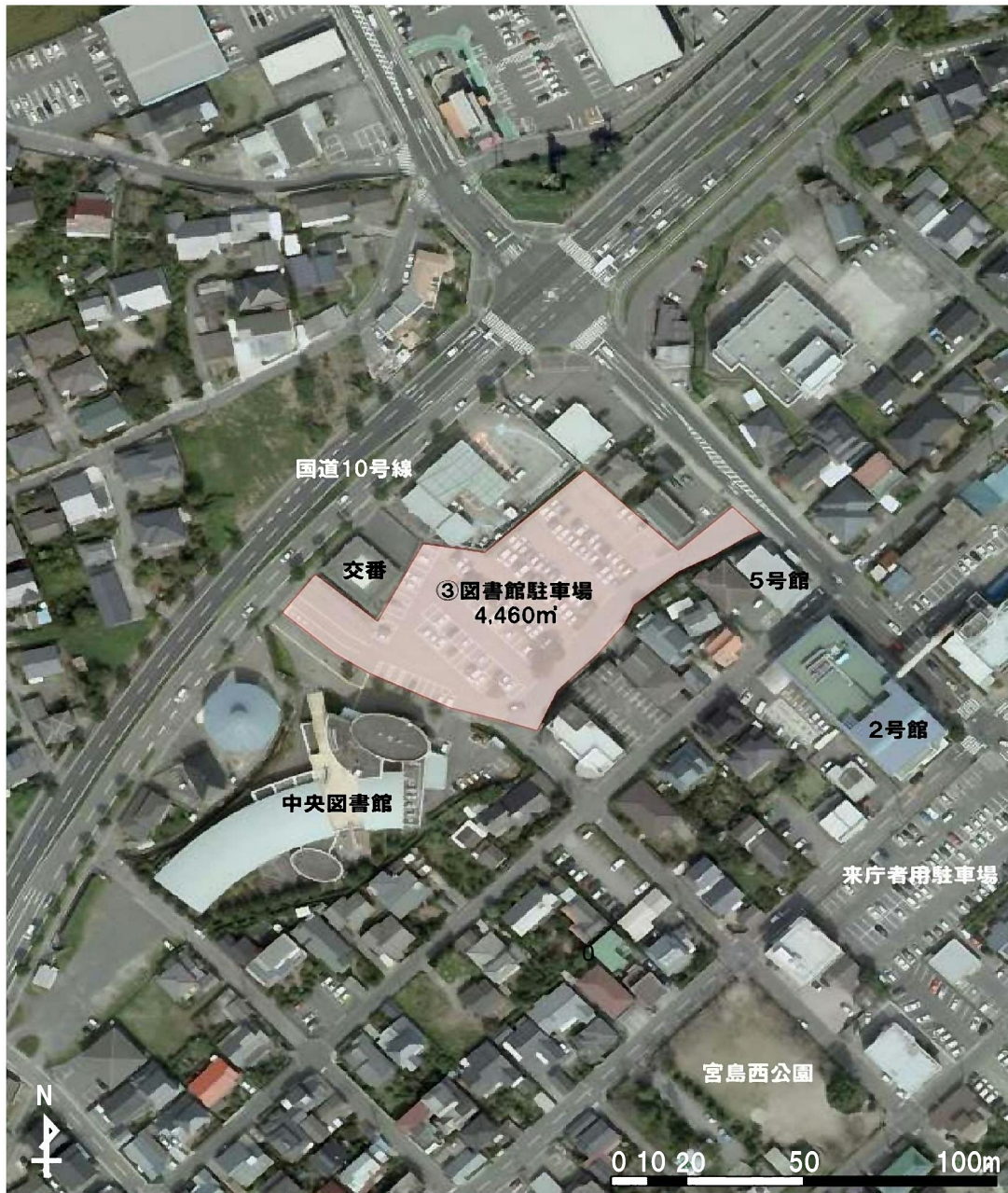
資料14 候補地検証資料による評価【基本構想(素案)資料編P28～29】

利便性	△	災害時の安全性	△
経済性・効率性	△	他の行政計画での位置づけ	○
災害時の連携	○	各種制限	△
評価点及び検討課題			総合評価
<ul style="list-style-type: none"> ・始良公民館との連携利用が見込める。 ・敷地及び敷地周辺地盤の液状化が懸念される。 ・アクセス道路が東側の市道しか存在せず、周辺交通への影響が懸念される。 ・スポーツ等の広場利用者や公民館利用者駐車場の代替地が求められる。 ・敷地北側が埋蔵文化包蔵地であり、建設計画が制限される場合がある。 			△

建設候補地別評価シート

3 始良中央図書館駐車場

西餅田494番地ほか



資料14 候補地検証資料による評価【基本構想(素案)資料編P28~29】

利便性	○	災害時の安全性	○
経済性・効率性	×	他の行政計画での位置づけ	△
災害時の連携	○	各種制限	△
評価点及び検討課題			総合評価
<ul style="list-style-type: none"> ・中央図書館との連携が可能である。 ・敷地が狭く、想定必要面積12,000㎡の新庁舎を建設するためには、周囲の土地を購入する必要がある。 ・図書館利用者駐車場の代替地が求められる。 ・周辺住宅に配慮した建築計画について検討を要する。 			△