

AIR Aview 10 .15 2013

2013年10月15日 第86号
市報あいら[アイラビュー]



今月のクローズアップ

想定!

10月31日(木) 9:00AM 地震・津波が始良市を襲う

総合防災訓練



表紙「西浦小学校少年消防クラブ」
薩摩川内市祁答院町境に位置する蒲生町西浦。ここに市内唯一の少年消防クラブを結成している児童数18人の西浦小学校があります。消防クラブは今年結成16年目を迎え、市の消防出初式では消防本部直伝の規律訓練を披露し、今では式の恒例となっています。元気よくハキハキした号令と敬礼姿は、消防隊員に劣りません。西浦小では、今回の総合防災訓練を学校内で発生したと想定し、訓練に取り組みます。

平成25年10月15日発行10月号／第86号

発行 始良市役所

編集 秘書広報課広報広聴係

〒899-5492 鹿児島県始良市宮島町25番地

TEL 0995 (66) 3111

FAX 0995 (65) 7112

市ホームページ

<http://www.city.aira.lg.jp/>

市携帯用ホームページ

<http://www.city.aira.lg.jp/mobile>

市スマホ用ホームページ

<http://www.city.aira.lg.jp/iphone>



02	お知らせ「ペットマナー」
03	市長エッセイ「五穀豊穡～秋の夜長に～」
04	クローズアップ「始良市総合防災訓練」
06	ちょこっとチャレンジ「鹿児島県防災研修センター」
07	環境&錦江湾生態系情報「アいら エコ アクション」
08	まちのわだい「あいらフラッシュ」
09	図書館だより「ぶらっと、まちかど図書館」
10	男女共同参画の視点、消防本部だより
11	健康生活「かごしま版 食事バランスガイド」
12	お知らせ、在宅医当番など
20	あいら未来特使団事業「ニュージーランド短期留学」
21	読者の声「View Voice」
22	島津義弘公の足跡をたどる #05
23	今月の始良人 - ファームミズあいら会長 前田三枝子 さん -

市の人口 (H25.10.1 現在)

人口	75,882人 (-13)
・男	35,498人 (+6)
・女	40,384人 (-19)
世帯	34,431世帯 (+4)

市長エッセイ

五穀豊穡 ～秋の夜長に～

今年も金色の稲がたわわに実りました。我々の祖先がその昔稲作を始めてから、脈々と受け継がれた原風景です。かのマルコ・ポーロが思いを馳せた「ジパング」の輝きは、稲穂の波にも重なるのかも知れません。

秋と言えば、芸術・食欲、そしてスポーツの秋でもあります。1964年10月10日は、前日の土砂降りから一転、世界中の青空を集めたような「日本晴れ」となりました。東洋の魔女の金メダル、円谷の銅メダルの力走、三宅兄弟の金と銅……。子供ながらにその当時のことが鮮やかに蘇ります。そして、待望久しかった2度目の東京五輪が開催されることになりました。7年という歳月は、少年少女たちが世界の檜舞台に立つための力をつけるには十分な時間であると思います。常に努力し続けることは素晴らしいこと、成功とは結果ではなく、「挑戦をやめてしまった時が失敗」ではなく、「挑戦をやめてしまおうもの」なのかも知れません。スポーツのみならず、無限の可能性を秘めた子どもたちの輝ける未来を応援したいものです。

さて、これから建設される新国立競技場はドーム式となり、開会式等の天候を気にすることは無くなりませんが、天候に一喜一憂する大会運営も人間味があると思うのは昭和生まれのノスタルジーでしょうか。秋の夜長に月を愛で、自然の恵みの五穀豊穡に感謝して、若山牧水の如く、酒を静かに嗜んでみるのも一興かと。

笹山 義弘

最後まで責任を持って飼うこと、 ペットは家族、そして地域の一員です。

近所迷惑の原因になりたくないにやん!



PET MANNERS

犬の放し飼いや野良猫、犬・猫のフン。

ペット関係の苦情や相談が多く寄せられています。動物たちに罪はなく、問題なのは飼い主ひとり一人のマナー。大切な家族の一員であるペットは、地域の一員でもあります。きちんと責任を持って飼育しましょう。9月から動物愛護法が改正され、罰則も強化されています。

犬の放し飼いは危険!

犬をしっかりと管理することは県の条例で定められています。鎖でつなぐか、囲いの中で飼うなど、犬が逃げないように、散歩中もきちんとリードをつけましょう。道路や公園は公共の場です。犬が苦手な人もいますので、**放し飼いは危険**です。

(鹿児島県の動物愛護および管理に関する条例「犬を飼養し、または保管する者の遵守事項」第5条)

フンの後始末は飼い主の責任

苦情や相談で最も多いのが「フン害(ふんに関する問題)」。

犬を散歩させるときは**必ずスコップ・ビニール袋を持ち歩き**、きちんと処理しましょう。

猫は、できる限り室内で飼うことで、近所迷惑を避けることができ、交通事故や病気のリスクも軽減できます。外で自由に動き回る猫は、敷地外の道路や近所の家にフンをします。フンの放置や悪臭は、近所迷惑です。(市環境美化条例「禁止行為等」第9条第2項)

無責任なエサやりは逆に不幸に

猫のフン問題の発端が野良猫であるケースも多くあります。**野良猫はエサがあるところに集まります**。かわいそうだと思ってエサを与えることで、野良猫が集まり、近所にフンや尿をします。さらに子猫が生まれ、結果的に飼い主のいない不幸な猫を増やしてしまいます。飼い主として責任を持って飼育できない猫には、エサを与えないでください。

繁殖の制限

犬や猫は一度にたくさんの子を産みます。飼った犬・猫は、**最後まで飼育するのが飼い主の責任**です。飼育できない場合は、不妊手術や去勢手術も手段です。飼えなくなった場合は、捨てたり、逃がしたりして野良猫・野良犬にせず、牧之原畜犬管理センターに持ち込みましょう。

■牧之原畜犬管理センター(0995-48-2112)

引き取りは、どうしても飼い続けられない場合です。必ず事前にご相談ください。※持込みが原則

・月～金曜日(祝日除く)午前9時30分～正午、午後1時～4時

・手数料:犬/2000円(生後91日未満であれば400円)、猫/1000円(生後91日未満200円)



9月1日から、「動物の愛護及び管理に関する法律の一部を改正する法律(改正動物愛護管理法)」が公布されました。飼い主はペットを最後までしっかり飼うことが義務として法律上明確化されました。

県では、ペットが老化や病気などの安易な(終生飼養の原則に反する)理由で引き取ることはしません。さらに、動物愛護法の改正により、ペットの遺棄や虐待は犯罪として罰則の強化がされました。**(100万円以下の罰金)**。最後まで愛情と責任を持って飼育しましょう。

市内すべての防災行政無線から

✓9:00 緊急地震速報

✓9:05 津波警報

の訓練放送が流れます。

震度6弱の地震と、津波が始良市を襲います。

東海から日向灘沖までの太平洋沖で、マグニチュード9.0の巨大地震が発生。始良市でも震度6弱の揺れを観測し、地震により沿岸部の市街地域では、家屋の倒壊や火災が発生。また、液状化により道路が多数損傷。山間部に通じる道路では土砂崩れや山腹の亀裂が発生し、孤立する集落や危険性の高い亀裂も発生した。また、津波も発生し、津波警報が発表された。

総合防災訓練 主なスケジュール

- 9:00 緊急地震速報
- 9:05 津波警報
- 9:05 避難訓練
- 9:05 情報伝達訓練
- 10:00 被災状況確認
- 10:00 負傷者搬送
- 10:00 応急手当訓練
- 10:00 孤立者救助訓練
- 10:00 倒壊家屋からの救助訓練
- 10:00 消火訓練
- 10:00 電力復旧訓練
- 12:20 炊き出し訓練



ちなみに6度弱ってどのくらいの地震?

- ・立つのが困難
- ・耐震性の低い住宅は倒壊
- ・重い家具の多くが移動、転倒
- ・ドアがゆがむ
- ・建物の壁やタイルが落下
- ・窓ガラスが破損、落下
- ・地割れや山崩れなどの発生

始良市初の総合訓練

今回の訓練は市として初めて取り組む、市をあげての総合防災訓練となります。すでに自治会や学校などにはお知らせしていますが、今回の訓練を通じて、避難場所・避難経路の確認や緊急時の情報が速やかに入手できるかなどを確認してみてください。できるだけ多くの市民のみなさんにとって、いざというときの「まず命を守る行動」に結び付けられる自主訓練のきっかけとなることを願っています。

主な訓練参加者

市、自衛隊、海上保安部、警察、消防、事業所、学校、漁協、加音ホール周辺自治会、始良地域白浜地区、蒲生地域大山地区などが参加する約3千人規模の訓練です。4つの地域を主な訓練拠点としています。

訓練内容

市では次ページのスケジュールと災害想定で、次の訓練内容で各拠点

10.31(木) 午前9時～

総合防災訓練

◎問合先 市危機管理課
☎66-3111(内線231)

専用駐車場から本会場へシャトルバスが随時運行します。(誘導員と案内看板の指示があります)

●県自動車学校

見学できます!

本会場の加音ホールと運動場で行われる訓練は、見学することができます。専用駐車場は、県自動車学校北側にありますのでご利用ください。

できることを...

消防庁の全国瞬時警報システム(通称・Jアラート)を利用して、市内すべての防災行政無線から放送する機会はなかなかありません。訓練放送を聞いて、机やテーブルの下に隠れるなど、万が一の災害時に備えて、可能な範囲で今回の訓練を活用してください。

点ごとに訓練をすることになっています。

【本会場の加音ホール・運動場】
加音ホールでは、避難者の受付訓練や健康相談、防災グッズの展示などをします。また、運動場では、倒壊家屋や土砂埋没車両からの救助、電気・水道の応急復旧、アマチュア無線や画像転送の通信、炊き出し、非常食受入、災害用自販機設置などの訓練。その他、会場周辺自治会による避難訓練。

【始良地域白浜地区】
孤立した地域の住民を漁船などで沖合に輸送。沖に停泊中の海上保安部の巡視艇へ避難住民を受け渡す。その後、加治木港へ向かう海上輸送訓練。

【蒲生地域大山地区】
落石や土砂災害の危険性が高い地域で孤立の可能性のある地域の住民を自衛隊車両などにより輸送する訓練。

【加治木地域】
加音ホール南側の堤防にとり残された者を防災ヘリによる吊り上げ救助訓練。

家庭、職場、地域の災害対応能力の現状を確認。避難上の課題を見つけるきっかけにしてみましょう。

災害時、あなたはどこに避難しますか——。

環境リサイクルや錦江湾の生態系に関する情報コーナーです。



これまで、みなさんのご家庭から出される可燃ごみには、水分が多く含まれていること、また、生ごみの水切りを工夫して行う方法などをご紹介しました。

生ごみに含まれる水分の割合は高く、水切りを徹底することは、重量を減らすために有効な手段ですが、さらにステップアップして、生ごみ自体を減量してみたいという発想はどうでしょう？

水分を多く含む「生ごみ」の存在を無くせたら... 無くせないまでも、ちよっとでも少なくできたら良いと思いませんか。

◎問合先 生活環境係
☎66-3111 (内線144)



生ごみを減量できる「スグレもの」があるのをご存知でしょうか。市では、衛生協会を通じて、生ごみ用水切りボックスや堆肥化できる容器、また、電気式生ごみ処理器などを購入した方へ助成を行っています。

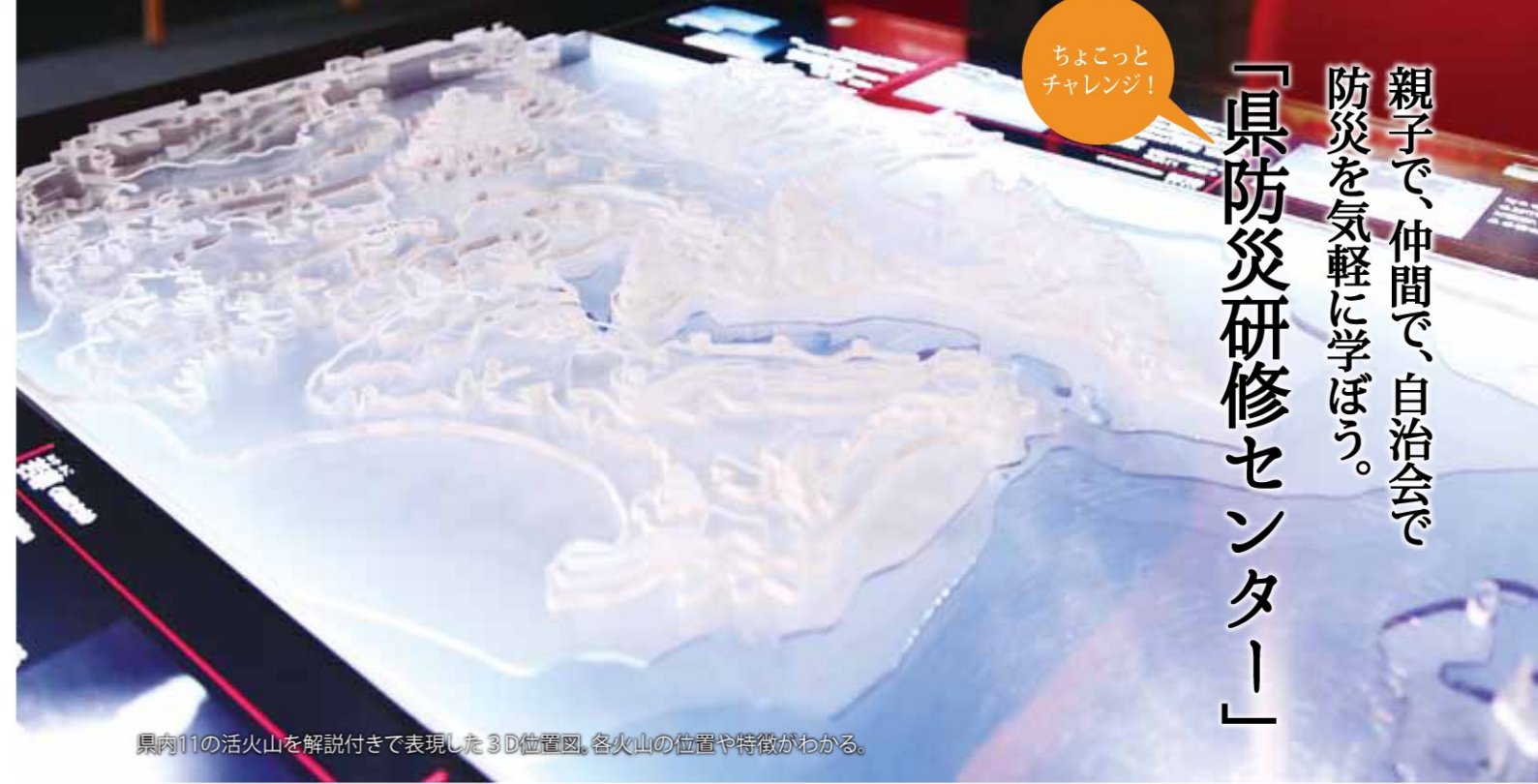
Let's 環境旋風
みんなでごみ減量化!

残しを減らすことはもちろんですが、食料品の買い過ぎを控え、生ごみの元となるものを減らすことが大切です。また、出ってしまった生ごみを堆肥化する方法もあります。EM菌を利用して堆肥化した自家製の肥料を使って、家庭菜園などに利用するなど、楽しみながらごみ減量を実践している方もいらっしゃいます。

ちよこっとチャレンジ!

親子で、仲間で、自治会で防災を気軽に学ぼう。

「県防災研修センター」



県内11の活火山を解説付きで表現した3D位置図。各火山の位置や特徴がわかる。

平成16年、県埋蔵文化財センターの跡地にできた「鹿児島県防災研修センター」。いざというときのために、さまざまな災害や防災の知識を身につけてもらう施設として、年間約1万人が利用しています。

施設内は、20世紀以降に発生した大災害を年次ごとに紹介したパネル展示をはじめ、火山、風水害、地震、火災の4つのコーナーごとに映像や模型などによる説明や解説があり、消火器の使用は簡単な疑似体験もできます。

そのほか、防災を考えるコーナーでは、防災グッズの展示や各種防災関連機関紙なども揃えられています。このような施設は、消防署と併設されていることがよくありますが、独立している



館内では、地震、火山、火災、風水・土砂災害の発生する仕組み(メカニズム)をスタッフが無料で案内してくれます。自治会や学校の防災学習の場としても利用できます。

る施設は珍しく、県外からの利用者が多いのも特徴です。

「防災をメインに研修できる整った施設です。ぜひ親子や地域のみなさんにご来場いただきたい」と原口センター長。防災意識が年々高まるなか、自治会主催の防災研修を目的に来る利用者も増えており、地域防災の学びの場にもなっているようです。

各コーナー、スタッフがわかりやすく丁寧に案内してくれます。また、自主イベントとして「親子ぼうさい教室(次回10月27日)」を毎月開いていますので、子どもから高齢者の方まで楽しく学ぶことができます。



「鹿児島県防災研修センター」
Kagoshima Prefectural Disaster Reduction Learning Center
開館時間:午前8時30分~午後5時 ※駐車場有
休館日:毎週月(祝日の場合は翌日)、年始年末
入館料:無料



住宅地の入り組んだところにありますので、この看板を目印に。

子どもにも人気のコーナー。ピンポン球を両サイドの穴に入れると、火山噴火の前兆を自動音声でわかりやすく紹介してくれます。



「クロツラヘラサギ」

シリーズ 錦江湾に住む旬の生き物たち 6
〜渡り鳥に選ばれた地〜

「クロツラヘラサギ」トキ類、トキ科。名前にサギとついているが、トキの仲間。体長約70cm。冬鳥として、九州以南〜台湾に渡ってくる。東アジアにしか生息していないので、その種としての生息数も少ないが、日本国内での越冬地として良好な環境が少ないためその生息や、越冬地での過ごし方、どんな越冬地が必要なのか、わからないことの多い鳥だ。特徴的な長いしゃもじのような黒いくちばしを浅い水の中で左右に動かし、カニや、小魚などを取って食べる。丸っこいおしりと、頭とくちばしを左右に振りながらエサを取る姿は、とても愛らしい。錦江湾奥の湿地帯に、彼らがやってくるようになったのは十数年前。それまでは、南薩の万乃瀬川河口や出水市の干拓地で、数羽見られるだけだった。錦江湾奥の湿地は、農業用水路や、農地、工場用地など様々な用途で人々が使っている場所。決して保護地ではない。ただ、彼らが好んでエサをとったり、休んだりする草の生える浅瀬と人の通る場所が、程よく離れていること。防潮堤の外側に、干潮時には広い干潟が出ること。湾奥一帯に連続して条件の合う場所が続いていることなどが、彼らの中で「いい越冬地があるんだよ」と噂になったらしく、近年、毎年その越冬数が増えている。

渡り鳥たちが選ばれた地であること、同じ時を生きる生き物として喜びたいと思う。彼らがこの地を選び続けていることを、誇りに思えるようなそんな人々が暮らす始末市でありたいと思う。今年も、もうすぐ、10月の終わり頃、彼らが私たちの街を目指してやって来るだろう。心待ちにしたい。



クロツラヘラサギ

環境教育NPO法人くすの木自然館代表理事
環境省中央環境審議会委員
浜本奈鼓



中央図書館 ▶ ☎ 64・5600
 加治木図書館 ▶ ☎ 62・2605
 蒲生公民館図書室 ▶ ☎ 52・1771

ぶらっと、まちかど図書館

あいらしりつとしゃかん 検索

親子映画、貸出ランキング、蔵書検索、各種サービスなど図書館情報はこちら。

わたしの一冊 感想カードから (指宿恵寿くん 蒲生町上久徳在住 7才) RECOMMEND



「としょかんねずみ3 サムとサラのせかいたんけん」

ダニエル・カーク さく わたなべてつた やく 瑞雲舎

この本は、おもちゃのパラシュートでおりてきたサラととしょかんのたなの下にいるサムがとしょかんをだいぼうけんするお話です。サラが「ジャンプぐらいかんたん。」と言っておもちゃのひこうきにジャンプをしたらロープがきれて、サムとサラがおもちゃのひこうきでとしょかんをとぶところがおもしろかったです。本のないうや絵がおもしろかったので、またかりてみたいです。

気になるオススメ新着本 NEW ARRIVALS



ザ・世のなか力

パオロ・マツァリーノ 著 春秋社

「体罰は必要？」から「バナナの皮はなぜすべる？」まで現代の難問珍問に答える本を紹介しながら、ブラックな笑い満載のコントで社会評価を展開する読書ガイドです。



がんと闘う！名医と最新治療

松井宏夫 著 主婦と生活社

がんは決して不治の病ではない時代が到来しようとしています。日本人の死因第一位のがんについて、部位別に早期発見法や最新治療法を解説し、定評ある名医・病院を紹介する医療情報満載の一冊です。



〈完本〉初ものがたり

宮部みゆき 著 PHP研究所

回向院の茂七親分のシリーズの中核となる作品です。毎回江戸の四季を彩る「初もの」をかためて進むストーリーは、江戸の情緒と人情の織り成す宮部ワールド。文庫未収録の3篇にイラスト多数が書き加えられた完全版です。



いま、『憲法改正』をどう考えるか

樋口陽一 著 岩波書店

安倍首相が意欲を示す「憲法改正」の特徴はどこにあるのか。日本社会がこれまで憲法をめぐる問題にどう向き合ってきたのかを確かめた上で、明治から昭和時代を通じて積み重ねられてきた憲法論議の成果や戦後社会に日本憲法が果たしてきた役割などを振り返りながら解説する。



児童書 あたしがおうちに帰る旅

ニコラ・デイビス 作 代田亜香子 訳 小学館

言葉も話せず、雇い主からは「イヌ」と呼ばれ、街のペットショップで働かされている少女。友達にはハナグマの「エズミ」だけ。そこにオウムの「カルロス」が加わり、一人と二匹の、おうちへ帰る旅が始まります。



児童書 サリー・ジョーンズの伝説

ヤコブ・ヴェゲリウス 作 オスターグレン晴子 訳 福音館書店

100年前の嵐の夜。アフリカの森の中で、ゴリラの女の子・サリー・ジョーンズは生まれた。数々の不幸に見舞われると予言された彼女がたどる数奇な運命。裏切りにあいなながらも人を信じ愛する彼女に幸せは訪れるのか？

あなたに手渡したい本 [図書館スタッフが選ぶ印象本]

「むらをすくったかえる」

サトシン さく 塚本やすし え ディスカヴァー・トゥエンティワン

村人達に気持ち悪いと疎んじられて、かわいそうで孤独なかえるが勇気を持って行動し、村人の為に命を懸ける姿が心を打つストーリーですが、読み終えてみると心がモヤモヤして何度も読み返してしまいました。

なぜなら、心で葛藤しながらも身を投げ出して人の為に尽くす姿に、なぜそこまでするのか？自分なら自分の役割を全うできるだろうか？どんなに周りから中傷をあげても自分を持ち続けることができるだろうか？と色々な思いがわき起こってきたからでした。無表情だったかえるの顔が、最後のシーンでは微笑んでいるように見えたのは私だけでしょうか。



スタッフのやましたさん。



広報広聴係 ▶ ☎ 66・3111 / Fax 0995・65・7112

まちのわだい あいらフラッシュ

総合運動公園に 屋内野球練習場ができます。



※イメージ



始良市総合運動公園

旭日単光章受章 今村久さん(中津野在住)

今村久さんが旭日単光章を受章され、9月2日に伝達式がありました。今村さんは旧始良町議員(5期20年)や農業委員を務め、農山村地域の振興に尽力。主に農林水産業部門の功績が認められ、今回受章しました。

市総合運動公園の野球場横(3塁側)に屋内野球練習場が建設されます。鉄骨造りの平屋建てで、打撃練習などができることとなります。現在、建設地にある遊具は、体育館側へ一部移設されます。

屋内野球練習場は、雨天・降灰時の天候に関係なく練習ができることから、市民のみなさんのスポーツ環境を充実させることと、総合運動公園の付加価値としてスポーツ合宿やイベント誘致などの一助になることが期待されます。完成は来年1月予定。関連工事経費5,250万円。問合せ先:都市計画課66・3111(内線186)



献身的に交通誘導をされた安藤定俊さん(右)と福永恒さんに(左)

漏水事故で交通誘導

安藤定俊さん、福永恒さんに感謝状

8月19日に加治木地区で発生した送水管漏水事故により付近の道路が一部通行不能になっていたところ、安藤定俊さん(加治木町反土)と福永恒さん(加治木町木田)が機転を利かせ交通誘導をしました。現場では幸い2次災害や車両事故などもなく、おふたりの迅速な対応・行動に対し、市から感謝状が贈呈されました。

交通安全・防犯活動で県表彰

市地域安全パトロール隊、上野弘さん
川原浮子さん、福元レイ子さん

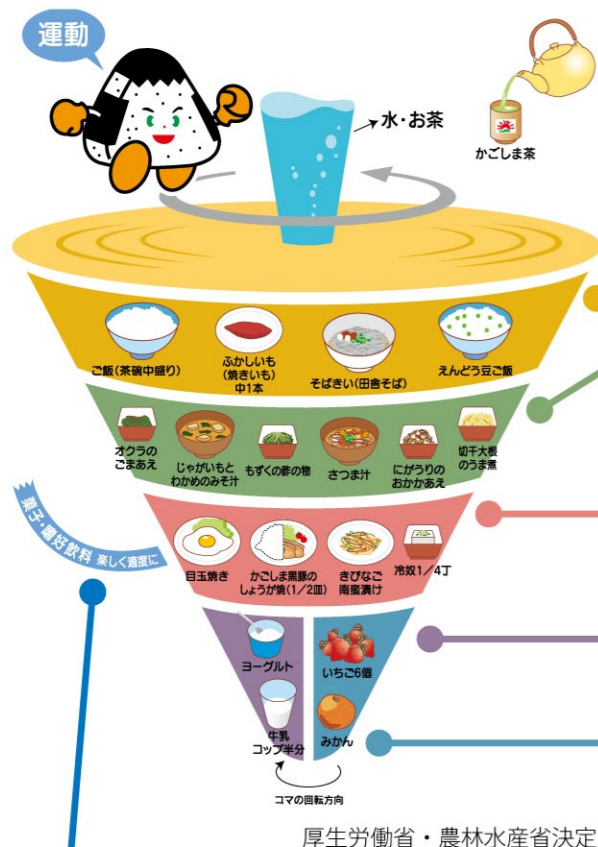
子どもたちの登下校時や夜間のパトロールなど、犯罪の未然防止に顕著な功績をあげられた上野弘さん(脇元)と始良市地域安全パトロール隊が防犯功労者表彰を受賞しました。また、交通量の多い地域などで見守り活動や街頭キャンペーンを積極的に行い、地域の交通安全に寄与された福元レイ子さん(寺師)、川原浮子さん(加治木町小山田)が交通安全功労者表彰を受賞しました。



県表彰受賞者、左から始良市地域安全パトロール隊、上野弘さん、川原浮子さん、福元レイ子さん

かごしま版 「食事バランスガイド」 とは?

「食事バランスガイド」は、1日に「何を」「どれだけ」食べたらよいか、料理の組み合わせと望ましいおおよかな量をコマの形で示しています。コマの上部から、主食、副菜、主菜の順に並べ、牛乳・乳製品と果物は、その下に並列に表示しています。バランスが悪いとコマは倒れてしまいます。コマを倒さないよう、毎日の食事内容に気を配りましょう。また、コマは回転(運動)することで安定するように、日々の生活に運動を取り入れることも大切です。



- 1日分**
- 主食 (ごはん、パン、麺)**
年齢・性別などにより、食べる量が異なります。
 - 副菜 (野菜、きのこ、いも、海藻料理)**
不足しがちな食品です。1食に1皿食べるように心がけましょう。
 - 主菜 (肉、魚、卵、大豆料理)**
年齢・性別などにより、食べる量が異なります。多くなりすぎないように気をつけましょう。
 - 牛乳・乳製品 (牛乳、チーズ、ヨーグルト)**
カルシウムを補う食品です。
 - 果物**
ビタミン、ミネラルを含みます。毎日食べましょう。

※糖尿病や高血圧などで、医師や管理栄養士の指導を受けている方は、そちらの指示に従ってください。

菓子・嗜好飲料

お酒は「百薬の長」といわれ、ストレスや疲労感を和らげる効果がありますが、あくまでも適量を守って健康維持に努めましょう。

菓子、ジュース、アルコール類は1日200kcal以内を目安にしましょう。

◎節度ある飲酒に努めましょう。

1日の飲酒の適量

- ・焼酎(25度の場合)ならお湯割り(6:4).....1.5杯
- ・日本酒なら.....1合
- ・ビールなら.....500ml缶1本

厚生労働省「健康日本21」

- ・スポーツ飲料1本(500ml).....約135kcal
- ・ホットケーキ1枚(50g).....約130kcal
- ・ポテトチップス1袋(90g).....約498kcal
- ・せんべい3~4枚.....約200kcal
- ・ショートケーキ1個(100g).....約344kcal
- ・板チョコ1枚(70g).....約359kcal

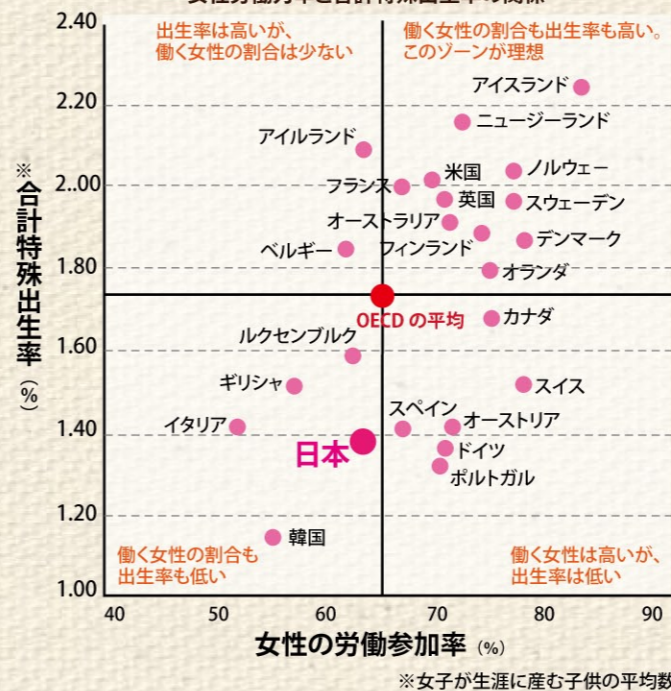
問合せ 健康増進課健康増進係 ▶ ☎ 66・3111 (内線143)

～男女共同参画の視点～ ダイアログカフェ

相手に否定されず、否定せず、話しを聞き合う場
【ダイアログ(対話)カフェ(喫茶)】です。

OECD(経済協力開発機構)加盟24か国/2009年

～女性労働力率と合計特殊出生率の関係～



男女共同参画社会ってなぜ必要?

少子化が進めば、経済活動を支える労働力が減少していきま。労働力が減少すれば、日本の経済規模は縮小する可能性が高くなります。また、高齢者が増加すれば、年金や医療などの社会保障給付費が増えていきます。しかし、これを支える現役世代の人口が減少するため、社会保障制度を維持していくことは難しくなってくるかもしれません。

少子高齢社会に対応するためには、これまで男性中心だった社会を男性と女性の両方で支える仕組みに変えることが必要です。

働く女性が増えると、少子化は進むのでは――

世界の国では、1970年頃は、働く女性が少ないほど、出生率が高かったのですが、2000年には、経済の発展した国では、働く女性が多いほど、出生率が高くなっています。働く女性が多い国は、女性が出産後も働き続けられるように社会の仕組み変わってきたからです。また、女性の社会参画によって、男性の家事や育児への参画が広がりました。少子化に対応するためにも、男女共同参画社会は必要なのです。

問合せ 男女共同参画係 ▶ ☎ 66・3111 (内線241)

今月はコレ!

住宅用火災警報器の維持管理

11月9日～15日は「秋季全国火災予防運動」



- 業者による点検は必要ありませんが、定期的に本体の掃除や点検ボタンなどによる作動確認を行いましよう。
- ピツ：ピツ：と音が鳴ったり、ランプが点滅して故障または電池切れの時期を知らせませ。取扱説明書で確認しておきましょう。
- 煙霧式殺虫剤を使用するときは、本体を取り外すかビニール袋で覆ってください。使用後は、本体を元の状態に戻してください。
- 警報器にも寿命があります。最大10年を目安に交換することをおすすめします。
- **悪質な訪問販売に注意!**
- 突然の訪問者や強引な営業、しつこい勧誘に対しては警戒し、身分証の提示を求めましよう。
- 公的機関の名前を出されても、信用してはいけません。また、公的機関の制服(のように見える服)を着ているからと安心して、すぐに家に入れないようにしましょう。

新消防庁舎建替のため、消防本部(通信指令室含む)は「あいらくセンター2階」を仮庁舎としています。また、中央消防署は、現在の庁舎敷地北側の空き事務所を仮庁舎としています。

問合せ 消防本部予防課 ▶ ☎ 63・3287

市税などの納期

●税務課

税目	期別	納期限
市県民税	3期	10月31日(木)
国民健康保険税 (普通徴収)	5期	
介護保険料 (普通徴収)	5期	
後期高齢者医療保険料 (普通徴収)	4期	

※口座振替を利用されている方は、10月31日が振替日です。残高のご確認をお願いします。※納付が遅れると、督促料・延滞金が発生する場合があります。すので期限内の納付にご協力ください。

開始管理係 ☎ 66-3111-1111 59

鹿児島障害者職業能力開発校 委託訓練生募集

●長寿・障害福祉課

◆OA事務科へ3か月コース
■訓練内容(パソコンを利用等) ワープロ、表計算、写真加工、ホームページ作成など

■訓練期間
12月18日(水)～平成26年3月12日(水)
■時間 午前9時～午後3時50分

91

始良市戦没者追悼式

●社会福祉課

先の大戦では多くの尊い命が犠牲となりました。戦争犠牲者の御霊を追悼し、戦争の悲惨さを語り継ぎ、恒久平和を祈念するために遺族の方々だけではなく、市民のみなさんも参加・献花することができます。

■日時 11月14日(木) 午前10時開式
■場所 蒲生公民館 文化ホール

開始福祉政策係 ☎ 66-3111-1121、加社会福祉係 ☎ 62-1211-1137、蒲社会福祉係 ☎ 52-1211-272

平成26年度認定こども園 市立「大楠ちびっ子園」入園申込受付

●蒲生福祉課

●教育総務課蒲生分室

◆長時間利用児(保育園児)
■対象者 満6カ月から小学校入学前までの児童(平成20年4月2日～平成25年10月1日生まれの者)
●定員 90名
●入所基準 保護者が就労等の

分
■訓練実施場所 eワーカーズ 鹿児島 隼人校
霧島市隼人町見次254-6 ☎ 73-3669

■対象者 身体に障がいをお持ちの方で、早期の就職や復職を目指す方

■授業料 無料
■選考方法 面接
・日時 11月25日(月) 午後1時

■募集期限 11月11日(月)
■願書配布先・提出先 ハローワーク

開始鹿児島障害者職業能力開発校 ☎ 0996-44-2206、ハローワーク国分 ☎ 45-5311

耐震補助します。あなたの住宅は安全ですか?

『木造住宅の耐震診断・耐震改修工事の補助金制度』

●建築住宅課

地震による木造住宅の倒壊等の被害を防ぎ、安全な建築物の整備を促進するため、耐震診断及び耐震改修工事(以下・耐震)の費用を予算の範囲内で補助します。対象住宅は、昭和56年5月31日以前に建築(着工)された専用住宅、または併用住

宅(過半の床面積が住宅用途)です。※現に住み、地上3階建までの建物であること

補助対象者は、木造住宅の居住者または所有者。借家人がいる場合は、耐震の実施について同意を得ていること。市税など滞納がないこと。

補助要件は、耐震の設計・監理は、耐震診断技術者が所属する建築士事務所へ委託すること。耐震改修工事は、耐震診断によって耐震改修が必要とされた建物であること。耐震改修工事は、主な耐震補強箇所が直接見て確認できる時期に、市が行う中間検査に合格すること。また、市木造住宅耐震診断・耐震改修補助金交付要綱を遵守すること。

	耐震診断	耐震改修工事
補助率	3分の2	100分の23
限度額	6万円	30万円
平成25年度予定棟数	5	5

補助金申請に伴う手続きの流れ、申請様式は市ホームページからもダウンロードできます。
開始建築係 ☎ 66-3111-1111

理由により昼間家庭内で当該児童を保育することができない家庭であって、かつ同居の親族その他の方も保育できない場合

●申込期間 11月2日(土)～25日(月)(日、祝日除く)
●受付時間 午前8時30分～午後5時30分

◆短時間利用児(幼稚園児)
●対象者 上記以外の3歳以上児(平成20年4月2日～平成23年4月1日生まれの者)
●定員 105名(定員を超えた場合は、抽選となります)
●申込期間 11月18日(月)～25日(月)(日、祝日除く)
●受付時間 午前8時30分～午後5時30分

■申込書などの配布 入園申込書は、10月下旬から蒲生総合支所児童福祉係・教育総務課蒲生分室、大楠ちびっ子園で配布します。
※現在在園している方は園から配布。

■その他 大楠ちびっ子園に新規申込の方は、申込時に親子の面談を行います。在園中、または入園申込中の方は、入園申込を毎年度行う必要がありませんので、在園中・入園申込中の方で、平成26年4月以

降も引き続き入園を希望する場合は、再度、入園申込書に必要書類を添えてご提出ください。

※入園申込は、長時間利用と短時間利用の重複不可。
開始市立大楠ちびっ子園 ☎ 52-112

平成26年度 保育所入所申込受付

●児童福祉課

入所は0歳から小学校入学前までの児童が対象です。入所基準は、児童の保護者が次項のいずれかに該当し、昼間家庭内で保育することができず、さらに同居親族なども保育することができないと認められる場合です。

- ①昼間に居宅外での就労を常態としている。
- ②昼間に居宅内で当該児童と離れて日常の家事以外の労働をすることを常態としている。
- ③出産の前後で安静を要する状態にある。
- ④疾病若しくは負傷し、又は精神若しくは身体に障害を有している。
- ⑤長期間疾病の状態又は精神若しくは身体に障害を有する同居親族を常時介護している。

始良市役所本庁 加治木総合支所 蒲生総合支所
 問合先・申込先 予約先 FAX 内線 担当者

★ 錦江湾奥会議のまちイベント ★

錦江湾奥会議は、錦江湾奥に位置する4市が広域で、様々な施策や事業を連携・協働で行っています。その一環として各市のまちイベントをご紹介します。

垂水市
たるみずふれあいフェスタ 秋の産業祭
 日時/11月3日(日・祝) 午前9時～午後3時
 場所/垂水中央運動公園内キララドーム
 内容/秋の風物詩、産業祭が今年も開催。水産物から農畜産物までズラリ揃う青空市で美味しい秋を満喫。
 ◎問合先 垂水市水産商工観光課 Tel 0994-32-1111

霧島市
霧島ふるさと祭
 日時/11月2日(土)、3日(日・祝) 午前10時～午後4時
 場所/国分シビックセンターお祭り広場
 内容/市内各地の特産品や農産物、産業製品などを展示、販売。
 ◎問合先 霧島ふるさと祭実行委員会 Tel 48-6620

鹿児島市
おはら祭
 日時/11月2日(土)、3日(日・祝)
 夜まつり:2日 午後6時45分～
 本まつり:3日 午前10時20分～
 場所/天文館一帯ほか
 内容/2万人を超える踊り手が天文館の電車通りを埋め尽くす。今年は「東京ディズニーリゾートスペシャルパレード」が登場。
 ◎問合先 サンサンコールかごしま Tel 099-808-3333

幼稚園開放
“いっしょに遊ぼう!”
◆帖佐幼稚園
◆日時 11月5日(火) 午前9時45分～11時15分(受付は午前9時30分)
◆内容
 ①幼稚園在園児とのふれ合い遊び
 ※雨天時は室内遊び
 ②職員による寸劇「幼稚園ってどんなところ」
◆場所 帖佐幼稚園(帖佐地区公民館となり)

◆建昌幼稚園
◆日時 11月7日(木) 午前9時45分～10時45分
◆内容 人形劇観賞会
◆場所 建昌幼稚園リズム室
◆対象 市内の2～4歳児とその保護者
◆駐車場 幼稚園横の保護者

◆玄関前(午前9時～午後2時)
 ・古本、雑誌を無料配布
 ・市農産加工グループによるご当地加工品の出店
◆研修室
 ・おはなし会スeshal
 午前10時30分～11時45分
 おはなし会(市立図書館ホ

本の病院コーナー
 自宅でする本の補修の仕方(装丁ボランティアはなみずき)
◆その他
 ・工作「ペットボトルで作る空気砲」(創作室)
 午後2時～3時
 ・読書郵便(絵本コーナー展示)
 友達や大切な人に読んでもらいたい、たくさんの人にすすめたい本を、郵便はがき形式で紹介してみま

ランティアグループあいあい、人形劇
◆ピリオパトルin始良
 午後2時～4時
 ピリオパトルは、好きな本やおすめの本を持ち寄ってひとり5分ずつ紹介します。全員が紹介したら、読みたくなった本に投票しチャンプ本(1番の本)を決定。現在、ピリオパトルの参加者を募集中。お気に入りの本を通じて交流してみましよう。
 ※観戦自由
 ※参加者募集期限10月31日(木)(定員25人)
◆ふれあいプラザ(午前9時～正午)
 ※申込不要・無料
◆冒険遊び場蒲生受付事務所(NPO法人森の学校楠学園内) ☎5210385

◆冒険遊び場の開催
 ●蒲生地域振興課
 プレーワーカーの見守りの下、自分の責任で自分の遊びを見つけた遊びの場を開催します。木登り、ハンモック、ターザンロープなど。昼頃にスープを作ります。
◆日時 10月19日(土) 午前10時～午後3時(雨天中止)
◆場所 新留ふれあいの森「冒険遊び場かむおん」(蒲生町白男)

■保育所の定員及び所在地

保育所	定員	電話	所在地
帖佐保育所	55人	65-2245	鍋倉740
重富保育所	60人	65-2101	平松6252
加治木保育所	60人	62-2560	加治木町諏訪町185-2
小山田保育所	60人	62-2719	加治木町小山田1386
山田保育園	80人	65-2531	下名60
三船保育園	60人	65-2830	増田468-2
建昌保育園	120人	67-3333	東餅田2602
興教寺保育園	60人	65-2177	西餅田3397-5
希望ヶ丘保育園	90人	65-1710	平松5061-2
建昌菜の花保育園	60人	67-8777	東餅田1343-3
建昌こぎく保育園	50人	73-7211	東餅田3355-1
エミール保育園	90人	65-5898	西餅田2803-3
池島保育園	60人	65-1033	永池町9-3
かずみ保育園	60人	62-0657	加治木町反土1420-1
かじのき保育園	70人	63-1914	加治木町木田3453-7
高井田保育園	60人	63-5043	加治木町木田4872-2
川野保育所	90人	62-2677	加治木町木田757

◆蒲生文化祭(蒲生公民館)
◆日時
 11月2日(土) 午前9時～午後9時30分(展示発表)
 11月3日(日) 午前9時～午後4時(展示発表)
◆加治木文化祭(加音ホール)
◆日時
 10月26日(土) 午前9時～午後5時(展示発表)
 10月27日(日) 午前9時～午後5時(展示発表)
 午前9時30分～午後5時(舞台発表)

降灰は不燃ごみ袋(赤袋)で排出できます
 ●生活環境課
 最近、桜島の活動が活発となり、市内への降灰の頻度も多くなっています。集められた火山灰は、不燃ごみ袋(赤袋)に入れて、決められた資源物ステーションの開設日に排出してください。
◆開始生活環境係 ☎6613114
◆開始統計係 ☎6613111 ☎242

しよう。中央図書館・加治木図書館・蒲生図書館で募集しています。
 ※内容を変更する場合があります。
◆中央図書館 ☎6415600

⑥火災・その他の災害の復旧に当たっている。
 ⑦その他①～⑥に類する状態にある。
◆保育所に入所中または入所申込中の方 保育所の入所申込は、毎年度行う必要があり、現在は現在入所している方、または現在入所申請中の方で、平成26年4月以降も引き続き入所を希望する場合は、再度、入所申込書に必要書類を添えて提出してください。

◆申込期間 11月1日(金)～12月13日(金)
◆申込書などの配布 入所申込書は、10月下旬から市役所本庁、各総合支所の児童福祉課で配布します。また、現在保育所に入所している方は保育所から配布。
◆開始子育て支援係 ☎6613111 ☎129、**◆加児福祉係** ☎6212111 ☎136、**◆児童福祉係** ☎5211211 ☎271

文化祭
 ●社会教育課
 絵画や書、舞踊、コーラスなど、芸術文化に親しまれている方々が学習成果を発表される場です。各会場、日曜日には数量限定でお茶席も開催。始良市の芸術をご堪能下さい。
◆始良文化祭(総合運動公園体育館)
◆日時 10月20日(日)
 午前10時～午後3時30分(舞台・展示発表)
 ※始良公民館グラウンドに臨時駐車場を設置。体育館までシャトルバスが走りますので、ご利用ください。
◆加治木文化祭(加音ホール)
◆日時
 10月26日(土) 午前9時～午後5時(展示発表)
 10月27日(日) 午前9時～午後5時(展示発表)

午前11時～午後4時(舞台発表)
◆各文化協会事務局 ☎6613111 ☎340、**◆加** ☎6212111 ☎244、**◆蒲** ☎5211771
2013年漁業センサスが11月に実施
 ●企画政策課
 漁業センサスは、5年ごとに我が国の水産業の実態を明らかにする「水産業の国勢調査」ともいべき大切な調査です。
 農林水産省が都道府県・市区町村を通じて実施する調査で、漁業者や水産関係者の方々のところへ、統計調査員が調査票の記入をお願いに伺います。ご協力をお願いします。
◆開始統計係 ☎6613111 ☎242



11月の休日在宅医等

日(曜日)	市町名	医療機関・薬局名	診療科目	電話
3日(日)	霧島市(国分)	原口産婦人科	産婦人科	45-0052
	霧島市(隼人)	吉満内科クリニック	内科	42-8880
	霧島市(溝辺)	とくだクリニック	内胃腸消化科	64-1717
	始良市(始良)	前田皮膚科	皮膚科	65-1015
	湧水町	林内科医院	内科小児科	75-2047
	霧島市(国分)	渡辺眼科クリニック	眼科	45-6888
4日(月)	霧島市(隼人)	かわの小児科	小児科	42-8866
	始良市(始良)	あいら調剤薬局	—	66-1177
	霧島市(国分)	うえぞの内科クリニック	内科	48-6555
	霧島市(隼人)	酒匂クリニック	整形外科	43-8660
	霧島市(溝辺)	徳永医院	内皮膚小児科	58-2302
	始良市(始良)	荒武整形外科クリニック	整形外科	64-5111
10日(日)	霧島市(横川)	内科小児科	内科小児科	72-1818
	霧島市(国分)	いざち眼科	眼科	47-3618
	始良市(加治木)	すこやかクリニック	小児科	62-0308
	始良市(始良)	うらら薬局	—	65-3825
	始良市(加治木)	新生薬局	—	63-0115
	霧島市(国分)	清水整形外科医院	整形外科	47-3939
17日(日)	霧島市(隼人)	森クリニック呼吸器科・内科	内呼吸器科	42-8111
	始良市(加治木)	おばた泌尿器・ひふ科	泌尿器皮膚科	62-7100
	始良市(蒲生)	吉留クリニック	内科外科	52-1111
	湧水町	ひらしまクリニック	胃腸科外科内科	74-2800
	霧島市(隼人)	隼人福島眼科	眼科	64-2940
	霧島市(国分)	ふたばクリニック小児科皮膚科	小児科	57-5555
23日(土)	始良市(加治木)	えびす薬局	—	62-7440
	始良市(蒲生)	さくら薬局	—	54-3111
	霧島市(国分)	三輪クリニック	内科外科	73-3138
	霧島市(隼人)	みつお産婦人科	産婦人科	44-9339
	始良市(加治木)	浜崎クリニック	消化器外科	62-8588
	始良市(始良)	野元内科医院	内科	65-2015
24日(日)	霧島市(牧園)	霧島温泉クリニック	内科	78-2338
	始良市(加治木)	西眼科医院	眼科	62-2526
	始良市(始良)	あいり小児科	小児科	66-0115
	始良市(加治木)	ケーアイ調剤薬局始良店	—	66-3952
	始良市(加治木)	クローバー薬局	—	62-7123
	始良市(加治木)	かじき薬局	—	62-3492
24日(日)	霧島市(国分)	かろう医院	外整形内科	46-9111
	霧島市(隼人)	たまいクリニック	泌尿器科内科	42-7300
	始良市(加治木)	川島クリニック	外科内科	62-7200
	始良市(始良)	たけうちクリニック	胃内外小児科	64-5550
	霧島市(牧園)	春田医院	内科	76-0053
	霧島市(隼人)	椎原眼科医院	眼科	43-1050
24日(日)	始良市(加治木)	なかむら小児科	小児科	64-3711
	始良市(加治木)	タバタ薬局加治木店	—	63-8585
	始良市(始良)	ケーアイ調剤薬局西餅田店	—	66-0453
	始良市(加治木)	クラリネット調剤薬局	—	73-7390
	霧島市(国分)	鶴木医院	内消小児科	45-0011
	霧島市(隼人)	ひなたやま整形外科	整形外科	44-8118
24日(日)	始良市(加治木)	松下亮治内科	内科循環器科	62-0084
	始良市(始良)	クオラリハビリテーション病院あいら	整形外科	65-7575
	湧水町	林内科医院	内科小児科	75-2047
	始良市(始良)	青雲会病院眼科	眼科	66-3080
	霧島市(国分)	きたはらこどもクリニック	小児科	64-0677
	始良市(加治木)	ふれんど薬局	—	63-6161
始良市(始良)	my薬局あいら	—	66-1635	

※在宅医の診療時間は、午前9時から午後5時まで(眼科は、午前9時から午後1時まで)。

※都合により在宅医が変更になる場合がありますので、医療機関にご連絡の上、受診してください。

※在宅医の変更などについては、始良市役所へお問い合わせください。

問合せ先 始良市役所 ▶ ☎ 66・3111

歯科救急診療(日曜、祝日)

・午前9時～午後3時

始良郡歯科医師会館口腔保健センター(霧島市溝辺町・空港近く)

☎ 58・4388

こどもの救急電話相談(夜間)

夜間におけるお子さんの急な発熱、おう吐、下痢、腹痛などで分からないことがある場合は、経験豊富な看護師が応急処置や医療機関の受診の必要性などのアドバイスをいたします。

【相談時間】

毎日・夜間 午後7時～11時

☎ #8000 (県内統一)

※ただし、ダイヤル電話、光電話及びIP電話からは ☎ 099・254・1186

防犯 ナビ 多発しています 自転車盗難!

市内で37件発生(7月末現在) 半数以上が無施錠

短時間でも2つ以上のロックを

●コンビニなどで買い物をする
わずかな時間でもロックしましょう。

●安全だと思われる自宅や学校の駐輪場でもロックしましょう。

●カギをかけていても路上に止めると盗まれることがありますので、明るい駐輪場を利用しロックしましょう。

●防犯登録をすると盗難防止に視覚的な効果があり、盗まれた自転車の早期発見、返還につながります。自転車販売店でできます。登録料500円(有効期限12年間)

問合せ先 始良地区防犯協会 ▶ ☎ 62・6383

若者サポートステーション出張相談

●商工観光課

不登校や高校中退者などの進路相談やニートなどの就労相談と訓練等の個別・継続的な相談支援を行います。

■対象 15～39歳までの当事者とその家族

■相談日 毎週金曜日 午後1時～5時

■場所 始良市ふるさとハローワーク

■問合せ先 霧島・大隅若者サポートステーション ☎ 73-7866

趣味・手づくり作品を展示できます

●地域政策課

趣味を通じて地域の人の輪を広げてみましょう。

■受付 毎週日曜日 午前9時～10時30分

※11月3日(日)からとなります

■受付・展示場所 JA重富支所跡

■対象者 市在住の60歳以上

■地域づくり事務局(野口) ☎ 090-8767-1923

生活 ナビ 偽装質屋からは絶対に借入れないで

投資詐欺

投資詐欺を行う詐欺業者のターゲットは「投資を良く知らない人たち」です。詐欺業者や悪徳業者は心のすき間に忍び寄り、巧妙な手口で話の信憑性を高め、信頼を得ようとしてきます。投資詐欺の手口のひとつでもある、「劇場型」のトラブル事例です。

▲ A社から「B社から封筒が届いていないか。届いたら5万円で購入してほしい」と電話が来た

▲ B社から「C社から封筒が届いたので、C社に電話した」

▲ C社から「B社は将来有望な会社だ。封筒を送られた人しか買えないから、うちの代わりに社債を買ってくれないか。あとで高値で買い取る」と言われた

▲ 「高値で買い取ってくれるのであれば、損はしない」とC社を信用する

▲ B社に申し込みをして、現金を振り込む

▲ 最終的には、A社、B社、C社ともに連絡が取れなくなる

▲ 投資詐欺は、「大きな利益を得たい」という人の心理を狙っている為、被害金額が数千円規模の金額になることもあります。「必ずもうかる」「値上がり確実」という「うまい話」には裏があることを忘れず、毅然とした態度できっぱり断りましょう。

▲ 最近では、過去に被害にあった人を狙い、二次被害が後を絶ちません。誰でも損をしたら「取り返したい」と思うものです。一度被害に遭った人は要注意です。

問合せ先 消費生活センター ▶ ☎ 66・3111 (内線157)

困ったときは一人で悩まず、まず相談!

始良市男女共同参画推進講座

男女共同参画 living 学講座 in あいら

1 11/16(土)
午前10時～正午

「私」を生きる!
男女共同参画の願い
■加治木福祉センター
講師:たもつゆかり

また明日からがんばろうと思える
日々の力を取り戻したい。仕事、子
育て、日常生活など、「自分らしく生
きることをテーマと一緒に男女共
同参画について考えてみましょう。

2 11/30(土)
午前10時～正午

**働くあなたのウレシイ・シンドイ…
その正体は?**
■加治木福祉センター
発表:あいらミモザの会
助言:たもつゆかり

働いているとうれしいこと、きつい
こと、なかなか思い通りにいかない
もの。県男女共同参画地域推進員
が、働くことのメカニズムをワーク
ショップ形式で明らかにしていきます。

3 12/7(土)
午前10時～正午

**誰かと比べないことから
はじまるわたしデザイン**
■蒲生くすの湯
講師:高崎 恵

自分を知り、他人を理解する。誰と
でも仲よく、そして、尊重し合えるコ
ミュニケーションをとることができる心、素直に気持ちを上手に伝える
方法を学びます。
※講座後、ランチ交流(1100円)。

※事前にお申込みください。電話・はがき・FAX・メールで住所・氏名・連絡先・託児の有無をお知らせください。
※1回でも受講可。定員各回50名

◎申込先 〒899-5492 始良市宮島町25番地
始良市役所 男女共同参画係 TEL 66・3111(内線241) FAX 67・6811 メール sankaku@city.aira.lg.jp



11月

文化会館 加音ホールの催し物

学生さんたちや加音オーケストラの定期演奏会などが開催されます。

KANON HALL

加音ホール ☎62・6200

日	イベント名	開演時間	問合せ先
3日(日)	龍桜高校吹奏楽部 定期演奏会	午後1時30分	龍桜高校 63-3001(原口)
6日(水)	劇団飛行船「3びきのくま・みにくいあひるのこ」	午前10時30分、午後2時	加音ホール
8日(金)	市立小中学校合同音楽祭	午前9時30分	市教育委員会 62・2111
10日(日)	かじき秋まつり	午前9時	加治木総合支所 62・2111
16日(土)	かじのき保育園発表会	午前9時	かじのき保育園 63・1914
17日(日)	加治木中学校吹奏楽部 定期演奏会	午後1時30分	加治木中学校 63・1111
21日(木)	加治木税務署年末調整説明会	午後1時30分	加治木税務署 62・2161
23日(土)	希望ヶ丘保育園おゆうぎ会	午前9時15分	希望ヶ丘保育園65・1710
24日(日)	加音オーケストラ27th 定期演奏会	午後2時	加音ホール

防災・地域情報発信メール登録で緊急情報を!

防災・地域情報発信メールは、登録したメールアドレスに市内の火災・災害の情報はもちろん、健康情報や
イベント情報なども配信します。携帯やスマートフォンなどから「始良市防災・地域情報メール」へアクセスして
ご登録ください。防災行政無線の一部情報も放送と同時に配信されます。

◎問合せ先 危機管理課防災係 TEL66・3111(内線231)

あいらぼうさいめーる



new school

「松原なぎさ小学校」校歌の歌詞を募集!

1. 募集期間 11月1日(金)～11月29日(金)

2. 賞 金

■最優秀賞 1点 50,000円

■優 秀 賞 2点 5,000円

※受賞者が児童生徒の場合は、賞金分の図書カードを贈呈

3. 応募要件

■始良市に誕生する、「松原なぎさ小学校」がイメージでき、新設校として新たな出発に
ふさわしい校歌詩を募集します。

【参考】・市教育理念 「古(いにしえ)から未来への懸け橋」

・市教育基本目標 「ふるさとを愛し 未来を切り拓く 心豊かでたくましい人づくり」

・松原なぎさ小学校は、海の大らかさ、陸のたくましさの両方をあわせ持ち、壮大に
育ってほしいという市民全体の思いを込めて命名されました。

■同じ言葉の数(七五調など)で三番まで作成し、漢字にはふりがなをつけてください。

■自作の未発表作品で他の模倣でない歌詞とします。

■作曲家に依頼して曲をつけるため、作品の趣旨を変えない程度に補作することがあります。

■採用作品の著作権は、始良市教育委員会に帰属します。

4. 応募方法

(1) 県内在住の方のみ応募できます。応募点数は一人一点

(2) 応募用紙は、始良市教育委員会(始良分室、蒲生分室含む)、各小・中学校にあります。
市ホームページからもダウンロードできます。

(3) 応募用紙には

①住 所 ②氏 名(ふりがな) ③学校名・学年(児童生徒のみ) ④連絡先電話番号

⑤歌詞の趣旨(100字以内)を書いてください。

※全ての項目が記載されていない場合は、選考対象となりません。

(4) 応募方法は次の2通りです。

①市教育委員会(始良分室、蒲生分室も可)に直接提出

②市教育委員会(始良分室、蒲生分室も可)に郵送

・学校教育課 〒899-5294 始良市加治木町本町253 加治木総合支所(☎62・2111)

・始良分室 〒899-5432 始良市宮島町25 始良市役所(☎66・3111)

・蒲生分室 〒899-5302 始良市蒲生町上久徳2399 蒲生総合支所(☎52・1211)

※申込締切 11月29日(金)(当日消印有効)

※電子メール・FAXの応募は不可

※応募作品は返却しません。

5. 選考方法

「始良市立松原なぎさ小学校校歌詞選考委員会」を開催して選考

(構成委員:学校関係者、音楽関係専門家など)

6. 発 表

市ホームページや市報で発表。入賞者には別途連絡します。

問合せ先 教育委員会学校教育課(〒899-5294 始良市加治木町本町253) ☎ 62・2111(内線224)

メール shido@city.aira.lg.jp ホームページ [あいらし](#)

お手数ですが
50円切手を
お貼りください

8 9 9 5 4 9 2

始良市役所 秘書広報課
市報あいら「読者プレゼント」係 行

2013.10 no.86

ご住所

お名前 (掲載する際、実名は載せません。イニシャルで掲載します)

ペンネーム (ペンネームを希望する場合)

電話

年齢 才 性別 男・女

✕キリトリ線

応募のしかた

上のハガキを切り取ってご利用ください。官製ハガキも可。当選の発表は発送をもってかえさせていただきます。応募いただいた方の個人情報は、プレゼントの発送以外には使用しません。寄せられた感想またはご意見を掲載する際、趣旨を変えない程度に添削することもあります。

◆屋内市営プールが無いので、作る予定はないのでしょうか。(さつま女性さん／鍋倉、ほか1名)
V お便りありがとうございます。プールの規模にもよりますが、だいたい10億円前後の初期投資額と年

間数千円程度の維持経費が掛かると言われています。財政上、今のところプール建設は未定ですが、みなさんが健康的な生活を送っていたら、市のまち並みをさまざまな媒体を通じてみなさんの目に触れる機会を一層つくる工夫をしていきます。
◆(9/17発行の記事) 椋嶋十文字記念館は、地元に住んでいながらなかなか足が向きません。なんとかうまく利用する方法がないものでしょうか。フェスタの際、駐車場で物産販売やフリーマーケットなど。(Y・Yさん／加治木町諏訪町)
V 椋先生の代表作の一つ「マヤの一生」にちなんで毎年7月に「マヤフェスタ」を開催しています。椋作品の人形劇、朗読、感想文の発表やミニコンサートなどがあり、当日は加治木高校の生徒さんが運営に協力してくださいます。そのほか、記念館横の別館「自由の館」では、第3木曜日に親子で遊ぶわらわらサークルを開催していますが、いただいたご意見を参考に、これからも椋作品を身近に感じられるよう、より多くの方が来館する施設運営に努めていきます。

読者の声&プレゼント

[ビューボイス]
View Voice



[次の応募締切]
11月1日(金)
当日消印有効

市報の感想、取り上げてほしい話題、あなたの身近な出来事などを送ってください。お便りの中から抽選で市内事業所からご提供いただいた特産品などをプレゼントします。たくさんのお便りお待ちしております。

◆1935年生まれ、戦中戦後は重富村脳元で育ち、子どものころのすべての思い出が戦争とともにありました。山野(重富)海岸は遠浅で貝堀りが楽しめで、アサリ、ハマグリなど豊かでした。空襲に逃げ惑う子ども時代、4年生の夏に戦争が終わり、山河の美しさは残りホッとしたことを覚えています。(トッコさん／鹿児島市)
V お便りありがとうございます。トッコさんが過ごした当時の風景が少しでも今に残っていることを願っています。また、残していく必要

◆始良市民になったばかりなので、まちの食堂やカフェ、雑貨屋などのまち並みの記事があれば、まちを知ることができると検討してほしい。(はちやぼさん／西餅田)
V お便りありがとうございます。始良には古民家カフェや雑貨・工芸などがあると感じています。昨年、国立公園にも指定された重富海岸は、周辺の市民のみならず地元NPOの方などの尽力でここ数年で見違えるようにきれいな海となっています。

◆小さい子供たちを自由に遊ばせられる室内施設ができれば、うれしいママはたくさんいると思います。(ひさきぼうやさん／永池町)
V お便りありがとうございます。現在改修中の始良公民館には、子育てを支援する拠点も入ることになります。子育て中のパパ・ママと子どもが集まり、ふれあう場、天候に左右されずに安全に遊べる場が来年4月にオープン予定です。完成前には、市報でもお知らせします。

◆(9/17発行の記事) 椋嶋十文字記念館は、地元に住んでいながらなかなか足が向きません。なんとかうまく利用する方法がないものでしょうか。フェスタの際、駐車場物産販売やフリーマーケットなど。(Y・Yさん／加治木町諏訪町)
V 椋先生の代表作の一つ「マヤの一生」にちなんで毎年7月に「マヤフェスタ」を開催しています。椋作品の人形劇、朗読、感想文の発表やミニコンサートなどがあり、当日は加治木高校の生徒さんが運営に協力してくださいます。そのほか、記念館横の別館「自由の館」では、第3木曜日に親子で遊ぶわらわらサークルを開催していますが、いただいたご意見を参考に、これからも椋作品を身近に感じられるよう、より多くの方が来館する施設運営に努めていきます。

あいら未来特使団事業 8/2〜8/13

「ニュージーランド短期留学」を終えて

市教育委員会では、子どもたちに語学力と国際的な感覚を養ってもらうことを目的に市初の海外派遣事業「あいら未来特使団事業」を企画。事前応募者55名のなかから選ばれた小学6年生から高校3年生までの10名をニュージーランドへ派遣しました。



ワイラウ中学校
Wairau Intermediate School
113 Becroft Drive Forrest Hill, Auckland 0620
New Zealand

約10日間、子どもたちはホームステイをしながら現地生徒と同じ授業を受け、現地文化に触れました。この事業をきっかけに子どもたちは自国のよさや文化を再認識するとともに意識の変化もあつたようです。



ニュージーランド北東のオークランド市、ワイラウ中学校でマオリ文化を学ぶ榎谷さん。制服はトレーナーと短パン。

海外で日本の文化を伝える仕事に強く憧れ、留学することに決めました。親に留学したいことを伝えたときは、海外が初めてでしたので、最初はひとりでホームステイすることを心配していましたが、留学したい強い意志を伝えてわかってもらいました。留学させてもらえてすごく感謝しています。

留学先の学校では私と同じくらいの年齢の人たちのクラスに入り、自分の語学力を試すことができました。ホームステイ先にはタイ人留学生も滞在していましたので会話も弾みましたが、私と比べると語学力がだいぶ高いことに驚かされました。



留学生とクラスメイト



榎谷 小春さん(蒲生中3年)
KOHARU Enokidani

農家同士のネットワークを拡げ、地域の活力につなげたい。

5 ファーム・ミズ あいら 会長 **前田 三枝子 さん**



Mieko Maeda

岐阜県中津川市出身。28年前、家族で夫の実家、小山田へUターン定住。現在、自宅近くで野菜直売所「四季菜」を運営し、自身もプロクッキーや大根などを専作。小山田の県道沿いには、景観作物としてヒマワリやコスモスを植え、通り掛かる人々の目を楽しませている。最近の趣味はタブレット端末でゲーム。長男長女はすでに独立、3人の孫をもつおばあちゃんでもある。加治木・小山田地区在住。



農業従事者25人でスタートしたファーム・ミズあいら。会員同士の情報交換をはじめ、各会員の農地を訪問し、現地研修を行う。簿記帳簿や経営設計なども研修に取り入れる予定。随時加入も受け付けている。写真：三叉コミュニティセンターで8/27に開催された設立総会の様子。

市の女性農業者の会「ファーム・ミズ あいら」が8月末に設立された。ファーム・ミズとは、「Farm M.S.」農家の女性「の」ことで、文字通り市内で農業に従事する女性たちが集まった会だ。 「農業は個人経営が基本。人付き合いも限定されて、視野が狭くなりがち。この会を通じて仲間をつくって、共通の話題をみつければいい。また、農業の経営方法や技術の研さんのほかに、これから子育てをする農家さん、子育て中の農家さんの生活設計も学ぶことができる研修の場にしていきたい。地域の農地が荒れないように畑を守ることも農業は担っています。私たちの視点や取り組みから農業と地域を活性化したい」と会長の前田さんは設立の目的を話す。 農業を通じて小山田地区の地域づくりに積極

的に取り組んでいた夫の後姿を見てきたこともあり、露地農業をする傍ら、県の普及指導協力員としても地域農業の発展に取り組んできた前田さん。13年前には、県が実施したドイツ・フランスの海外研修では農業経営アドバイザーについて、農業経営と地域に貢献できる農業者としての基本を学んだ。 海外研修で出会った県内各地の研修生OBとは今でも連絡を取り合う中で、その農業従事者同士のネットワークが今は一番の財産という。 前田さんは、この「人脈づくり」をファーム・ミズを立ち上げた目的のひとつとしてあげている。 ファーム・ミズの設立自体、まさに人脈によるもので、前田さんとかねてから親交のある始良地区、蒲生地区の農家のみなさんと一緒に立ち上げた経緯がある。

「昔からすると自治体主催の研修も予算的に厳しくなり、若い方の研修機会も減っています。みんなが集まる機会も減っていきまますので、ファーム・ミズでは規模は小さいながらも、みんなで学べる研修会を開いていきたい。1農家で何かするにしても限界があるので、組織をつくり力を結集して仲間づくりを続け、自分たちで作り上げる楽しい会にしていきたい。農家の女性には、そば打ちや団子づくりなどの技術もあります。得意分野を伸ばすことで、自分たちの農業だけでなく、地域の発展にもつながると思います」と今まで支えてくださった方や地域にも貢献したいと前田さん。 7年前、58歳で世界した夫・康徳さんもきつと、ファーム・ミズあいら、そして地域の発展を期待し、見守っていることだろう。

今月のプレゼント 10名様

さっぱり西洋風粥、しっとりぼーろ

加治木・隈原台地産にんじん使用

「にんじんリゾット&スイーツ」



糖度約8度を誇る隈原台地（加治木・高岡公園周辺の高台）産のにんじんを使用したご当地グルメです。リゾットは温めるだけでOK。チーズや練りワサビなどのトッピングアレンジもオススメです。キャロットぼーろは昨年誕生した新商品。とにかくしっとりとした食感で、今までのパサパサしたボーロとは一線を引く和製スイーツ。隈原にんじんは、加治木地区の学校給食でも食材として使用され、子どもたちにも親しまれている地域の食材です。加治木町農産加工(株)から2種類セットで10名様にプレゼント。

提供：加治木町農産加工株式会社 ☎63・4133

※読者プレゼントのご提供もお待ちしております。広報広聴係☎66・3111まで

ご協力ありがとうございました。

島津義弘の足跡をたどる

#05

帖佐稲荷神社



代々の薩摩藩主が氏神として崇敬していた帖佐稲荷神社



稲荷神社の創建は、慶長の役の故事に由来します。慶長3年（1598）10月、義弘は朝鮮半島の泗川城で中国・明軍20万の大軍に攻められました。わずか1000人の城兵で防戦する中、白と赤の狐が明軍の中に駆け込んで火薬庫とともに自爆し、明軍が大混乱におちいったため、義弘は城兵を率いて一斉に切り込み、敵を撃退したといわれています。

義弘はこの狐の出現を稲荷神の加護によるものとして骨を壺に納め、慶長3年12月28日に平山城の高尾に社殿を建立し祀りました。

稲荷神社は、「高麗稲荷」「戦死稲荷」とも呼ばれ、代々の薩摩藩主に氏神として深く崇敬されました。なお、白・赤の狐は加治木町西別府に伝わる「吉左右踊り（県指定無形文化財）」にもドラ打ちとして登場します。

その後、稲荷神社は社地に崩壊のおそれがあるということで、江戸時代後半の文政10年（1827）に、義弘居館の南端にあたる現在の場所に移されました。